

■ Ubývá zakázek	str. 2
■ Nový celní kodex	str. 2
■ Informujeme	str. 3
■ Zajímavosti	str. 4
■ Radíme odborářům	str. 5
■ Dějiny železnice	str. 6
■ O zdraví...	str. 7
■ Sport	str. 9
■ Toulky Miroslava Glosse	str. 10
■ Zahraniční rekreace	str. 10
■ Blahopřejeme	str. 12



FIRMA OHL ŽS SI CENÍ KVALITNÍ DLOUHOLETÉ PRÁCE PRO FIRMU

V uplynulých dnech uskutečnilo vedení společnosti OHL ŽS ve spolupráci s představiteli OSŽ setkání zaměstnanců, kteří oslavili nebo teprve oslaví pracovní jubileum dvacet a více let.

Součástí setkání bylo poděkování vedení společnosti OHL ŽS Brno za dlouholetou práci jednotlivým jubilatům a předání věcného daru formou Ticket Benefit Cards a Ticket dárkové poukazy. Tyto věc-

né dary předal finanční ředitel a 2. místopředseda představenstva Paolo Bee, personální ředitelka Ivana Julínková a předseda Výboru OSŽ Oldřich Sobol. Jedním z oceněných jubilatů byl i František Záděra, předseda ZO OSŽ EES, který pracuje pro firmu 45 let. K poděkování za jeho dlouholetou práci pro firmu se připojujeme a za činnost pro odbory mu srdečně děkujeme v zastoupení NeRV. R.D.

ZACHRAŇUJÍ, CO SE DÁ

Trat' 292 Šumperk–Krnov v úseku Hanušovice–Jeseník

■ **Veřejná zakázka, na kterou se vztahuje financování z prostředků EU, bude spolufinancována z Operačního programu Doprava**

Vloni byla tato železniční trat', kterou mělo stavět sdružení firem Klement a A-Híd za částku 713 milionů korun opuštěna. Dílo však nebylo toto sdružení schopné v termínu daném smlouvou, do 30. listopadu 2015 dokončit. Letos se od 14. dubna 2016 čile pracuje mezi Bludovem a Hanušovicemi.

Stavbu, která má dodatkem posunuto ukončení stavebních prací do 1. března 2017, zhotovuje sdružení firem pod názvem, společnost „BLUJES“: OHL ŽS, a.s., závod Železnice, Burešova 938/17, 602 00 Brno, Veveří; IČO: 46342796 a TOMI-REMONT a.s., Přemyslova 2514/4, 796 01 Prostějov; IČO: 25508571 a IDS – Inženýrské a dopravní stavby Olomouc a.s., Albertova 229/21, 779 00 Olomouc; IČO: 25869523 a Signal Projekt s.r.o., Vídeňská 546/55, Štýřice, 639 00 Brno; IČO: 25525441.

Zakázku, na kterou bylo vypsáno nové výběrové řízení, získalo toto sdružení za cenu cca 570 milionů korun. Hlavním nositelem odpovědnosti je firma OHL ŽS Brno divize Železnice. Na stavbě lze spatřit pracovníky TOMI-Remontu, IDS Olomouc a zaměstnance dalších subdodavatelských firem. Horská část stavby, která loni skončila fiaskem, letos ožila nebývalým ruchem. Tisíce pražců a tuny materiálu z neuskutečněné rekonstrukce, uskladněných v blízkém areálu bývalé papírny, tak najdou svoje uplatnění.

Cílem stavby je dosažení původně navrhovaných rychlostí ve vymezených úsecích tratí provedením souboru opravných prací soustředěných především na železniční svrsek, místně železniční spodek, mostní objekty (mosty a propustky) a související železniční infrastrukturu. Stavba zajistí plynulost a bezpečnost železniční dopravy, zkrácení jízdních dob vlaků, udržení kvality jízdní dráhy a zlepšení komfortu jízdy vlaků zřízením bezстыkové koleje. V rámci zhotovení díla proběhne výměna železnič-

Pokračování na str. 2

ZACHRAŇUJÍ, CO SE DÁ

Dokončení ze str. 1

ního svršku včetně šterkového lože ve stávající ose koleje bez větších směrových a výškových posunů; přestavba přejezdových vozovek a konstrukcí; opravy nástupišť v žst. Jindřichov na Moravě, Branná, Ostružná, Horní Lipová a na zast. Nové Losiny výměnou rozpadlých a poškozených nástupištních desek za nové; reprofilyce zpevněných ploch a chodníků navazujících na nástupišť v železničních stanicích; opravy mostů a propustků s nevyhovujícím technickým stavem; uložení nových rozvodů nn pro napájení opraveného osvětlení v žst. Jindřichov na Moravě, Branná, Ostružná, Horní Lipová; rekonstrukce trafostanic 22/0,4 kV v žst. Ostružná a Horní Lipová; úprava staničních, traťových a světelných přejezdových zabezpečovacích zařízení odpovídající výměně výhybek, zvýšení rychlosti a technickému stavu; náhrady kabelových rozvodů dotčených stavbou.

Naznačený obrovský rozsah rekonstrukce, který jsme se Vám snažili přiblížit v našem článku, Vás jistě přesvědčí o vynaloženém úsilí pracovníků zmíněných firem, aby zachránili, co se dá za podstatně nižší cenu, než byla původní v loňském roce a na trať se budou zase moct vrátit vlaky a cestující. Přejme jim, ať se to podaří.

Miroslav Novotný

VEŘEJNÝCH ZAKÁZEK VE STAVEBNICTVÍ UBYLO O TŘETINU

Veřejní investoři zadali v prvním pololetí stavebním firmám 2016 zakázek za 38,5 miliardy korun. Jejich hodnota meziročně klesla o 35,1 procenta, počet se snížil o 29,4 procenta.

Pokles je dán především úbytkem zadání velkých stavebních zakázek hlavně v dopravní infrastruktuře v souvislosti s přechodem na nové programové období čerpání prostředků z evropských fondů a také nedořešením problémů s posuzováním vlivu na životní prostředí.

Hodnota zakázek na pozemní stavby meziročně klesla o 28,5 procenta na 11,29 miliardy korun, na inženýrské stavby o 37,6 procenta na 27,06 miliardy korun.

Jen dvě velké zakázky nad miliardu

V prvním pololetí byly zadány dvě velké stavební zakázky s cenou nad miliardu korun. První byla modernizace dálnic D1 v úseku Psáře–Soutice za 1,13 miliardy korun. Zakázku získalo sdružení Metrostav, Swietelsky stavební. Druhou je oprava železniční trati v úseku Opava východ - Olomouc hlavní nádraží za 1,03 miliardu korun, kterou dostala společnost Strabag Rail.

Největším zadavatelem zakázek z vládního sektoru bylo Ředitelství silnic a dálnic (8,22 miliardy korun), následují Správa železniční dopravní cesty (5,52 miliardy korun) a ministerstvo financí (518 milionů korun).

NOVÝ CELNÍ KODEX

Výrazně mění pravidla pro dovozce zboží nový Celní kodex EU, který platí od 1. května 2016. Zboží, které je importováno do Unie. Kodex zároveň zavádí povinnou elektronickou komunikaci mezi úřady a podniky. Klíčové změny se dotýkají i České republiky - například železničních dopravců.

Od května 2016 musejí být všechna cla na zboží dovážené do Evropské unie bez výjimky zajištěna peněžní kaucí. Za potenciální celní dluh se však může nově místo dovozce zaručit třetí osoba.

Změny se dotkly především firem, jež obchodují se státy mimo EU. Až čtyř milionů korun mohou dosáhnout sankce za porušení pravidel obsažených v kodexu.

Nutně se musela změnit i tuzemská legislativa. Vláda už v lednu schválila nový celní řád. Administrativní zátěž dovozců by se měla snížit.

„V zákoně jsou sjednoceny stávající postupy pro výkon celního dohledu, celní kontroly a celního řízení, včetně zajištění a vyměření cla a jeho výběr. Cílem Evropské komise je nastavit elektronické prostředí pro cla a obchod. Umožní to využít moderních nástrojů a technologií.

Složenou kaucí k zajištění celního dluhu budou moci dovozci využít opakovaně, což by měly ocenit zejména malé a střední podniky, které mají méně finančních prostředků. Zajištění dluhu je ovšem povinné, nejsou od něj osvobozeni například ani železniční dopravci.

Zjednodušují se celní prohlášení a snazší je i možnost technických oprav údajů.

Firmy s certifikátem (Oprávněného hospodářského subjektu AEO) mají možnost na základě zvláštního povolení nahrazovat celní orgány, čímž se celé řízení výrazně zrychluje. Taková společnost si může případně sama určovat částku dovozního či vývozního cla.

Co je certifikát AEO?

AEO potvrzuje, spolehlivost, solventnost, plnění jistých bezpečnostních standardů a dodržování příslušných právních předpisů. Po úspěšném uzavřeném šetření orgánů celní správy a vydání potvrzení, že žadatel splňuje požadované podmínky, může být podniku udělena certifikace Authorized Economic Operator (AEO). Výměny informací mezi celními orgány a firmami, jako celní prohlášení, žádosti nebo rozhodnutí musejí být nově v elektronické podobě. Během přechodného období – tedy konce roku 2019 je třeba nahradit zastaralé technologie novými a bezpečnými IT celními systémy.

Nová legislativa rovněž upřesňuje, kdy jsou součástí cla také poplatky za užívání práv a licencí.

Kodex zrušil osvobození od placení cla na určitou dobu tzv. „dočasný dovoz“.

Nový kodex nahradil celní kodex Společenství, který platil víc než deset let. Obecně jde o základní celní předpis, který je platný a závazný pro všechny státy Evropské unie. **M.N.**



VÝNOSY DLUHOPISŮ V EU

Ztrátu vygenerovala více než polovina objemu všech letos vydaných českých státních dluhopisů, bondů se znaménkem minus vydalo Česko od ledna za zhruba 60 miliard korun. Nejhlouběji klesly sazby u švýcarských dluhopisů. Investoři trahují na bondech všech splatností včetně dlu-

hu, který má být splacen až za 50 let. Třiletý dluhopis například vládě vydělá 1,1 procenta. Záporné sazby zatím nezažila Litva, Lotyšsko, Portugalsko a Řecko. Atény jsou v eurozóně rekordmanem, za pětiletou půjčku investoři získají bezmála deseti procentní úrok.

Mýty a fakta o výživném na dítě

Po rozvodu rodičů je potřeba, aby dítěti byl zajištěn standard, na který bylo zvyklé. O to se má postarat výživné.

1. Při stanovení výživného musíte samozřejmě soudu předložit potřebné doklady. Ty vám poskytne váš zaměstnavatel, jestliže jste v pracovním poměru, podnikatelé musí předložit **daňové přiznání**.

2. U jednání o výši výživného dítě zastupuje sociální opatrovník, který má dohlédnout na to, aby dítěti nebylo ukřivděno a vše proběhlo v jeho zájmu. Je nutné upřednostňovat zájmy a potřeby dítěte. Soud nezajímá, že například otec platí hypotéku na dům, nebo si koupil dvě nová auta. Výši výživného to rozhodně nesníží.

3. Za soudní jednání o výživném na nezletilé děti se **neplatí žádné soudní poplatky**. To neplatí o znaleckých posudcích (hradí rodiče rovným dílem), platbách advokátovi (advokáta si platí každá strana zvlášť).

4. Nezapomínejte na to, že výživné musíte platit pravidelně ke stanovenému dni a v určených částkách. Výživné se platí na měsíc dopředu.

5. Výživné můžete občas nahradit jinou formou příspěvku (například dítěti zaplatíte tábor), pokud se na tom se svou bývalou polovičkou dohodnete. Takhle to ale nejde, jestliže platíte výživné na nezletilé dítě.

6. Pokud jste na tom finančně dobře, může soud rozhodnout i o tvorbě úspor na budoucnost pro dítě.

7. Jakmile se vaše dítě vdá nebo ožení, již nemusíte výživné platit. Tato povinnost přechází na jeho partnera.

8. Mýtem je, že povinnost vyživovat dítě automaticky končí s věkem 26 let či s ukončením školy dítěte. Vyživovací povinnost rodičů k dítěti ale trvá, dokud dítě **není schopno se samo živit**. Musíte dát návrh k soudu a ten rozhodne, zda je ještě nutné výživné platit.

9. Jestliže je dítě nemocné nebo invalidní, platí vyživovací povinnost po celý jeho život.

10. Pokud své dítě obdarujete dárky, kapesným nebo jinou finanční odměnou, nepočítá se to do výživného.

11. O vyplacení výživného lze žádat **až tři roky zpětně**.

12. Výživné musíte platit i v případech, že přijdete o práci. Pouze můžete požádat soud o snížení výše výživného. Pozor ale na to, jestliže podle soudu nehledáte práci dost aktivně nebo na ni máte přemrštěné nároky, v takové situaci může výživné zůstat ve stejné výši jako bylo před tím, než jste o práci přišli.

13. Mýtem je i fakt, že pokud posíláte dítěti minimální částku, vyhnete se vězení. Jestliže neplatíte déle než čtyři měsíce, můžete se dostat před soud, může vám hrozit exekuce nebo vám odeberou řídičský průkaz.

14. Výživné se nedaní. Je však třeba jej **počítat do příjmů**, například pokud jde žádat o sociální dávky jako je přídavek na dítě či příspěvek na bydlení atd.

15. Nezletilé dítě, které není plně svéprávné, má právo na výživné, i když má vlastní majetek, ale zisk z majetku spolu s příjmem z výdělečné činnosti nestačí k jeho vyživě.

16. Dojde-li ke zrušení nebo snížení výživného za minulou dobu pro nezletilé dítě, které nenabývalo plné svéprávnosti, spotřebované výživné se nevrací. Nevrací se ani dávka výživného, která na takové dítě byla splněna na měsíc dopředu, ale dítě před uplynutím měsíce zemřelo.

MŮŽE ZAMĚSTNAVATEL KRÁTIT DOVOLENOU PŘI DLOUHODOBÉ OMLUVENÉ NEPŘÍTOMNOSTI V PRÁCI?

Nárok na dovolenou je jedním ze základních práv, které určuje Listina práv a svobod a nemůže být přenesen na jiného zaměstnance.

Do pracovněprávních vztahů mezi zaměstnavatelem a zaměstnancem patří i úprava dovolené při dlouhodobé nepřítomnosti zaměstnance v práci.

Do dnů omluvené nepřítomnosti v práci se počítají pouze dny, kdy měl zaměstnanec pracovat. §223 zákoníku práce nám stanoví, že dovolená se krátí za prvních 100 zameškaných směn o jednu dvanáctinu a za každých dalších 21 zameškaných směn o jednu dvanáctinu. V případě, že zaměstnavatel postupuje podle zákoníku práce, je jeho postup správný dle platné legislativy.

R. D.

Rodičovský příspěvek

Rodičovský příspěvek dostanete ve chvíli, kdy vám skončí výplata peněžité pomoci v mateřství. Pokud jste na peněžitou pomoc v mateřství neměla nárok, dostanete rodičovský příspěvek ihned ode dne narození dítěte. Tuto dávku, na rozdíl od peněžité pomoci v mateřství, vyplácí úřad práce (odbor státní sociální podpory). Příspěvek dostanete vždy jen na nejmladší dítě v rodině.

O výši rodičovského příspěvku si rozhodují rodiče sami. Podle toho, jak dlouho jej chtějí čerpat. Jeho celková výše je 220 tisíc korun a může se čerpat nejdéle do 4 let věku dítěte. Výše rodičovského příspěvku je stejná i v případech, že se rodiče na rodičovské dovolené vystřídají.

O příspěvek můžete žádat až tři měsíce zpětně po narození dítěte. Při podání žádosti předložíte rodný list dítěte, občanské průkazy rodičů, potvrzení od ČSSZ o nároku na dávku, která ovlivňuje nárok a výši rodičovského příspěvku. Pokud za vás žádost vyřizuje otec dítěte, musí být uveden v rodném listě.

Při pobírání rodičovského příspěvku můžete pracovat a přivydělat si neomezenou sumu peněz. Nesmíte však pracovat u stejné firmy a vykonávat stejnou práci jako máte v pracovní smlouvě. Rovněž je třeba zajistit péči o dítě. Pokud se rozhodnete pro to zvolit školku nebo dětské jesle, je třeba si uvědomit, že dítě můžete do takového zařízení umístit pouze na 46 hodin v měsíci, zároveň nesmíte přesáhnout 4 hodiny denně.

Jestliže jste si před nástupem vy ani otec dítěte neplatili nemocenské pojištění, musíte nastoupit na čtyřletou variantu rodičovského příspěvku. Do věku 9. měsíců dítěte dostanete 7 600 korun a po zbytek doby 3 800 korun měsíčně.

Pokud jeden z rodičů nemocenské pojištění hradil, může si žena sama zvolit výši příspěvku a to podle denního vyměřovacího základu ke dni narození dítěte. Momentálně je to tak, že maximálně můžete dostat 11 500 korun měsíčně (u osob s měsíční mzdou 16 500 korun a výše), minimálně 50 korun měsíčně.

Minimální doba čerpání příspěvku je 19 měsíců a maximální 4 roky. Doba čerpání a výši částky si můžete během rodičovské dovolené měnit.

Rodičovská dovolená končí ve věku tří let dítěte. Pokud by zaměstnankyně/zaměstnanec chtěl být doma s dítětem i poté, musí se na poskytnutí dalšího volna domluvit se zaměstnavatelem. Nejedná se již ale o rodičovskou dovolenou, ale o poskytnutí neplaceného volna a záleží na zaměstnavateli, zda této žádosti vyhová. Jinak je to u rodičovského příspěvku, který lze čerpat do věku čtyř let, respektive do doby než vyčerpáme částku 220 tisíc. Rodič také může být na rodičovské dovolené i bez rodičovského příspěvku.

A doporučení na závěr: Pokud otěhotníte ještě během čerpání rodičovského příspěvku, hned si zvýšte jeho výši, abyste stihla vybrat co nejvíce z daných 220 tisíc korun. Pokud všechny peníze nevyčerpáte, nebo nemůžete z důvodu, že denní vyměřovací základ ani jednoho z rodičů nestačí na navýšení příspěvku, tyto peníze propadnou státu a nelze je dále vymáhat.

R. D.

Klienti druhého důchodového pilíře se musí rozhodnout, kam s penězi

Asi 85 tisíc lidí, kteří si na důchod spořili v tzv. II. pilíři, se musí během pár měsíců rozhodnout, jak chtějí naložit s nashromádanými úsporami. Jen co skončí léto, bude nejvyšší čas to písemně oznámit příslušné penzijní společnosti.

Od počátku letošního roku už lidé na důchod v tzv. II. pilíři spořit nemohou. Byl zrušen a peníze v něm naspořené dostanou klienti zpátky. Penzijní společnosti měly povinnost na to klienty upozornit a každému z nich do konce března poslat dopis s uvedenými variantami, které mohou pro výplatu úspor využít.

Klienti mají na vyjádření čas do 30. září letošního roku.

Peníze, které mají nyní uloženy v důchodovém spoření, si mohou vybrat prostřednictvím jedné ze tří nabízených variant. V případě, že si na penzi ukládají i v tzv. III. pilíři, mohou si nechat úspory převést na smlouvu o penzijním připojištění či doplňkovém penzijním spoření.

Železnice a vlaky pro Senegal Češi mají v Senegalu postavit železnici a dodat na ni vlaky

Česko-slovenské konsorcium by mohlo dostat na starost projekt na železniční spojení senegalského naleziště fosfátů s přístavem v Dakaru. Svědčí o tom podepsané referendum sekretáře pro železnice Abdou ndene Sallema se skupinou českých a slovenských firem. Jejich část projektu má hodnotu zhruba půl miliardy eur, tedy 13,5 miliardy korun.

Na první studii by se mělo pracovat již v září letošního roku. Jde o železniční úsek mezi nalezištěm ve městě Semme a městem Tramba.

Vše od studie až po vagony

Plán je takový, že by si Češi a Slováci vzali na starost stavbu a vybavení 185 km železniční tratě. Výstavbu hlavní části, tedy více než 300 kilometrů železnice, už mají příslibem Číňané.

Společnost Metroprojekt by měla připravit podklady pro příslušná povolení a vše naprojektovat. Moravia Steel ze skupiny Třineckých železáren má dodat koleje, CZ Loko by vyrobilo lokomotivy a slovenská Tatravagonka nákladní vagony na přepravu fosfátů. Zaštitění tohoto projektu bude ze strany ČSOB a dalších bank.

„Zatím je podepsané jen memorandum. Stále to proto bereme s rezervou a do našeho plánu na další roky to zatím nedáváme. Ale bylo by pěkné, kdyby to vyšlo,“ říká majitel CZ Loko Josef Bárta. Lokomotivy jsou podle něho až poslední na řadě. Dodávka tak bude aktuální nejdříve za tři roky. Železnice není ani připravená, natož postavená. A během té doby se může leccos změnit.

Železnici má zhruba z patnácti až dvaceti procent financovat senegalský stát, zbytek financí mají dodat banky. V obdobných případech většinou jde o strategické investice bank zemí, jako jsou USA, Francie nebo Čína. A právě v tom je podle Bárty riziko – ten, kdo bude nakonec hlavním investorem projektu, bude možná chtít prosadit své spřízněné dodavatele.

V Semme je zhruba 41 milionů nevytěžených tun fosfátů, tedy dost na vytížení nové železnice. Oblast leží poblíž na hranicích s Mauritánií a od Dakaru jí dělí cca 600 kilometrů silnic. Snadnější přístup k přístavu by urychlil přepravu suroviny.

Pro české firmy je zároveň atraktivní poštávka po modernizaci tamních letišť.

M.N.

Železniční tendr roku

Malá firma překvapila. Relativně malá litoměřická stavební firma sahá po největší zakázce na železnici posledních let.

Bezkonkurenčně největší zakázka tohoto roku mezi železničními stavbaři vyvrcholila překvapivým vítězstvím firmy Podnik Chládek & Tintěra Litoměřice. Nabídl výrazně nižší cenu než největší stavební firmy. Výběrová ko-

mise Správy železniční dopravní cesty (SŽDC) doporučila společnost Chládek & Tintěra jako vítěze tendru na dostavbu čtvrtého koridoru v Praze mezi Hostivaří a Vršovicemi. Po doporučení hodnotící komise by nemělo podpisu stát nic v cestě, ale je otázkou, zda konkurenční firmy nepodají námitky proti výsledku tendru. Doporučení komise je pro výsledek soutěže klíčové, hodnotitelé v poslední fázi zkoumali technickou část nabídky a reálnost ceny.

Rekonstrukce tratě mezi pražským hlavním nádražím a nádražím v Hostivaří až k jižnímu portálu viuhradského tunelu měla podle odhadů vyjít na 3,6 miliardy korun. Jediný Chládek & Tintěra Litoměřice se do ceny vešel – firma prý opravu provede za 3,4 miliardy. Ostatní společnosti byly výrazně dražší: druhá v pořadí byla nabídka Strabag Rail a Eurovie za 4,3 miliardy. Neuspěla ani skupina Porr a OHL ŽS. Za nižší cenou si vítězná firma stojí a tvrdí, že rozhodně nejde pod náklady. Dokládá to i tím, že v případě posledních velkých zakázek, které pro SŽDC odvedla, s ní nebyly problémy. Obchodní ředitel společnosti Chládek & Tintěra Litoměřice Pavel Stoužil odmítá, že by jeho podnik patřil mezi malé firmy. „Z hlediska vlastních kapacit patříme mezi tři největší podniky v zemi. Naše cena je kalkulovaná a reálná. K zamyšlení jsou možná ceny ostatních uchazečů,“ řekl Stoužil.

Firma za poslední finanční rok dosáhla obrátu 2,6 miliardy korun. „Dodavatelský systém máme připraven, stavbu během čtyř let v kvalitě provedeme,“ prohlásil Stoužil. „Věřím, že rozhodnutí padne do konce tohoto měsíce a že ostatní uchazeči uznají, že naše nabídka je pro stát nejvýhodnější,“ dodal.

Šest kilometrů dlouhý úsek má zrychlit cestování po čtvrtém koridoru do Českých Budějovic, čeká ho kompletní modernizace na čtyři koleje a vyšší rychlost. Pro cestující bude znamenat omezení během stavby, ta má trvat čtyři roky.

Po loňském investičním rekordu letos SŽDC dá do modernizace železnice podstatně méně peněz. Některé firmy z oboru už proto ohlásily, že budou muset propouštět.

Z Vinohrad do Hostivaře povede čtyřkolejná trať. Dostavba šesti kilometrů čtvrtého železničního koridoru od Hostivaře k jižnímu portálu Vinohradského tunelu je naplánována na čtyři roky. Přinese přitom zásadní změny v dálkové, příměstské i v městské dopravě. Vyhne se zastávce Strašnice, nově ale vznikne jako přestupní terminál na MHD stanice Za-

hradní Město. Kompletní rekonstrukcí projde také nádraží ve Vršovicích.

M.N.

Šumperským opravnám Pars nova loni vzrostly tržby i zisk

Šumperské společnosti Pars nova, která se specializuje na opravy a modernizaci kolejových vozidel, loni vzrostly tržby o 17 procent na 1,906 miliardy korun. Předloni byly tržby 1,626 miliardy korun. Zisk opraven Pars Nova se v roce 2015 zvýšil na 179 milionů korun ze 127 milionů korun v roce 2014. Informaci lze získat z výroční zprávy společnosti Pars nova, která je součástí skupiny Škoda Transportation.

Opravný Pars nova loni většinu tržeb získaly v tuzemsku, kde inkasovaly 1,86 miliardy korun. Za opravy osobních vozů utržily celkem 823 milionů korun, za elektrické lokomotivy 320 milionů korun. Díky opravám pantografových jednotek loni firma utržila 259 milionů korun a na rekonstrukci motorových vozů připadly tržby 78 milionů korun.

Příjmy za opravy elektrických lokomotiv se meziročně zvýšily o 65 procent a za opravy motorových vozů o 44 procent. U tramvajové firmě zaznamenala pokles tržeb o čtvrtinu a u osobních železničních vozů o tři procenta.

Šumperský podnik loni naplno zahájil zakázku na modernizaci osobních vozů, kterou od Českých drah získal na podzim 2014. Kontrakt na 62 vozů má hodnotu 1,1 miliardy korun. První série čítající 31 vozů byla předána do provozu letos na jaře.

Společnost Pars nova loni na jaře zároveň získala od Českých drah zakázku na modernizaci 71 osobních vozů tří typů v hodnotě 570 milionů korun. První modernizované vozy předala Českým drahám na sklonku loňského léta.

Podnik je od roku 2008 součástí skupiny Škoda Transportation. Loni průměrný počet pracovníků šumperských opraven klesl ze 747 v roce 2014 na 742.

Skupině Škoda Transportation v roce 2015 vzrostly tržby o šest procent na více než 17 miliard korun. Největší česká strojírenská skupina vyvezla zhruba dvě třetiny produkce. V ČR posílily všechny její dceřiné podniky, hlavně plzeňské Škoda Transportation a Škoda Electric i ostravská Škoda Vagonka a Pars Nova Šumperk.

Majitelé akciové společnosti Škoda Transportation, největšího strojírenského podniku v ČR, je osm fyzických osob, převážně manažerů skupiny.



Českou lokomotivu s označením Emil Zátopek v provedení se střídavým napětím a maximální rychlostí 200 kilometrů za hodinu nyní společnost Škoda Transportation testuje na okruhu ve Velimi. V Německu mají proběhnout zkoušky příští rok. Plzeňská firma tam dodá šest těchto lokomotiv řady 381, které budou součástí šesti souprav. Hodnota zakázky je 2,6 miliardy korun.

VÝDAJE (NÁKLADY) DAŇOVĚ UZNATELNÉ

Dokončení z minulého čísla

Dary útulku, školskému či zdravotnickému zařízení

Darujeme fyzické osobě s bydlištěm či sídlem v České republice, Evropské unii, Norsku či na Islandu, provozující

- školské nebo zdravotnické zařízení na financování takového zařízení

- zařízení na ochranu opuštěných zvířat nebo ohrožených druhů zvířat na financování takového zařízení

- střední a vyšší odborné školy, pokud dary poskytneme na pořízení materiálu nebo zařízení nebo na opravy a modernizaci zařízení využívaných pro účely praktického vyučování

Dar invalidnímu důchodci

Darujeme požívajícímu invalidního důchodu s bydlištěm v České republice, Evropské unii, Norsku či na Islandu na

- zdravotnické prostředky (§ 2 zákona 123/2000) do částky nehrazené zdravotními pojišťovnami

- rehabilitační a kompenzační pomůcky (příloha 4 vyhlášky 182/1991) do částky nehrazené příspěvkem ze státního rozpočtu

- majetek usnadňující důchodci vzdělání a zařazení do zaměstnání

Dar zdravotně postiženému dítěti

Darujeme nezletilému dítěti dlouhodobě zdravotně postiženému, vyžadujícímu mimořádnou péči (zákon 155/1995 Sb.) s bydlištěm v České republice, Evropské unii, Norsku či na Islandu na

- zdravotnické prostředky (§ 2 zákona 123/2000) do částky nehrazené zdravotními pojišťovnami

- rehabilitační a kompenzační pomůcky

(příloha 4 vyhlášky 182/1991) do částky nehrazené příspěvkem ze státního rozpočtu

- majetek usnadňující dítěti vzdělání a zařazení do zaměstnání

Dary právnickým osobám

Příjemcem daru může být

- obec, kraj, organizační složka státu

- právnická osoba s bydlištěm či sídlem v ČR, Evropské unii, Norsku či na Islandu (právní statut nerozhoduje, může to být jak obecně prospěšná, tak obchodní společnost)

- pořadatel veřejné sbírky podle zvláštního zákona

Dar může být poskytnut na financování:

- vědy, vzdělání, výzkumu, vývoje, kultury, školství, podpory a ochrany mládeže, tělovýchovy, sportu

- policie (Policie ČR nebo obecní policie), požární ochrany

- ochrany zvířat, ekologických účelů

- zdravotnictví, sociálních, humanitárních či charitativních účelů

- náboženských účelů (jen registrovaných církví a náboženských společností, viz Rejstřík registrovaných církví...)

- činnosti politických stran či hnutí

- odstraňování následků živelní pohromy na území ČR, Evropské unie, Norska či Islandu

Jaké doklady potřebujeme

Jako přílohu pro daňové přiznání potřebujeme doklad o zaplacení (př. výpis z účtu). Datum platby musí souhlasit s datem roku, ve kterém dar uplatňujeme v daňovém přiznání.

Finanční úřad chce většinou doložit i darovací smlouvu. Musí být uveden účel a příjemce daru a odpovídat podmínkám zákona (viz výše). A i kdyby náhodou obdarovaný použil dar v rozporu s darovací smlouvou na jiný než sjednaný účel, nezaniká nám nárok na uplatnění daru jako odčitatelné položky.

REKLAMNÍ A PROPAGAČNÍ PŘEDMĚTY, VZORKY ZBOŽÍ

Reklamní a propagační předměty a daň z příjmů

Reklamní a propagační předmět, který darujeme svým zákazníkům, je podle zákona o daních z příjmů (§ 25 odst.1 písm. t) předmět, který:

- je opatřený naší obchodní firmou, ochrannou známkou nebo názvem propagovaného zboží nebo služby

- jeho hodnota nepřesahuje 500 Kč (jsem-li plátcem DPH, bere se cena bez DPH)

- není (s výjimkou tichého vína, což je víno jiné než šumivé) předmětem spotřební daně

Výdaje na pořízení těchto předmětů jsou pro nás daňově uznatelné pro daň z příjmů.

Příjemce daru (fyzická osoba) nemusí z takového přijatého daru platit daň z příjmů.

Dárky v rámci ekonomické činnosti, vzorky zboží a DPH

Podle zákona o DPH nemusíme odvádět DPH, pokud poskytneme

- dárek v rámci naší ekonomické činnosti, jehož cena nepřesahuje 500 Kč

- obchodní vzorek bez úplaty v rámci naší ekonomické činnosti

Přitom si u těchto předmětů můžeme při jejich pořízení uplatnit nárok na odpočet DPH.

JIŽ BRZY ZAČNOU PLATIT NOVÁ PRAVIDLA PRO ÚVĚRY A O DANI Z NABYTÍ NEMOVITOSTI

Prezident podepsal zákon o spotřebitelském úvěru, který zlepší pozici dlužníků. Podle návrhu zákona by měl věřitel poskytnout úvěr pouze tomu, kdo je schopen jej řádně splácet.

V případě, že úvěr bude poskytnut dlužníkovi, který nedosahuje finanční možnosti jej splácet, bude smlouva o úvěru neplatná. Dlužník neplatí úroky a již zaplacené úroky dostane zpět. Výši úvěru pak splatí dle svých možností.

Spory u spotřebitelských smluv budou výhradně řešit soudy.

Jednodušší situace je u **předčasného splacení úvěru**, kdy poskytovatel může dlužníkovi **vyúčtovat pouze účelně vynaložené náklady**, jež s touto transakcí vzniknou. Když se

dostane dlužník do těžké životní situace, může předčasně splatit úvěr na bydlení bez sankce.

Jiná je situace při **zprodání splátek**, kdy poskytovatel může naúčtovat penále a **smluvní pokutu pouze do 50% z výše úvěru, nejvýše 200 000 Kč**.

Zákon o smluvních pokutách bude platit zpětně.

Jeden měsíc před každoročním splacením smlouvy bude dlužník moci **zdarma splatit až jednu čtvrtinu hypotéky**.

Při prodeji nemovitosti budou moci lidé hypotéku splatit jednorázově, nejdříve však po 2 letech trvání smlouvy o úvěru. Náklady s touto činností by činily 1 %, nejvýše 50 000 Kč.

Banky budou mít za povinnost před podpisem smlouvy dlužníka prokazatelně informovat o celkové výši hypotéky.

Dohled nad úvěrovými firmami nově převezme **Česká národní banka**, která se bude zabývat i nelegálním poskytováním úvěrů.

Tento zákon zpochybňuje asociace věřitelů, která upozorňuje na možné zdražení úvěrových služeb.

Novela daně z nabytí nemovitosti

Tato novela by měla platit od podzimu (předpoklad – listopad) letošního roku, kdy daň z nabytí nemovitosti bude **platit kupující**. Sazba daně zůstává **4% z kupní ceny nemovitosti**. **R.D.**

Československé státní dráhy (ČSD) začaly přestavbou lokálky Břeclav-Kúty na dvojkolejnou hlavní trať na Bratislavu a už v únoru 1919 byl zaveden rychlík Praha-Bratislava.

Vznikla potřeba propojit nový stát s ostatním světem, a proto byl v únoru 1919 zaveden expresní spoj Praha-Paříž přes Rakousko a Švýcarsko s dobou jízdy 40 hodin. Opět byly zavedeny lázeňské rychlíky Vídeň-Cheb s přípoji do Karlových Varů. Vrátil se i ustálený expres Vídeň-Praha-Berlín a nově byl zaveden expres Praha-Bratislava-Budapešť-Bělehrad.

Již v roce 1920 bylo dosaženo poměrně dobré pravidelnosti dopravy.

V tomto období se rozběhla výroba železničních lokomotiv a vozů. Již v roce 1919 bylo vyrobeno 90 lokomotiv, 413 osobních vozů, 109 služebních vozů, 9 poštovních vozů a 8890 nákladních vozů. Na řadě starších lokomotiv byly provedeny účelné rekonstrukce. Parní lokomotivy řady 523.0, 434.0, 354.6 a 357.7 se přestavěly na dvojitě s přehřívacem páry, pístovými šoupátky a vnitřním vstupem páry. Touto rekonstrukcí se dosáhly úspory až 25 % vody a uhlí, a to při vyšším výkonu stroje.

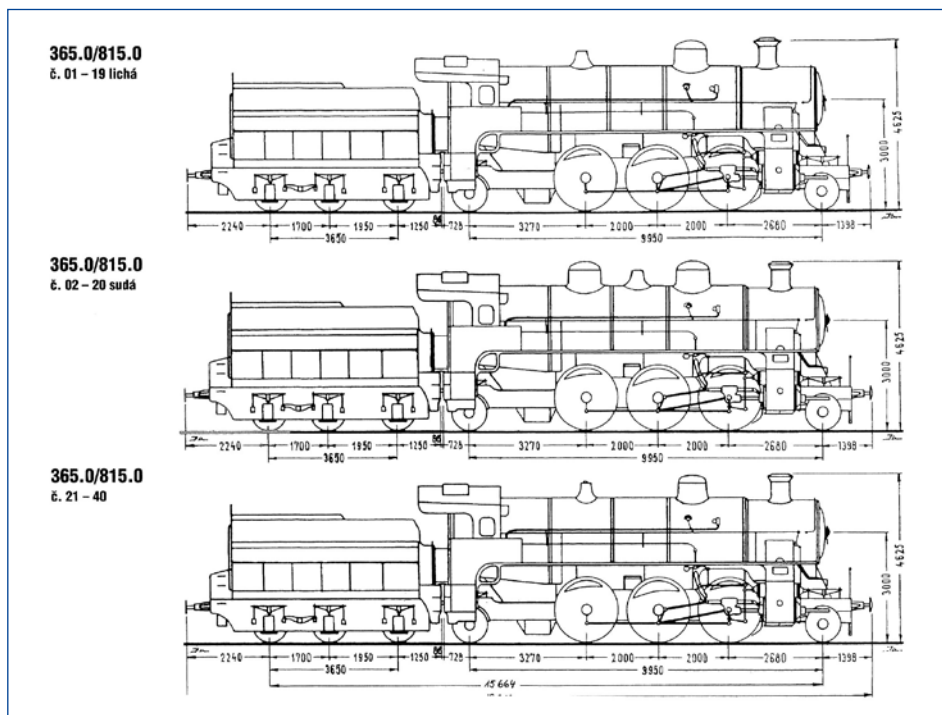
Rostoucí intenzita vlaků vyžadovala konstrukci nových lokomotiv. Rychlíky na dosti kopcovitých tratích převzala řada 365 ryze české konstrukce z Českomoravské Kolben-Daněk. Následovala nákladní lokomotiva řady 535 určená k dopravě těžkých nákladních vlaků a řada 524.1 pro nákladní vlaky na vedlejších tratích.

Množství různých typů lokálních lokomotiv se rozhodly ČSD vyřešit jedním univerzálním typem tendrové lokomotivy. Zvolené dvojitě lokomotivy řady 423.0 sloužily na lokálkách až do ukončení parního provozu.

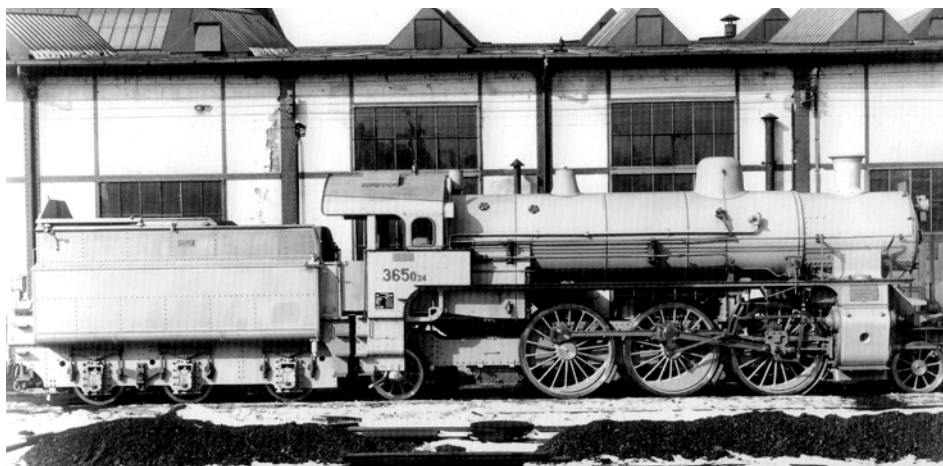
Ve stavbě nákladních vozů se uplatnily nejnovější světové trendy. Vozy pro dopravu uhlí byly stavěny na nosnost 20 tun. Kostry krytých vozů měly železnou konstrukci. Nákladní vozy dostaly jednotný hnědočervený nátěr, který lépe odolával povětrnostním vlivům a označení československými nápisy a značkami.

U osobních vozů se přihlíželo k tomu, aby byly co nejprostornější a skýtaly co největší pohodlí. Nové čtyřosé rychlíkové vozy ve III. třídě měly 88 sedadel při délce vozu 22,68 m. Ve své době patřily k nejdelším a nejmodernějším vozům v Evropě. Nově se v nich zavedlo také elektrické osvětlení a bezpečnější zavírání dveří.

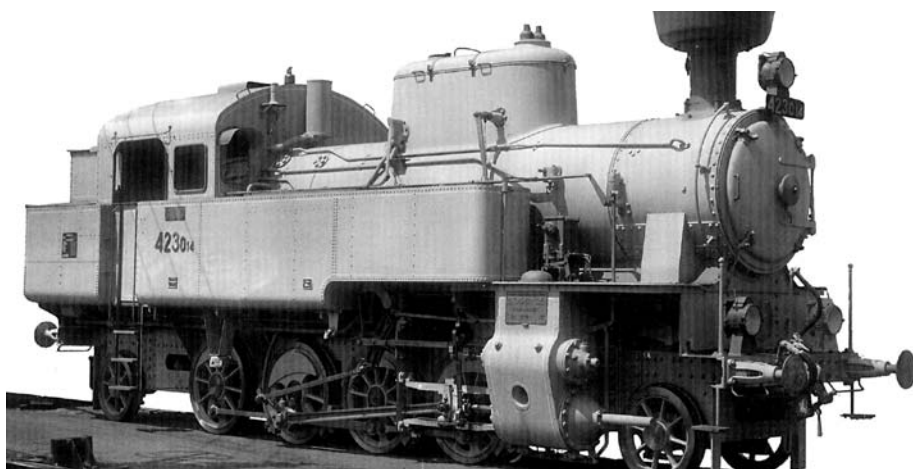
Úpravou a modernizací procházely i železniční dílny převzaté od Rakouska, a to: Praha-Bubny, Česká Lípa, Česká Třebová, Česká Velenice, Kralupy nad Vltavou, Liberec, Louny, Moravská Ostrava, Nymburk, Plzeň a Praha., ale také převzaté od Maďarska, a to: Vrútky a Nové Město pod Šatovem. Dílny v Novém Městě pod Šatovem byly pro železniční správu v nevhodné poloze, proto byly následně zrušeny. Provozní dílny sídlily v Podmoklech, Budějovicích, Jihlavě, Krnově, Šumperku, Praze-Nuslích, Pardubicích, Plzni, Přerově



Parní lokomotivy řady 365



Lokomotiva řady 365.0



Tendrovka řady 423.0

a na Slovensku - v Nových Zámkách a ve Zvolenu. Zestátněním drah přibýly dílny Ústí nad Labem a Chomutov.

Na Slovensku byly otevřeny nové dílny v Trnavě.

(Čerpáno z knih a zdrojů týkajících se železnice, lokomotiv a železných dráh)

Připravuje Karel Šimáček

Milí přátelé,

léto a dovolené jsou v plném proudu, užíváte si volných dnů na pláži u moře, na koupališti nebo na procházce lesem. Předpokládám, že dnešní téma, určené především budoucím maminkám, zaujme všechny věkové skupiny i polaví a dozvíte se nové informace:

Játra a těhotenství.

Těhotenství je fyziologický proces a jaterní funkce výrazněji neovlivní. Metabolické nároky na organismus matky stoupají a v důsledku většího funkčního zatížení jater se mohou objevit některé *patologické změny*. I při normálně probíhající graviditě se mohou objevit kožní změny – pavoučkové névy, palmární erytém (červené dlaně) a pigmentové skvrny. Mají vztah k vyšší hladině estrogenů. Koncem těhotenství se může zvýšit aktivita sérových aminotransferáz (ALT a AST) a ALP, cholesterol, TG, nebo snížit albumin v séru, urea, kyselina močová, železo, krevní obraz.

Zvětšující se děloha vytlačuje játra dozadu a vzhůru, takže jsou špatně hmatná. Suverénní vyšetřovací metodou je **ultrazvuk**, v případě těžkého postižení jater (hepatopatií) necílená biopsie, která není v graviditě kontraindikována.

Onemocnění jater v těhotenství je možné rozdělit podle toho, **zda s těhotenstvím souvisí či nikoliv**.

***Onemocnění nesouvisějící s těhotenstvím.** Jejich výskyt je náhodný. Nejčastěji jde o **virové hepatitidy**, tvoří asi polovinu onemocnění jater v graviditě. Obvykle neprobíhají hůře než mimo těhotenství, ke konci mohou být protahovanější (probíhají dlouho, déle než obvykle), může dojít k předčasnému porodu. Při hepatitidě B je novorozenec ohrožen přenosem HBV. Není důvod k interupci. Jindy může jít o poškození **léky**, používanými v době, kdy žena nevěděla, že je těhotná, anebo léky, které měly zvládnout obtíž související s těhotenstvím. Obávané jsou tetracykliny.

Nebezpečné může být těhotenství pro ženy s chronickou jaterní chorobou typu **chronické aktivní hepatitidy** nebo **cirhózy**. U pokročilé jaterní cirhózy se zvýšením nitrobršního tlaku zvětšenou dělohou je větší riziko krvácení z jícnových varixů. **Primární biliární cirhóza** se může těhotenstvím manifestovat, nebo může být zhoršena. Plodnost těchto nemocných je však snižena a dojde-li k těhotenství, končí často předčasným porodem či potratem. Při zhoršení základního jaterního onemocnění s rozvojem jaterního selhání se doporučuje graviditu přerušit. Tyto onemocnění svěřme odborným pracovníkům (hepatologické poradny fakultních nemocnic).

Těhotenství je považováno za rizikové období pro **vznik cholelithiázy** (kameny v žlučniku a žlučových cestách). Klinické projevy však nejsou časté. V posledním trimestru je zvýšené riziko **akutní pankreatitidy**.

***Jaterní onemocnění specifická pro těhotenství.** Raní těhotenské gestózy (hyperemesis gravidarum). Jsou charakterizovány úporným zvracením s minerálovou dysbalancí. Vyskytuje se v prvním trimestru, jsou častější u mladých prvoroďček (do 20 let), obeznic a nekuřáček. Nausea (nevolnost, pocit na zvracení) a zvracení jsou dávány do souvislosti se zvýšenou dráždivostí žaludku při změně aktivity žaludeční svaloviny. **Klinický obraz:** U lehkých forem – ranní nausea a zvracení, u těžkých forem – zvracení (vomitus) i mimo jídlo, hladovění, hubnutí, dehydratace, metabolický rozvrat. Vše s nežádoucími důsledky pro plod. **Diagnostika:** laboratorní známky jaterního poškození a klinický obraz. Te-

rapie: klidový režim, jíst častěji po menších porcích, léky proti zvracení, případně sedativa. Při těžkém průběhu je nutná hospitalizace s úpravou metabolického rozvratu.

Žloutenka těhotných (icterum gravidarum, těhotenská cholestáza) – Tvoří až ¼ ikterů v těhotenství. Pravděpodobně souvisí s hormonálními změnami, u postižených žen se podobný obraz často objevuje i při hormonální antikoncepci a může mít familiární výskyt. Onemocnění začíná slabostí, nechutenstvím, nauzeou a pruritem (svědění kůže), který se nejvíce projevuje v noci. Nemocné se nevyspí a jsou unavené. Později tmavne moč a může se objevit ikterus. S příznaky se setkáváme nejčastěji v posledním trimestru gravidity. Laboratorní změny zachytí zvýšení ALP, GMT a cholesterolu. Aktivita ALT a AST je zvýšená jen mírně, značně kolísá. Po porodu potíže rychle mizí a laboratorní nález se zcela upraví. Nemocné je vhodné upozornit, že další těhotenství bude asi opět provázené stejnými obtížemi a že není žádoucí hormonální antikoncepcí. Těhotenství končí často předčasně, dítě je nižší porodní hmotnosti.

Akutní těhotenská steatóza jaterní – akutní tuková játra těhotných – jsou těžkým naštestí vzácným jaterním onemocněním, které se objevuje v posledních týdnech gravidity. Příčina není objasněna. Začíná nechutenstvím, nauzeou, opakovaným zvracením, bolestí nadbříšku. Rychle se rozvíjí ikterus, obraz jaterní nedostatečnosti a přidruží se selhání ledvin. Obvykle dochází k předčasnému porodu, ale stav nemocné zůstává vážný. Pokud nemocná přežije, je další průběh příznivý. V dalším těhotenství se onemocnění neopakuje. Histologicky je typická těžká tuková přeměna jaterních buněk. Terapie musí probíhat na JIP a musí být komplexní. Ukončuje se těhotenství a léčba má zvládnout jaterní a renální selhání.

Pozdní gestóza – preeklampsie, eklampsie se objevuje v druhé polovině gravidity a je charakterizována zvýšeným TK, otoky a proteinúrií (bílkovina v moči). Může být provázená zvětšením jater (hepatomegalií), zvýšením bilirubinu a aminotransferáz (ALT, AST) v séru. Nemocná je ohrožená hypertenzí a ledvinovým selháním více než jaterním postižením. Jsou velkým rizikem pro matku i dítě.

HELLP syndrom – haemolysis, elevated liver enzymes, low platelet count syndrome (rozpad červených krvinek, zvýšené jaterní enzymy, nízký počet krevních destiček) – je progresivní formou těhotenské gestózy. Příčina není známa, výrazně se uplatňují imunologické mechanismy reagující na inkompatibilní otcovské antigeny. K jejím těžkým příznakům (otoky, proteinurie, hypertenze) se přidruží bolesti v nadbříšku, hemolýza (rozpad erytrocytů – červených krvinek, jejich předčasný zánik), trombocytopenie (pokles krevních destiček), zvýšení jaterních ukazatelů – bilirubinu a enzymů. Dochází k poškození endotelu (cévní stěny), shlukování krevních destiček a následný hyperkoagulační stav. Jsou přítomny známky DIC – diseminovaná intravaskulární koagulace. Chorobný stav charakterizovaný vznikem mnohočetných trombů (sraženin), mikrotrombů v drobných cévách mnoha orgánů a současným či následným silným krvácením. Patologická proměna protrombinu na trombin s následnou spotřebou koagulačních faktorů a destiček a vystupňovanou fibrinolýzou (rozpuštění sraženin). Maximum změn nacházíme v játrech, ledvinách a placentě. V játrech dochází k rozvoji drobných krvácení, je možná i spontánní ruptura jater. Onemocnění má i dnes špatnou prognózu. Doporučuje se ukončit těhotenství cí-



sařským řezem a ošetřit jaterní krvácení. Vyskytuje se v posledním trimestru a je vysokým rizikem pro matku i dítě.

Abychom nekončili tak smutně a nevesele, vysvětlíme si ještě jednu formu žloutenky:

Novorozenecká žloutenka je velmi častým jevem u novorozenců. Příčinou je **rozpad velkého množství červených krvinek** (erytrocytů). V době, kdy je plod ještě v matčině děloze, panuje okolo něj zcela jiné prostředí než po porodu. Plod získává kyslík z matčiny krve přes placentu a tato krev obsahuje méně kyslíku než krev kolující v krevních tepnách. Plod je odkázán k tomu, aby se vyvíjel při relativním nedostatku kyslíku (hypoxii). Jeho organismus je na to adaptován několika mechanismy. *Červené krvinky plodu obsahují jiný typ červeného krevního barviva (hemoglobinu) než krvinky již narozených dětí a dospělých. Je to tzv. **fetální hemoglobin**. Díky tomuto typu krevního barviva mohou krvinky přenášet a uvolňovat kyslík i v prostředí s menším obsahem kyslíku. *Plod má těchto červených krvinek mnohem více. Ihned po porodu začne dítě dýchat a jeho tělo začne být zásobováno kyslíkem z plic. Jeho krev začne být více oksyložená a fetální hemoglobin i nadbytek červených krvinek, které ho obsahují, začne být zbytečný. Proto se začnou ve velkém množství rozpadat a do 2. až 3. měsíce věku se jejich množství snižuje. Rozpadem erytrocytů se do krve uvolňuje hemoglobin, který je metabolizován na žluté krevní barvivo **bilirubin**. Bilirubin je dále zpracováván játry a vylučován do žluče. Ta odchází do stolice, kterou barví tmavě. Játra novorozenců ještě nejsou zralá a plně funkční, nestačí tak velké množství bilirubinu odbourávat a jeho hladina v krvi se zvyšuje. Nahromaděný bilirubin se usazuje ve tkáních a my ho můžeme pozorovat jako žluté zbarvení kůže či sliznic, dobře pozorovatelný na očních bělmech. U zdravého fyziologického novorozence hladina bilirubinu nepřesahuje obvyklou mez. Žloutenka se objevuje nejdříve druhý den po porodu a vrcholí 3. až 4. den. U komplikovaných novorozeneckých stavů (nižší porodní hmotnost, nezralost, infekce, nedostatek kyslíku pro plod před nebo po porodu) se žloutenka může objevit dříve (už první den) a trvat delší dobu.

Prevence: Matka by měla co nejdříve po porodu **začít pravidelně a řádně kojit**.

Hezký závěr léta!

NEJVĚTŠÍ PROBLÉMY ČESKÉHO ZDRAVOTNICTVÍ

Státní lékařů a jejich odchody do zahraničí Velký stres zdravotních sester

Zdravotní sestřičky utíkají z lůžkových oddělení do ambulancí. V lůžkových odděleních tak ubývají stovky sester. Vliv na to má podle ministra zdravotnictví stres. Řada sester tak raději vymění službu ve stresu na lůžkovém oddělení za poklidnější službu na ambulanci. Tady mají většinou možnost pracovat na jednu směnu. Práce je tu méně stresující i méně náročná. Ze statistik shromážděných Ústavem zdravotnických informací a statistiky přitom vyplývá, že počty úvazků ve zdravotnictví stoupají. Celkem v Česku pracují zaměstnanci na 212 720 úvazků. Je tedy možné, že se jeden člověk nachází ve statistice vícekrát. Z této statistiky dále vyplynulo, že v loňském roce činil plat lékaře ve státní sféře 66 373 korun v nestátních organizacích 58 828 korun. Sestry průměrně braly 30 866 korun ve státním a 25 434 korun v nestátním sektoru. Velkým problémem je také stále častější odchod mladých lékařů do zahraničí. Čeští lékaři mají v Evropě velmi dobrý zvuk a tak je o ně vel-

ký zájem. Přibližně tak do zahraničí zamíří přibližně deset procent lékařů. Dalším varovným signálem je zvyšující se průměrný věk

lékařů, který se posunul z 44,5 na 48,4 roku a bude evidentně pokračovat i nadále.

Miroslav Novotný

JAK SE CHOVAT PŘI ZTRÁTĚ ZDRAVOTNÍ ZPŮSOBILOSTI? MUSÍM SOUHLASIT S VÝPOVĚDÍ? MÁM NÁROK NA ODPSTUPNÉ?

Mám dotaz, zda mi zaměstnavatel může dát výpověď pro návratu z dlouhé pracovní neschopnosti, když podle lékaře pracovní lékařských služeb jsem dlouhodobě pozbyla zdravotní způsobilost? Mohu s případnou výpovědí nesouhlasit? Mám nárok na odstupné a v jaké výši?

Každý zaměstnavatel je povinen se řídit platným zákoníkem práce. Ten mu ukládá, že nesmí zaměstnávat pracovníky, jejichž pracovní náplň neodpovídá schopnostem a zdravotní způsobilosti. V případě, že zaměstnanec podle lékařského posudku dlouhodobě ztratí zdravotní způsobilost k práci, musí jej zaměstnavatel buď převést na jinou pro něj vhodnou práci, anebo s ním rozvázat pracovní poměr výpovědí či dohodou.

Pokud zaměstnavatel přistoupí k výpovědi nebo dohodě z důvodu ztráty zdravotní způsobilosti, bude muset uvést, zda ke ztrátě této způsobilosti došlo v důsledku **pracovního úrazu, nemoci z povolání či ohrožení touto nemocí**, nebo zda se tak stalo vlivem jiných okolností nesouvisejících s prací, tedy z tzv. **obecných příčin**. Důvod ztráty zdravotní způsobilosti vždy určuje lékař lékařských služeb na podkladě zdravotního stavu zaměstnance.

Jaký je nárok na odstupné?

Při ztrátě dlouhodobě způsobilosti pro vykonávanou práci je rozhodující důvod této ztráty. Ze zákona odstupné nále-

ží jen tehdy, pokud je pracovní poměr rozvázán výpovědí či dohodou z důvodu dlouhodobě ztráty zdravotní způsobilosti pro **pracovní úraz nebo nemoc z povolání nebo ohrožení touto nemocí**. V těchto případech nemusí být zaměstnanec přiznáno odstupné nejmeně ve výši **dvánásobku jeho průměrného měsíčního výdělku**.

Pokud však příčinou ztráty zdravotní způsobilosti byl **jiný důvod (obecné onemocnění)**, zaměstnanec nárok na odstupné nevzniká. **Je však možné, aby zaměstnavatel sjednal se zaměstnancem tzv. smluvní odstupné.**

V případech, kdy je zaměstnanec dána výpověď z důvodu obecného onemocnění a zaměstnanec tak není přiznáno žádné odstupné, se často stává, že zaměstnanec s výpovědí nesouhlasí a domnívá se, že pracovní poměr není možné ukončit. Nicméně na rozdíl od dohody o rozvázání pracovního poměru, která nemůže být bez souhlasu zaměstnance uzavřena, není v případě této výpovědi souhlas zaměstnance nutný – **jedná se totiž o jednostranný úkon zaměstnavatele.**

Jestliže zaměstnavatel dává zaměstnanci výpověď k podpisu, není to z důvodu souhlasu zaměstnance, ale pouze pro **potvrzení, že zaměstnanec výpověď rádně převzal** (a zaměstnavatel pak nemusí tuto skutečnost v případě sporu prokazovat svědecky). **R.D.**

SLUNCEM PROTI RAKOVINĚ KŮŽE

Mediální masáž

Slychali jsme to od malička a mediální masáž je skutečně extrémně silná: máme ozónovou díru! Slunce zabijí! Volné radikály, vitamín A, stárnutí kůže! Rakovina kůže! Honem, honem, honem se namazat a vzít si sluneční brýle!

Jenže, jak ukazují staleté tradice i nedávné výzkumy, všechno je přesně naopak. Rozumné, kontrolované vystavování těla slunci nám neškodí, ale naopak pomáhá. Slunce rakovinu kůže (na rozdíl od chemických opalovacích přípravků) nezpůsobuje, ale léčí! A kromě toho, slunění také snižuje riziko spousty jiných forem rakoviny i dalších chorob. Například Alzheimerovy choroby a demence, abychom alespoň nějaké jmenovali. Nosit sluneční brýle je to nejhorší, co pro své opalování můžete udělat, alespoň podle některých lékařů. A chemické opalovací přípravky z vás mohou udělat neplodnou chudinku trpící slabou imunitou a rakovinou.

Kam nechodí slunce ...

Ríkává se, že kam nechodí slunce, chodí lékař. Na počátku 20. století však dva švýcarsí lékaři zkoumali a praktikovali léčbu sluncem. Zjistili například, že slunce hojí kožní léze – vředy, nehojící se zranění, tuberkulózní granulomy. Sluncem léčili i další onemocnění, včetně těch kloubních. Že by překonané „pavědecké“ historické pokusy?

Ani ne. Sluneční záření má mnoho výhod. Prokrvuje a desinfikuje kůži a podkoží, přispívá k lepšímu oxyklyčení buněk, aktivuje hormonální systém. Především ale pomáhá syntetizovat vitamín D, jehož dostatečná koncentrace v těle je naprosto zásadní pro naši imunitu. Samozřejmě, jako s ničím, ani se sluníčkem se to nesmí přehánět. Pokud se člověk spálí, ničemu to neprospěje, a často traumatizovaná pokožka pak skutečně může onemocnět.

Mnohé výhody „opékání se“

Jinak ale slunce pomáhá proti celé řadě onemocnění: Tak například vitamín D s jeho pomocí syntetizovaný pomáhá i proti onemocněním oběhové soustavy včetně toho, že vyrábí optimální tlak, zvláště u starších dam. Snižuje riziko onemocnění ledvin, a posiluje kosti, zuby i svaly. Kromě toho má nezanedbatelný vliv na nervovou soustavu a boj proti autoimunitním chorobám: snižuje riziko vzniku roztroušené sklerózy i diabetu prvního typu.

U nervové soustavy ještě zůstaneme. Studie, publikovaná nedávno v prestižním americkém vědeckém časopi-

se Neurology, zkoumala 1658 lidí přes 65 let. Zaměřila se především na ty, u nichž se během šesti let, kdy studie probíhala, vyvinula demence nebo Alzheimerova choroba. Podvívá vitamínem D vede až ke 122% nárůstu pravděpodobnosti rozvoje těchto chorob.

Slunce s rakovinou bojuje – ne ji vyvolává!

Kromě toho slunce pomáhá proti rakovině. Přesně tak i příčinný vztah je opačný, než nás běžně „vzdělávají“ média i lékaři. Studie londýnské Nemocnice sv. Jiří ukázala, že ženy, nemající v prsech dostatečně vysokou koncentraci vitamínu D, mají o 350% větší šanci onemocnět rakovinou prsu a 90% pacientů, u kterých byla nalezena rakovina kůže, prsu nebo střev a konečníku, trpělo nízkou hladinou vitamínu D. Některé zdroje uvádějí, že vitamín D chrání před 16 různými druhy rakoviny, ale můžeme v podstatě říci, že chrání před každou nemocí.

Nejpozoruhodnější je asi melanom – tedy rakovina kůže – kterou, nám vtlučkají do hlavy, slunce způsobuje. Je pozoruhodné, že při populačních studiích vyšlo najevo, že lidé, kteří pracují venku (jako plavčíci a farmáři) a žijí jižněji (jako Francouzi) mají nižší úroveň výskytu melanomu, než lidé pracující v kanceláři či žijící například v Norsku. Kromě toho se melanom objevuje i na místech, která se slunci nikdy nevystavují, jako například na ploskách nohou, genitáliích a pod nehty.

Nebojím se na pláž

Dr. Bernard Ackerman říká: „Vztah melanomu a slunečního záření nikdy nebyl prokázán. Nikdo nedokázal, že spálení vede ke vzniku rakoviny. Nikdo nedokázal, že větší množství oslunění způsobuje melanomy.“

Co na nás svítí?

Slunce k nám vysílá záření o mnoha frekvencích, mezi nimi ultrafialové paprsky. Škodit lidské kůži může z tohoto konce spektra především UVA záření, které proniká hluboko do pokožky a způsobuje její spálení. Naopak příznivé může v jisté míře působit záření UVB. To právě přispívá k syntéze vitamínu D. Zatím co hladina UVA záření je během dne i slunečních podmínek více či méně konstantní, UVB záření se k nám dostává především kolem poledne a při přímém vystavení slunečnímu záření. Jenže – většina chemických opalovacích přípravků blokuje jak UVA, tak UVB! Syntézu „zdravého děčka“ také blokuje, pokud se nedostává dostatek světla do našich očí. Pokud se tedy „namažeme jak zákon káže“ a vyrazíme na slunce v brýlích, ze zdravotního

hlediska nám to k ničemu nebude. Kůže možná zhnědne, ale jediný efekt, jehož docílíme, bude ten estetický.

Dobře prodejná nemoc a smrt

Je to spíše naopak – mnohé opalovací krémy nám ubližují a některé látky v nich obsažené rakovinu přímo způsobují. Snad nejhorší možnou surovinou je oxybenzon, sloučenina, označovaná jako „filtr“, která pohlcuje UV paprsky ze slunce. Tato sloučenina v těle působí podobně jako estrogen. Další báječnou sloučeninou je retinyl palmitát, derivát vitamínu A, který dost možná za působení slunečních paprsků reaguje za vzniku rakovinotvorných volných radikálů. Dalšími jsou například oktinoxát a homosolát, které mohou narušovat fungování hormonální soustavy. Relativně nová studie provedená na univerzitě v Kodani také ukázala, že 29 ze 31 UV filtrů běžně používaných v krémech, narušuje zdravou funkci spermatu a může způsobit ničím jiným nevysvětlitelnou neplodnost.

Jak to, že nám něco takového nikdo neřekne? Inu, data z roku 2013 ukazují, že prodej opalovacích krémů narůstal mezi lety 2007 a 2012 o 4,2% ročně a vygeneroval za rok miliardu dolarů. Žádný div, že se teze o jejich škodlivosti moc nenosí...

Odpověď je prostší, než by se zdálo: lékem proti spálení je především trocha zdravého rozumu. Slunci je dobré a potřebné se vystavovat alespoň půl hodiny denně, nebo kdykoli je to možné, i před časem dovolených. Pak kůže bez problémů zhnědne a na dovolenou jedete už opálení.

Druhou možností je pokožku vyživit zvnějšku (například olivovým či kokosovým olejem, pokožce velmi pomáhá také sloučenina asexantín, tedy výtažek z mořských řas). A nelézt na slunce pořád. Docela stačí se zakrýt bavlněným tričkem, které má údajně SPF 15. Především ale neblokuje „výrobu Děčka“.

Jenže zdravý rozum je právě to, co by mezinárodní průmysl, který bohatne na našich nemocích a strachu, v hlavách „svých“ lidí velmi nerad viděl. Kdyby vzal „lid“ do vlastních rukou své zdraví, nejen, že by to mohlo způsobit pád medicínského impéria objemem srovnatelného jediné se zbrojením. Především by pak lidé mohli začít přemýšlet i o jiných věcech. Počet těch, kteří odmítají prefabrikovanou chemická (a jiná) řešení, neustále narůstá všude po světě. Takový kosmetický protiproud.

Léto je výborný čas na to si v něm alespoň omočit prsty u nohou. **Připravil M.N.**

CELOSTÁTNÍ TURNAJ V BOWLINGU TROJIC

Odborové sdružení železničářů připravilo Celostátní turnaj v bowlingu trojic pro rok 2016. Organizačně akci zajišťoval Nedrážní republikový výbor OSŽ společně s RSK OSŽ Praha. Turnaj se konal 9. srpna v BOWLINGZONE Pardubice za účasti 52 trojčlenných družstev. Ředitelem turnaje byl místopředseda OSŽ a předseda NeRV OSŽ Miroslav Novotný.

Pořadí družstev

1. František Hnilica, Josef Šrámek, Antonín Příhoda
2. Václav Novotný, Václav Viktora, Zdeněk Dvořák
3. David Holý, Josef Silovský st., Miroslav Dřížhal

Nejvyšší nához – muži

Libor Kiš – 257 k.

Nejvyšší nához – ženy

Josefa Friedová – 243 k.



PROPOZICE SPORTOVNÍCH SOUTĚŽÍ

Obvodní turnaj železničářů do 45 let v KUŽELKÁCH mužů a žen pro rok 2016 a obvodní turnaj železničářů nad 45 let v KUŽELKÁCH mužů a žen pro rok 2016

Pořádá Odborové sdružení železničářů ve spolupráci s ČD, a.s., ČD Cargo, a.s. a SŽDC, s.o.

Organizačně zajišťuje RSK OSŽ Praha, turnaj proběhne **7. září** od 9 hod. v kuželně TJ Lokomotiva Ústí nad Labem-Všebořice, Pod Voďojemem 3.

Účastníci startují v době svého volna, bez nároku na refundaci mzdy. Závazné přihlášky nejpozději do **31. srpna** přijímá Pavel Piskoř, e-mail: pissino@atlas.cz, mobil: 724 286 307.

Hraje se podle platných pravidel pro kuželkářský sport a těchto propozic.

Prvních 12 mužů a 4 ženy z kategorie do 45 let postupují do oblastního turnaje, který se bude konat 13. 10. 2016 v České Třebové.

Prvních 12 mužů a 4 ženy z kategorie nad 45 let postupují do oblastního turnaje, který se bude konat 4. 10. 2016 v Poděbradech.

Oblastní turnaj železničářů ve squashu mužů a žen pro rok 2016

Pořádá Odborové sdružení železničářů ve spolupráci s ČD, a.s., ČD Cargo, a.s. a SŽDC, s.o.

Organizačně zajišťuje RSK OSŽ Praha, turnaj proběhne **12. září** od 10 hod. ve SQUASHPO-

INT a.s., Květnového vítězství 938/79, Praha 4 Jižní Město-Háje.

Účastníci startují v době svého volna, bez nároku na refundaci mzdy. Závazné přihlášky nejpozději do **8. září** přijímá Jiří Vrážel na mail: vraji@centrum.cz nebo případně na tel: 739 011 597.

Hraje se dle platných pravidel pro squash a těchto propozic. 5 mužů a 4 ženy postupují na MČR, které se bude konat 1. až 2. 11. 2016 v Olomouci.

Otevřený oblastní turnaj železničářů v kulečnicku mužů a žen pro rok 2016 ve hrách pool a karambol

Pořádá Odborové sdružení železničářů ve spolupráci s ČD, a.s., ČD Cargo, a.s. a SŽDC, s.o.

Organizačně zajišťuje RSK OSŽ Praha, turnaj proběhne **19. září** od 10 hod. v Billiard Centrum MSK – Galerie Harfa Praha 9, Českomoravská 2420/15a, Praha 9 – Libeň (vedle O2 Areny).

Účastníci startují v době svého volna, bez nároku na refundaci mzdy. Závazné přihlášky nejpozději do **14. září** přijímá Jiří Vrážel na mail: vraji@centrum.cz nebo případně na tel: 739 011 597.

Turnaj se koná jako otevřená oblast, dál se nepostupuje.

Není nutné mít vlastní tága apod. Vše je k zapůjčení v herně.

Obvodního turnaje železničářů v pétanque mužů a žen pro rok 2016

Pořádá Odborové sdružení železničářů ve spolupráci s ČD, a.s., ČD Cargo, a.s. a SŽDC, s.o. Organizačně zajišťuje RSK OSŽ Praha, turnaj proběhne **5. října** od 10 hod. ve sportovním areálu restaurace Na Horách v České Třebové.

Účastníci startují v době svého volna, bez nároku na refundaci mzdy. Závazné přihlášky nejpozději do **2. října** přijímá Jiří Vrážel na mail: vraji@centrum.cz nebo případně na tel: 739 011 597.

V přihlášce uveďte, zda budete mít vlastní koule na pétanque.

Hraje se dle platných pravidel pro pétanque a těchto propozic. Ceny dle směrníc. Turnaj není postupový, je organizován jen v rámci oblasti RSK OSŽ Praha.

Poznámka:

Šachy, střelba, stolní tenis, rybaření, cyklistika

Tyto soutěže jsou nominační na Mezinárodní mistrovství USIC a mohou se jich zúčastnit rodinní příslušníci (ve věku 16 až 21 let).

Bowling, halová kopaná, orientační běh, tenis, volejbal, golf

Tyto soutěže jsou nominační na Regionální mistrovství USIC a nemohou se jich zúčastnit rodinní příslušníci.

Zaměstnanec SŽDC nahlásí svoje osobní číslo

ŘECKO, LEPTOKARIE, OLYMPSKÁ RIVIÉRA

Pouze pro členy OSŽ, dotace hrazena z prostředků Ú OSŽ

Poloha

apartmánového domu se nachází v klidné části Leptokarie nedaleko hlavní turistické třídy Metaxa.

Pláž

Je vzdálená cca 10 min. chůze, prostorná, písčito-oblázková s pozvolným vstupem do vody.

Ubytování

2 až 4lůžkové apartmány s kuchyňským koutem, včetně spotřebičů, klimatizací, balkónem se zahradním nábytkem.

Každý pokoj je při nástupu vybaven lůžkovinami, ručníky, mýdlem a toaletním papírem. V každém pokoji je také možnost připojení se na WiFi zdarma.

Stravování

Vlastní, nebo za zvýhodněnou cenu na místě prostřednictvím delegátů CK Margaritopoulos.

Doprava

Letecky do řecké Soluně se Smart Wings (doba letu cca 2 hodiny). Odlety z letiště Václava Havla v Praze. Z letiště v Soluni do místa pobytu a zpět na letiště při odletu je zajištěn transfer klimatizovanými autobusy za asistence delegátů CK (doba jízdy cca 1,5 hodiny).



Součástí pobytu je pro zpestření zařazen „Řecký večer“ v blízkosti Leptokarie.

Slevy

— děti do 12 let s dvěma dospělými osobami na pokoji sleva 2.000,- Kč.

— děti do 2 let bez nároku na lůžko, stravu a na sedačku v letadle zdarma.

V obou případech rozhoduje datum při návratu z rekreace.

Cena zahrnuje

Letenku vč. letištních tax a dalších poplat-

ků, ubytování s klimatizací, transfer z letiště na místo a zpět, služby delegáta, „Řecký večer“ s občerstvením a komplexní cestovní pojištění.

Cena nezahrnuje

Stravování.

Kontaktní osoba

Bc. Tereza Gojná
email. Tereza.gojna@osz.org
tel. 737 275 077

Turnus	Termíny	Počet dní	Cena
10.	1. až 12. září	12	7 900 Kč
11.	12. až 22. září	11	6 800 Kč
12.	22. až 29. září	8	5 700 Kč

Toulky Miroslava Glosse

Město nad Metují nabízí úžasně pohledy. Mám na mysli Nové Město, které je cílem mnoha turistů a také lázeňských pacientů z Velichovek, kteří to sem nemají daleko. Poté, co v roce 1526 město vyhořelo, dostalo renesanční ráz a bylo v majetku Albrechta z Valdštejna. Kromě nádherného náměstí s klenutým podloubím je dominantou města a nejvíce vyhledávaným místem návštěv zámek nedaleko náměstí. Ten je dodnes v držení rodiny Bartoňů z Dobenína, kteří vlastnili textilní továrnu. V roce 1908 si novoměstský zámek jako své rodinné sídlo vybral a koupil Josef Bartoň, majitel textilní továrny v Náchodě, pradědeček dnešního majitele. V 50. a 60. letech 20. století zde vznikly velké továrny na stavební stroje a na výrobu hodin. Na dnešní podobě zámku se významně podí-

lel architekt Dušan Jurkovič, který kromě interiérů navrhl také originální zámeckou zahradu s dřevěnými stavbami. Z Wikipedie se dozvíme hodně zajímavého o rodině Bartoňů, cit:“ roku 1912 se stali posledním českým šlechtickým rodem jmenovaným císařem Františkem Josefem I. (v roce 1919 bylo používání šlechtických titulů zákonem zakázáno). Věnovali se mecenášství a podporovali např. dostavbu katedrály sv. Víta ve 20. letech 20. století, ve které je po nich pojmenována jedna z bočních kaplí (zasvěcena sv. Anežce České). Pan Josef Marian Bartoň-Dobenín (restituents, otec majitele zámku) má od 16-ti let amatérský pilotní průkaz, dlouhá léta pracoval u společnosti American Airlines. Kromě krásného výhledu z hradeb vás v Novém Městě čekají osvěžující místa jako cukrárny v podloubí, ale i dobré restaurace.



Rekreační chata Štrba – Slovenská republika

Kontakty pro objednávky, kontaktní osoba

Paní Konečná, tel. 972 724 803, 602 104 577;
e-mail: konecna@tssas.cz
Tatranská Štrba, Partyzánská 19, okr. Poprad, Slovensko

Popis lokality

Chata se nachází cca 250 m od žel. stanice Štrba, po levé straně ve směru na Poprad

Majitel resp. provozovatel: ZO OSŽ TSS Hulín

Ubytování

Kapacita zařízení je 16 lůžek, ve složení 2x dvoulůžkový, 3x čtyřlůžkové pokoje (palandy). Topení plynové.

Pokoje jsou vybaveny televizí, rádiem. Každý pokoj má své soc. zařízení, které je na chodbě.

V přízemí je kuchyň s jídelnou. Kuchyň je vybavená 2 plynovými sporáky s troubou, mikrovlnnou troubou, rychlovarnými konvicemi. Každý pokoj má své kuchyňské nádobí a lednici.

Rekreační možnosti, sport, výlety

Turistika rekreační i vysokohorská, jízda na kole, místní atrakce. V zimě sjezdové lyžování na Štrbském plese, Solisku atd., jízda na běžkách na trasách na Štrbském Plese.



Stravování

Vlastní – vaření, obchod se základními potravinami v místě, popř. stravování v místních restauracích.

Další vybavení: prostorná zahrada s venkovním posezením, venkovním grilem, ohništěm.

Doprava, parkování: vlastní, s možností

parkování na vlastním uzavřeném parkovišti (v zimě nutný úklid sněhu) nebo vlakem do žst. Štrba.

Domácí zvířata: vstup není povolen.

Doba provozu: celoroční (týdenní turnusy 50–50).

Cena za 1 den pobytu – dospělý 200 Kč, dítě 170 Kč.

Pozvánka na výlet od Karla Šimáčka

BRNĚNSKÁ PŘEHRADA MÁ EKOLOGICKOU DOPRAVU

Tentokrát vás pozvu na Brněnskou přehradu. Když byla na jaře zahájena lodní doprava, přálo počasí, a proto se zde již v té době sešlo velké množství lidí. Za účasti vedení Dopravního podniku města Brna a po úvodních projevech

a slavnostní fanfáře byla na hladinu přehrady spuštěna loď Brno, která je nejstarší a nejmenší lodí z celé flotily. Spolu s ostatními pěti loděmi pak vyplula na slavnostní zahajovací plavbu. Lodní doprava na Brněnské přehradě totiž le-

tos slaví 70. výročí. Její zvláštností je, že všechny lodě jsou poháněny elektromotory.

Plavbu po přehradě lze spojit s návštěvou hradu Veveří či blízké zoologické zahrady, z které už byla také uveřejněna fotoreportáž.



HOTEL SKALKA*** – Slovenská republika



Hotel Skalka v Rajeckých Teplicích připravuje na 28. srpna 2016 2. ročník závodu Skalka Inline Race. Videopozvánku najdete na adrese: <https://www.youtube.com/watch?v=qLFafglvTmQ> Další informace o tomto hotelu s lázeňskou péčí jsou uveřejněny na stránkách NeRV OSŽ

Poloha

Uprostřed lázeňského parku cca 10 minut od centra městečka a vlakového nádraží. Lázně vděčí za svou slávu zejména termálním pramenům, které mají teplotou 38 °C a vynikajícím léčebným účinkům hlavně na pohybový aparát. V areálu lázní se nachází jeden z nejhezčích vodních a saunových světů na Slovensku – Skalka.

Ubytování

Dvoulůžkové pokoje s možností přistýlky, vlastní sociální zařízení, televize, lednička, telefon, WiFi v celém hotelu. V hotelu jsou dva výtahy včetně výtahu pro tělesně postižené. Recepce je v provozu nepřetržitě.

Stravování

Polopenze, snídaně formou bufetových stolů, večere výběr ze tří jídel (kromě příjezdového dne), ke stravování je v jídelně k dispozici zdarma džbán s vodou a citrónem. Strava začíná první den večerí a končí poslední den snídaní. Možnost doobjednat plnou penzi. Nově otevřená kavárna v areálu.

Koupání

Ve stylovém hotelu Aphrodite**** vzdáleném cca 5 minut volné chůze od hotelu SKALKA, v letním období je nedaleko hotelu v provozu koupaliště Laura, termální koupaliště se nachází také v Rajci.

Relax a hotelové služby

Součástí hotelového komplexu je balneo a relax provoz. Můžete zde využít procedury jako solární louky, nefritové lůžko, oxygenoterapii, magnetoterapii, infrakabinu, fitness centrum, samozřejmě mnoho druhů masáží, nové wellness (finská a parní sauna, vířivka), rašelínové a senné zábaly a aerosolové inhalace.

Okolí nabízí ideální podmínky pro horskou turistiku a cykloturistiku, fakultativní výlety s průvodcem. Přimo v areálu hotelu se nachází nové dětské hřiště, ruské kuželky, minigolf, dráha pro inline bruslení, víceúčelové hřiště, venkovní šachy, pétanque a také půjčovna kol a nordic walking holí. Novinkou je vybudova-

ný první disc golfový park na Slovensku. Pro nejmenší je v hotelu připraven dětský koutek a venkovní dětské hřiště.

Doprava, parkování

Vlakové nádraží je vzdálené cca 10 minut chůze od hotelu. Do žst. Rajecké Teplice se z ČR cestuje s přestupem v Žilině. Z Žiliny je možné také cestovat autobusem.

Parkování aut je možné přímo u hotelu zdarma.

Domácí zvířata

Po dohodě za poplatek.

Cena poukazu celoročně

2L pokoj 6 980 Kč - platí za osobu v plně obsazeném typu pokoje.

Cena zahrnuje

7x ubytování, 7x stravování formou polopenze, komplexní cestovní pojištění

Děti do 2,99 let bez nároku na lůžko a stravu zdarma.

Slevy

Přistýlka 500 Kč.

Příplatek

Za plnou penzi (7x oběd) 1 400 Kč, za jednolůžkový pokoj 750 Kč, balík procedur 2 320 Kč (výběr ze tří uvedených nabídek).

Krása

2x wellness Skalka (50 min.), 1x bazén Aphrodite (2 hod.), 1x bazén Diplomat (1 hod.), 1x aromaterapeutická masáž (15 min.), 1x lávové kameny (50 min.), 1x medová detoxikační masáž (25 min.), 1x infrasauna (15 min.), 1x bioptron (15 min.), 1x kombimech. masáž + oxy. (25 min.).

Oddech

2x wellness Skalka (50 min.), 1x bazén Aphrodite (2 hod.), 1x bazén Diplomat (1 hod.), 1x lávové kameny (50 min.), 1x klasická masáž (25 min.), 1x reflexní masáž chodidel (25 min.), 1x efrítová masáž (35 min.), 1x kom-

bimech. masáž + oxy. (25 min.), 1x rašelina (20 min.).

Klasik

3x wellness Skalka (50 min.), 1x bazén Aphrodite (2 hod.), 1x bioptron (15 min.), 1x kombimech. masáž + oxy. (25 min.), 2x klasická masáž (25 min.), 1x lávové kameny (50 min.), 1x nefritová masáž (35 min.), **1x rašelina (20 min.)** **NOVÁ PROCEDURA.**

Nuté

V cestovní smlouvě do kolonky poznámky napište vybraný balíček procedur (např. klasik, případně bez procedur).

Cena nezahrnuje

Místní poplatek se hradí na místě.

Kontakty pro objednávky

Lenka Paurová tel.: 972 241 976, 604 500 824
e-mail: lenka.paurova@osz.org

Hotel Skalka, Rajecká cesta 133/24, 013 13 Rajecké Teplice, Slovensko

SLEVY PRO ČLENY OSŽ!

Blahopřejeme

V tomto měsíci slaví narozeniny:

Bc. Renata Dousková – tajemnice
NeRV OSŽ

Věra Vaňková – AZ Servis Brno

Ing. Jana Daňhelová – ŽPSV ŘS

Lenka Calábková – DZ Přerov

Miroslav Kaprálek – Generální sekretář
USIC

Luděk Šebrle – OSŽ-Ú

Miroslav Balatka – ŽOS Nymburk