

Internetový magazín Nedrážního republikového výboru
Odborového sdružení železničářů na www.osz.org

- Vedení NeRV informuje str. 2
- Odbory a ekonomika str. 3
- Rozhovor s Pavlem Štillerem str. 6
- Z jednání NeRV OSŽ str. 7
- BOZP str. 8
- SON, bydlení str. 9
- O zdraví... str. 10
- Tip na dovolenou str. 11
- Flora Olomouc str. 12
- Tip na výlet str. 12
- Blahopřejeme str. 12



VIII. sjezd OSŽ je za námi. Před námi čtyři roky urputné odborové práce

Foto: Filip Houdek

PODAŘÍ SE OSVOBODIT DOPRAVCE OD POPLATKŮ ZA OBNOVITELNÉ ZDROJE ENERGIE?



Připravila
Bc. Renata Dousková

Ministerstvo dopravy spolu s resorty průmyslu a obchodu a financí připravilo žádost Evropské komisi týkající se osvobození dopravců od poplatků na podporu obnovitelných zdrojů energie (POZE). Opatření, které platí od začátku

roku, musí ještě potvrdit Evropská komise s tím, že odpuštění poplatku nepředstavuje nedovolenou veřejnou podporu.

Dle vyjádření ministra Martina Kupky je budoucnost dopravy mimo jiné v elektřině a ve využití dalších šetrných zdrojů energie. Právě ekologicky šetrná doprava s vozidly na elektřinu si zaslouží svou podporu a osvobození od poplatků je jednou z možností, jak ji zajistit.

O notifikaci POZE jednal ministr Martin Kupka v Bruselu s místopředsedkyní Evrop-

ské komise M. Vestagerovou. Česká republika nyní čeká na souhlasné stanovisko Evropské komise a pak se spustí kompenzační mechanismus pro vrácení peněz vybraných od dopravců za poplatky uhrazené od počátku tohoto roku.

Doprovci, kteří využívají elektrickou trakci v drážní dopravě, mají být osvobozeni od poplatků na podporu obnovitelných zdrojů energie. Jedná se především o železnice, lanovky, ale i dopravní podniky provozující metro, tramvaje nebo trolejbusy.

Dopravní podniky a železniční dopravci podle svých údajů v součtu mohou ušetřit až 900 milionů korun ročně. Tyto peníze by následně mohly investovat do dalšího rozvoje ekologické přepravy. Nutno podotknout, že podpora bezemisních forem dopravy je prioritou celé Evropské unie. Podobné úlevy platí i v dalších zemích EU, například v Německu.

Dopravní prostředky využívající elektrickou trakci (metro, vlaky, tramvaje, trolejbusy) pře-

praví v ČR kolem 70 procent cestujících. Celkem je u nás přes 3 200 kilometrů elektrizovaných železničních tratí. V městské dopravě pak elektřinu kromě pražského metra využívá sedm tramvajových a čtrnáct trolejbusových provozů.





Home office – možný benefit?

V dnešní době elektronické komunikace může být home office neboli práce z domu vítaným benefitem nejen pro zaměstnance, ale i zaměstnavatele. Důležitým aspektem je, zdali lze dotyčnou pracovní činnost vykonávat na dálku, např. u administrativní činnosti by to neměl být problém.

Pro zaměstnance to přináší mnoho výhod, např. rozvrhnout si pracovní dobu podle svých potřeb a časových možností, což ocení např. zaměstnanci pečující o děti, zaměstnanci v rekonvalescenci, zaměstnanci dojíždějící z větší vzdálenosti apod. Výhodou pro zaměstnavatele může být například potřeba menších prostor, a tím i ušetření nákladů na prostory.

Práce z domu klade i nároky, zaměstnanec by měl být schopen a ochoten efektivně pracovat tak, aby plnil pracovní úkoly v daném termínu a zaměstnavatel by měl zvládat řídit a kontrolovat na dálku.

§ 317 zákona č. 262/2006 Sb., zákoník práce v platném znění sice umožňuje práci z domova, ale není dostatečně řešen a vyvstává mnoho nejasností a otázek. Zákon říká, že zaměstnanec smí vykonávat svou práci mimo pracoviště zaměstnavatele, ale nespécifikuje požadavky nebo podmínky. Proto se doporučuje, aby byla naplněna nějaká právní forma, dohoda mezi zaměstnavatelem a zaměstnancem. Takováto dohoda by měla obsahovat:

1. specifikace místa výkonu práce
2. podmínky týkající se pracovní doby
3. pravidla odměňování:
4. dohoda o způsobu zadávání práce, její kontroly a odevzdávání
5. pravidla BOZP
6. refundace nákladů vynaložených zaměstnancem při výkonu práce (energie, internet, nábytek)

Vysvětlení proč by dohoda měla obsahovat výše uvedené body:

1) Místo výkonu práce

Bývá sjednáno v pracovní smlouvě. Nelze ale zaměstnanci určit, pokud bylo místo výkonu práce v bydlišti zaměstnance, aby ji vykonával doma. To je možné jen v případě, že se na tom zaměstnavatel se zaměstnancem dohodne. Kombinace míst výkonu práce není vyloučena, takže lze kombinovat výkon práce jak na pracovišti, tak například při práci z domova.

2) Podmínky týkající se pracovní doby

Hlavní odchylkou u práce z domova je, že zaměstnavatel není povinen a ani oprávněn rozvrhnout pracovní dobu neboli stanovit počátek a konec směny. **To vše je na zaměstnanci, který si musí práci naplánovat sám tak, aby ji stihl.** Zaměstnavatel je limitován jen tím, že má přidělit práci tak, aby byla zvládnutelná průměrným výkonem zaměstnanců ve stanovené týdenní pracovní době (40 hodin týdně). Dohodou lze sjednat pravidla vztahující se k pracovní době.

3) Pravidla odměňování

Za odvedenou práci náleží **plat nebo mzda, které byly sjednány v pracovní smlouvě.** Z obecných pravidel pro práci z domu platí několik výjimek. Pokud zaměstnanec pracuje ve svátek jen proto, že se tak sám rozhodl, nenáleží mu za takovou práci ani náhrada mzdy, ani náhradní volno, ani příplatek. Dále nepřísluší mzda nebo náhradní volno za práci přesčas, pokud není práce konaná na příkaz zaměstnavatele nebo s jeho souhlasem, nad stanovenou týdenní pracovní dobu. Dále nenáleží náhrada mzdy při osobních překážkách tzv. **ošetřování člena rodiny**, návštěva lékaře apod. Náhrada mzdy je možná pouze u svatby, úmrtí vybraných rodinných příslušníků a přestěhování v zájmu zaměstnavatele.

4) Dohoda o způsobu zadávání práce, její kontroly a odevzdávání

Doporučuje se dohodnout, jakým způsobem bude zaměstnavatel udělovat zaměstnanci pokyny, jak má práci vykonávat, i když tak bude činit jinými prostředky než na svém pracovišti. To samé platí pro odevzdávání. **Pokyny pro výkon práce** se zpravidla udělují prostřednictvím telefonní komunikace, emailové komunikace, popř. prostřednictvím videohovorů. Dále by se měla sjednat pravidla například pro práci s citlivými daty apod. Zaměstnavatel kontroluje i výsledky zaměstnancovy práce a v případě nespokojenosti s těmito výsledky samozřejmě může zaměstnavatel učinit různá opatření, ať už se má jednat o ukončení poskytování práce z domova nebo opatření běžná pro práci na pracovišti.

5) Pravidla BOZP

Tento bod je hodně problémový, jelikož pracoviště zaměstnance při práci z domova je zároveň jeho obydlem a jako takové je chráněno před vnějšími zásahy. Pokud tedy zaměstnanec dobrovolně nepustí zaměstnavatele do svého obydli, nemá zaměstnavatel možnost dostat svým povinností, provádět kontroly BOZP na pracovištích, eliminovat, popřípadě minimalizovat možnost vzniku pracovních úrazů. Legislativa neobsahuje žádné ustanovení, které by zaměstnavatele opravňovalo ke vstupu do zaměstnancova obydli a je pouze na zaměstnanci, zdali umožní zaměstnavateli vstup do jeho domova. Na druhou stranu, pokud zaměstnanec odmítne, nebo zaměstnavatel vyhodnotí, že se nespĺňují podmínky BOZP, nemusí práci z domova umožnit. Dalším problémovým bodem jsou pracovní úrazy zaměstnanců pracujících z domova. Nemusí být totiž zcela jasné, zda se jedná o úraz pracovní či nikoli, jelikož se mohou časově úseky výkonu práce prolínat s časovými úseky různých přestávek v práci apod. Dokázat zaměstnavateli, že se jedná o pracovní úraz, pak může být velmi obtížné, jelikož v drtivé většině bude jediným důkazem tvrzení zaměstnance bez výpovědi svědků nebo spoluzaměstnanců.

6) Refundace nákladů vynaložených zaměstnancem při výkonu práce

Toto je další problémové téma. Zaměstnavatel by měl zaměstnanci při práci z domova poskytovat náhradu vzniklých výdajů, jejichž vyčíslení je ale mnohdy nemožné. Problém nastává u takzvaných povinných plnění zaměstnavatele, jako je vytváření a dodržování pracovních podmínek pro výkon práce (elektřina, topení apod.). Výše náhrady se má kalkulovat na základě skutečně vynaložených výdajů, což je ale v praxi téměř nemožné. V ustanovení § 190 zákoníku práce je ale uvedeno, že zaměstnavatel může stanovit podmínky, výši a způsob poskytnutí náhrad za opotřebení vlastního nářadí, prostředků potřebných k výkonu práce (např. židle, nábytek apod.). Zaměstnavatel také může náhrady na vytváření podmínek (elektřina, topení atd.), poskytovat na základě vnitřního předpisu nebo kolektivní smlouvy. Individuálně to lze sjednat se zaměstnancem podle § 1724 a násl. občanského zákoníku, který umožňuje sjednat i jiné smlouvy neupravené tímto zákonem. Při sjednávání paušálních náhrad existuje celkem smluvní volnost, důležité ovšem je, aby takto sjednaná paušalizace nebyla v rozporu s dobrými mravy, aby tedy nešlo o přehnané nároky. Návrh na příslušnou částku s odůvodněním (např. výpočtem z celkových náhrad) by měl navrhnout zaměstnanec a zaměstnavatel ji následně bude nebo nebude akceptovat.

*Na základě legislativy lze prohlásit, že práci z domova nelze nařídit a ani jí vymáhat. Poskytovat práci z domova je možné v souladu s platnou legislativou. Podmínky pro splnění legislativy, jelikož nejsou ze zákona dány, doporučuji specifikovat na základě dohody mezi zaměstnavatelem a zaměstnancem. **Tomáš Šlachta***

Licence nákladního dopravy

Na vlastní licenci společnost Regio Jet poprvé vypravila z Prahy do maďarského města Kecskemét vlastní nákladní vlak.

Z Hostivaře veze celkem 1 260 palet s nápoji ve 20 vozech. Až do konce roku se tento náklad vozil po silnici. Důvodem změny jsou neustálé kolony na silnicích. Společnost Regio Jet se podařilo přesvědčit Karlovarské minerální vody, aby se nápoje přepravovaly po kolejích namísto po silnici. Vstup do nákladní železniční dopravy neznamená, že se Regio Jet bude snažit více konkurovat jiným hráčům v tomto segmentu.

Výrobce nápojů vlaky používal již dříve, ale jen pro vykrývání špiček. Teď se situace mění: vlaky budou jezdit jako základ, případné výkyvy pokryjí kamiony. O podobném projektu s Kofolou majitel společnosti nyní jedná.

R.D.



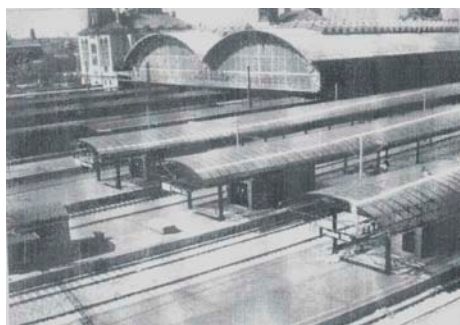
NENÍ ŽELEZNIČÁŘ JAKO ŽELEZNIČÁŘ

Náš pobyt na tomto světě je jen pokračování jiných vztahů v jiné době. Domov se stává skutečným domovem jen tehdy, když v něm nechybí naše minulost. Sedmdesát let je v dějinách lidstva nepatrný okamžik, ale v životě jedince to zas tak málo není. Dovolte mi krátké ohlédnutí do minulosti u stavební společnosti, u které jsem převážnou dobu působil. Rád bych se zmínil o krátkém úseku, který však může svědčit o jejich kvalitách.

Železniční stavitelství Praha zůstalo pojmem, který má co říct nejen železničářům a stavbařům, či provozovatelům dopravy a metra. Na každém kroku se může veřejnost seznámit s výsledky jeho práce v Praze i po celé republice. Lidská paměť tyto skutečnosti časem snadno zapomíná. Je dobré si ji oživit a trochu se z nich poučit. Byly doby, kdy práce pro hlavní město Prahu byla prioritní a rozhodně nezanedbatelná. Vedle tramvajových tratí a silnoproudých rozvodů šlo zejména o první trasy metra. Bez nadsázky veškeré práce realizovalo Železniční stavitelství Praha, pouze tunely a stanice stavěl Metrostav.

VZNIK

Pro zabezpečení investiční politiky v síti ČSD bylo vedením ministerstva železnic rozhodnuto v září 1952 vybudovat stavebně montážní organizace. Tak byla založena Železniční stavitelství v Košicích, Bratislavě, Brně a v Praze. Vedle stavebních úseků (později závodů) vznikl postupně i elektromontážní úsek. Podnik byl schopen kromě prací na železničním svršku realizovat přeložky inženýrských sítí, výstavbu výpravních budov a mostů.



Pár příkladů z historických realizovaných staveb především pro ČSD a ČD:

- Přestavba stanic a přilehlých traťových úseků v obvodu Jihozápadní dráhy (Pelhřimov–Písek; Plzeň Horažďovice; Tábor–Bechyně);
- Rekonstrukce stanic Ústí nad Labem, Mimoň, Nymburk a další;
- Zahájení a zprovoznění elektrifikace Praha–Kolín;
- Výstavba nových výpravních budov v Chebu, Běchovicích;
- Výstavba sídliště Rohožník, Čerčany pro zaměstnance ČD a ministerstvo dopravy;
- Rekonstrukce vzletové a pojezdové dráhy včetně osvětlení, elektro-montážní práce včetně rekonstrukce tří trafostanic, slaboprou-

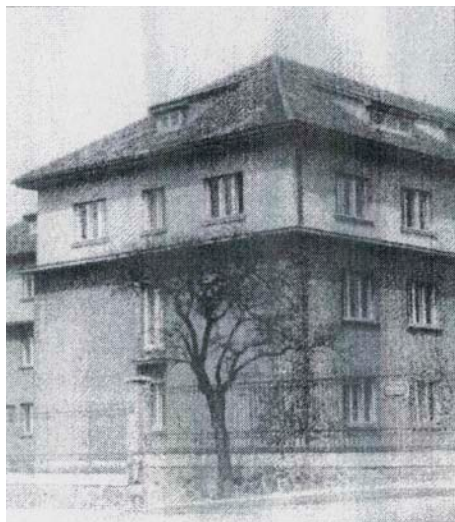
dé a silnoproudé rozvody v celém sortimentu na letišti Ruzyně, navigační letové soustavy.

Osvětlení Pražského hradu

Je třeba si občas připomenout a vyzvednout práci jednotlivců, dělníků, montérů, mistrů stavbyvedoucích a ředitelů. Za všechno hovoří rozsah a kvalita prací, která je nejlepší vizitkou pro pracovní kolektivy spojené především se železniční dopravou. Lidská paměť právě na tyto skutečnosti zapomíná.

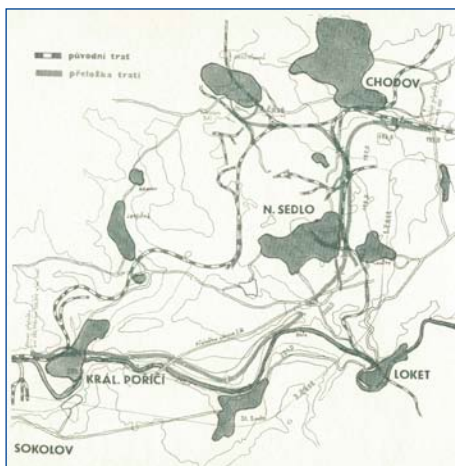
ŠEDESÁTÁ LÉTA

Přenesme se do let šedesátých. Je to dekáda přestavby železničních stanic Praha-Libeň a hlavně Praha-Vršovice včetně mostu přes Otakarovu ulici. Závod Železniční stavitelství prováděl práce komplexního charakteru. Prováděl práce vyvolané elektrifikací hlavních tratí ČSD. Velmi dobrých výsledků dosáhl v severočeské oblasti a v přestavbách železničních stanic v oblasti celých Čech. Velmi náročným úkolem byla realizace staveb pražského uzlu. Začala se stavět budova sídla v Perucké ulici v Praze. Původní sídlo firmy bylo v místě současné polikliniky AGEL v Italské ulici na Vinohradech (viz foto).



LÉTA SEDMDESÁTÁ

V sedmdesátých letech bylo Železniční stavitelství Praha montážní organizací Federálního ministerstva dopravy. V rámci VJH Bratislava



zajišťovalo investiční výstavbu v rámci rezortu ČSD. Tato léta charakterizují hlavně stavba pražského metra, všechny přeložky Chodov–Sokolov dokončení uzlu Beroun, stavba nádraží v Lovosicích a předelektrifikačních úprav Plzeň, Sokolov a Cheb. V Chebu pak výstavba v té době největší sportovní haly u nás.



Zvláštní kapitolou historie prací je stavba pražského metra. Práce započaly v předstihu již v roce 1967 pokládkou kabelů v místech budoucí trasy C. V roce 1973 byla zahájena výstavba prvního provozního úseku za použití tradiční technologie pokládky dřevěných pražců. Časem se ukázalo, že je možné kolejnice ukládat racionálněji s podstatným snížením fyzické námahy dělníků. Přechod od tradičního způsobu si vyžádal vývoj nových strojních zařízení a přípravků, které nebylo možné zajistit v ČSSR, ani v zahraničí (strojní zařízení pro pokládku kabelů, vrtací souprava pro upevnění kabelových nosičů, kladecí vozík kolejnic, zařízení na zkoušení pevnosti držení kotevnicích šroubů na bezpražcové upevnění koleje).



ŽSP zajišťovalo nejen kolejový svršek, ale také silnoproudé a slaboproudé technologie, trakční vedení pro napájecí kolejnice, kabelové rozvody, výrobu a montáž napájecí kolejnice, signalizační a bezpečnostní ovládání trakčního napájení, osvětlení tunelů. V oblasti slaboproudu pak rozhlasové zařízení, průmyslové televize, telefonní a dispečerské spojení mezi jedoucími vlaky, ovládání zabezpečovacích dveří ve vestibulech a tunelech atd. Kromě těchto činností organizovalo pro generálního dodavatele ČKD přepravu veškeré technologie (větrací zařízení, transformátory, rozvaděče, čerpací jednotky a kabelové cívky.) Pro výstavbu musela být zajištěna výroba ocelových nosných konstrukcí. V krátké době byla vybudována zámečnická základna v bývalém dole Eliška v Chlumčanech.

(Pokračování příště)



MODERNIZACE KORIDORU MEZI BRNEM A BLANSKEM BĚŽÍ NA PLNÉ OBRÁTKY



V obří stavenišťe se proměnila část tranzitního koridoru mezi stanicemi Brno-Maloměřice a Blansko. Ačkoliv se práce na modernizaci dvou mezistaničních úseků a stanice v Adamově částečně rozběhly už na podzim, jejich hlavní část musí stavbaři zvládnout během ročního zastavení provozu. Intenzivní stavební činnost proto probíhá po celé délce dotčené trati. O aktuální postup prací na trojici investičních staveb Správy železnic se přímo na staveništi v Adamově zajímal také ministr dopravy Martin Kupka.

Změny ve stanici Adamov jsou už v současné době nepřehlédnutelné. Koleje byly kompletně sneseny a odtěžilo se kolejové lože. Demontováno bylo trakční vedení, zcela odstraněna byla také původní nástupiště. V současné době probíhají práce na zakládání protihlukových, opěrných a zárubních stěn a na základech pro nové trakční vedení. Probíhá rovněž zakládání nové technologické budovy. Z původního nádraží zůstane zachovaná jen výpravní budova, kterou dočasně nahrazují provizorní pokladny. V interiérech se pracuje na odstraňování podlah, otloukání omítek či izolací a připravují se práce na vnějším plášti budovy a zateplení fasády.

Obyvatelům Adamova zatím slouží původní lávka přes stanici. V místě bývalé restaurace se už ale začíná budovat schodiště a rampa pro lávku novou, která obě části Adamova bezbariérově propojí také s novými ostrovními nástupišti. Stavební práce provádí **Společnost Adamov (Swietelsky Rail CZ + Elektrizace železnic Praha)** za 834 milionů korun bez DPH.

Intenzivní stavební ruch panuje také na obou přilehlých traťových úsecích. Mezi Brnem-Maloměřicemi a Adamovem práce zajišťuje **Společnost MALADA (Subterra, STRABAG Rail a Elektrizace železnic Praha)**. Zakázku realizuje za 2,4 miliardy korun bez DPH. Práce mezi Adamovem a Blanskem provádí **Společnost AdaBla (OHL ŽS + Firesta-Fišer, rekonstrukce, stavby + TRAMO RAIL)**. Vysoutěžená cena za rekon-

strukci tohoto úseku činí 2,62 miliardy korun bez DPH. Obě stavby jsou spolufinancované z úvěru od Evropské investiční banky.

Demontované je původní trakční vedení a zároveň už se betonují základy pro nové stožáry. Pracuje se na přeložkách sdělovacího a zabezpečovacího zařízení a sanaci skalních svahů. Prakticky z celé trati už byl odstraněný železniční svršek a stavbaři mohou pracovat na jednotlivých stavebních objektech, propustcích a demontáži stávajících mostních konstrukcí. **Pokračují rovněž práce na sanaci tunelů. Například v Blanenském tunelu č. 8/2 (viz foto na str. 5) se nyní buduje nové ostění.**

Na zastávkách v Adamově, Bílovicích nad Svitavou i Babicích nad Svitavou byla odstraněna dosavadní nástupiště, která nahradí bezbariérová nástupiště se standardizovanou výškou. V Bílovicích už také v polovině března začalo zemními pracemi budování podchodu pro snazší přístup k vlakům ve směru na Brno. „Rozsah prací je skutečně obrovský, díky úplnému zastavení provozu je ale možné zrealizovat je v poměrně krátkém čase. Při částečném zachování dopravy by výrazná omezení pro cestující trvala mnohonásobně déle,“ říká generální ředitel Správy železnic Jiří Svoboda (na snímku).

Vlaky se na koleje mezi Brnem a Blanskem vrátí v polovině prosince. S celkovým dokončením rekonstrukce trati a souvisejících prací se počítá během prvního pololetí příštího roku. Do podzimu pak bude kompletně v novém i stanice Adamov.





„K ODBOROVÉ ČINNOSTI MĚ PŘIVEDL KOLEGA“

Na jednání VIII. sjezdu Odborového sdružení železničářů došlo mimo jiné k ocenění dlouholetých funkcionářů a končících členů Ústředí OSŽ. Mezi oceněnými byli také členové NeRV, a to Pavel Štiller a Miroslav Novotný coby dlouholetí funkcionáři. A ještě jednou Miroslav Novotný, tentokrát ve společnosti Oldřicha Sobola, jako končící členové Ústředí OSŽ.

Rozhovor s kolegou Novotným jsme na téma jeho dlouholeté odborové činnosti uveřejnili v minulých dvou číslech Nedrážního Obzoru, Oldřich Sobol jako nejmladší z našich oceněných si ještě počká, a proto jste nyní na řadě vy, Pavle Štillere. Začneme stejnou otázkou, jakou jsme položili Miroslavu Novotnému. Prozradte nám, jakými pracovními profesemi jste prošel, než jste se stal profesionálním odborářem.

Pavel Štiller: „Vyučil jsem se ve firmě, kde jsem byl v pracovním poměru až do odchodu do důchodu. Malé přerušení bylo jen, když jsem se oženil. Ale popořádě. V roce 1967 jsem nastoupil do učení v Dílnách pro opravu vozidel Jana Švermy v Lounech, kde jsem po vyučení začal pracovat. Po vojně jsem přešel do ČKD Slaný, kde jsem působil do roku 1980, kdy jsem se vrátil zpět do firmy, ve které jsem pracoval před válkou. V té době už měla název Železniční opravny a strojírny. Nastoupil jsem jako zámečnick – nýtař. V roce 1989 jsem dodělal večerní studium na strojní průmyslové škole v Lounech. Od roku 1991 jsem souběžně s prací podnikal jako OSVČ. Svoji pracovní činnost jsem ukončil v roce 2019.“

A vůbec. Proč jste se vlastně stal odborovým funkcionářem, z počátku samozřejmě neuvolněným?

Pavel Štiller: „Po návratu z vojny jsem vstoupil do ROH. Na pracovišti jsme měli partáka, který byl členem dílenského výboru. Ten měl lív podíl na mé práci v odborech. Zasloužil mě do jejich činnosti, jak pomáhat zaměstnancům na pracovišti, a i když tehdy byly jiné podmínky pro činnost,

než jsou dnes, přesto bylo potřebné se angažovat. Po opětovném příchodu do firmy ŽOS jsem začal pracovat v dílenském výboru jako předseda a zároveň jsem byl zvolen do závodního výboru jako místopředseda. Z této pozice už se daly pro zaměstnance aktivněji zajišťovat lepší podmínky např. ve stravování, BOZP, při organizaci rekreací apod.“

Ve své odborové činnosti jste vlivem střídání majitelů společnosti, které navíc měnily své názvy, prošel se svými kolegy řadou peripetií. Co vám vadilo nejvíce?

Pavel Štiller: „Je pravdou, že jsem za svou éru zažil třikrát změnu vedení firmy a šestkrát změnu názvu, ale stále šlo o jednu firmu. S každým se jednalo jinak, což vycházelo i z podstaty věci a regionální příslušnosti. Dá se říci, že se jednalo jinak při dobré zakázkové náplni firmy a jinak, když bylo zakázek málo a muselo dojít i k propuštění zaměstnanců. Jednání bylo někdy dost na hraně, ale nikdy nedošlo k situaci napadání a osočování jednajících zástupců zaměstnanců. Někdy byla jednání složitá a museli jsme se k nim vrátit i několikrát – až se uklidnily emoce.“

A jak jste to řešili?

Pavel Štiller: „Řešili jsme to v rozsahu možných opatření, které bylo možno použít v rámci zákona tohoto státu, kde je právo odborů někdy okleštěno. Ve vážných případech jsme měli pomoc v nadřazených orgánech – hlavně v NeRV a jeho vedení. Důležité otázky jsme projednávali na závodním výboru za přítomnosti zástupce vedení společnosti. Dvakrát jsme použili vyhlášení stávkové pohotovosti i závazného pokynu. Ale vždy je důležité se dohodnout ku prospěchu zaměstnanců.“

Prošel jste více odborovými funkcemi, než jste se stal místopředsedou NeRV OSŽ – kterými?

Pavel Štiller: „Shrnu to. Pracoval jsem jako předseda dílenského výboru ROH, místopředseda ZV ROH a od 6. února 1990 jako uvolněný

předseda ZV OSŽ. Tuto funkci jsem vykonával až do mého odchodu ze zdravotních důvodů do důchodu. Ne, že bych měl tuto funkci napořád. Každé čtyři roky probíhaly volby a v naší organizaci předsedu volili všichni odboráři – vybrali si mne. Zároveň jsem byl členem OROS v Ústí nad Labem v letech 1980 až 1989. Po ustanovení OSŽ jsem byl členem sekce železničního opravárenství, která působila v nedrážní sekci OSŽ. A po ustanovení NeRV jsem se stal jeho místopředsedou. Tři volební období jsem byl členem Ústředí OSŽ za nedrážní organizace.“



Funkci místopředsedy NeRV OSŽ jste vykonával společně s předsednictvím v základní organizaci a v dalších funkcích, o kterých jste se před chvílí zmínil. Jak se vám dařilo realizovat odborovou činnost ve spolupráci s vedením NeRV?

Pavel Štiller: „Jak jsem ve svém výčtu předeslal, stal jsem se 6. února 1990 předsedou ZO LEGIOS, která měla i s důchodci přes 600 členů. Změnili jsme strukturu, zrušili dílenské výbory a na každém pracovišti vznikl odborový úsek. Tito úsekové důvěrníci měli každý měsíc jednání, na kterém se projednávala odborová činnost, a tím se přenášely informace mezi odboráři. Tato metoda nám vyhovovala, že i ten poslední odborář měl informace z první ruky. Tímto způsobem jsem se snažil přenášet informace z NeRV do naší organizace, která se změnami ve firmě rozšířila i do Horního Slavkova, kde jsme měli odborový úsek. Kolektivní vyjednávání probíhalo ve firmě za účasti ZO OSŽ, které spadaly pod firmu, a to ZO LEGIOS a ZO Nymburk (samostatná odborová organizace).“

Děkuji vám za rozhovor, a protože jste svoji činnost ukončil ze zdravotních důvodů, přeji vám nejen zasloužený odpočinek, ale hlavně pevné zdraví, věřím, že ještě i to může být plnohodnotné!





NAHRÁVÁNÍ OBRAZU A ZVUKU KAMEROVÝM SYSTÉMEM

Na 1. řádném jednání NeRV OSŽ, které se konalo 12. dubna 2022 v Praze, došlo v diskuzi také na téma ohledně kamerového systému ve společných prostorách společností. Řešilo se, zda je možno pořizovat pouze obrazový záznam či pouze zvukový, nebo oba záznamy současně.

Jak to tedy je?

Nahrávání obrazu i zvuku současně kamerovým systémem je velký problém. Úřad pro ochranu osobních údajů na nahrávání zvuku nahlíží jako na sledování nikoliv jako na ochranu majetku. Nahrávání zvuku současně s obrazovým záznamem je neakceptovatelné a nebude možno ho obhájit při případné kontrole. Doporučují se této aktivitu vyvarovat. Samotné nahrávání zvuku bez obrazu nebo s obrazem lze pouze při upozornění a aktivním souhlasu všech nahrávaných osob.

Označení prostor monitorovaných kamerovým systémem je nutné pouze, pokud do nich má přístup veřejnost, a to ta část veřejnosti, kterou nelze informovat jiným způsobem. Jedná se tedy například o společné prostory bytových domů, komerční prostory kanceláří a obchodů nebo **průmyslové areály** a zábavní parky.

Soukromé prostory bez přístupu veřejnosti nemusí být označeny. Taktéž nemusí být označeny prostory, do kterých mohou vstoupit pouze osoby, jež **byly s monitorováním seznámeny jiným zákonným způsobem**, jako například písemně nebo dodatkem v pracovní smlouvě.

Uchovávání kamerových záznamů je dovoleno pouze po nezbytně nutnou dobu. Toto lze chápat jako dobu, za kterou lze zjistit trestný čin nebo újmu na majetku, který je kamerovým systémem monitorován. Jakákoliv delší doba je považována za porušení podmínek GDPR.

Nejčastěji se používá doma dva až pět dnů v zdůvodnitelných případech i více. Tato doba by neměla překročit 30 dnů, ale lépe 21 dnů, pro což už musí být silný důvod.

Pokud správce objektu užívá na denní bázi, je obhajitelná doba od tří do pěti dnů. Pokud je objekt navštěvován méně často nebo nelze přistupovat k záznamům denně, může se tomu úměrně doba uchování záznamu prodloužit. Pokud například správce objektu navštěvuje jednou za 14 dnů, lze tuto dobu nastavit s určitou rezervou, tedy například na 18 dnů.

V případě kamerového systému dává nejčastěji subjekt údajů souhlas se zpracováním osobních údajů každým vstupem do monitorovaného prostoru. Souhlas je dán tím, že byl správně informován vyvěšenou cedulkou o kamerovém systému ještě před vstupem do monitorovaného prostoru. Tím, že do něj vstoupil i přes tuto informaci, **dal souhlas ke zpracování osobních údajů**. Tato metoda se využije zejména tam, kde nelze jednotlivě informovat subjekty údajů například písemně, protože není známa jejich adresa a nelze předem určit, kdo vstoupí do monitorovaného objektu.

Důležité je vědět, že jakýkoliv subjekt, který dal souhlas ke zpracování osobních údajů, ho také může ze zákona kdykoliv odvolat. Toto odvolání musí správce akceptovat a zajistit ve stanovené lhůtě vymazání všech získaných osobních údajů. Toto vymazání záznamů se nebude týkat záznamů, jež ve svém oprávněném zájmu získal správce a hodlá je použít například pro trestní řízení nebo ochranu svých majetkových práv. To znamená, že zloděj, který byl natočen na kamerový systém, sice může odvolat svůj souhlas, ale vymazány budou pouze záznamy, jež nesouvisí s trestným činem, který způsobil.

Často kladená otázka je, jak se zachovat, když subjekt údajů, to znamená osoba zaznamenaná na kamerový systém, odvolá svůj souhlas se zpracováním osobních údajů. Může se zdát, že v praxi by to znamenalo projít všechny záznamy a vyhledat, kde všude se osoba vyskytne na záznamu a tu část vymazat. Znít to jako velmi náročný úkol, kterým by de facto mohl správce kamerového systému šikanovat kohokoliv, kdo vkročí do monitorované oblasti. Realizace se může zdát velmi problematická a procházet veškeré záznamy, kde je zaznamenán subjekt údajů, který odvolal svůj souhlas, by mohlo být téměř nerealizovatelné. Při správně zpracované dokumentaci GDPR ke kamerovému systému lze tento problém vyřešit poměrně jednoduše a bez náročného prohledávání jednotlivých záznamů.

DAŇ Z NEMOVITÝCH VĚCÍ

Daň z nemovitých věcí (případně její první splátku) na letošní rok je třeba zaplatit do 31. května 2022. Koncem dubna začala Finanční správa rozepisovat první obálky se složenkami. Kdo se přihlásil k zasílání údajů e-mailem, neměl by zapomenout kontrolovat svoji e-mailovou schránku. Pokud vlastníte datovou schránku, dostanete všechny potřebné informace do ní. Složenky s údaji k zaplacení daně z nemovitých věcí k vám dorazí nejpozději 25. května. Daň můžete zaplatit převodem z účtu, na poště i prostřednictvím SIPO.

Do jednoho měsíce od podání daňového přiznání musí OSVČ odevzdat přehled o příjmech a výdajích správě sociálního zabezpečení i své zdravotní pojišťovně. Základní lhůta podání je pro letošní rok 2. května 2022 (pokud daňové přiznání – papírové i elektronické, podala OSVČ nebo daňový poradce do 1. dubna). Termín 1. června 2022 (sociální pojištění) a 2. června 2022 (zdravotní pojištění) platí tehdy, kdy OSVČ podala daňové přiznání elektronicky až po 1. dubnu. V případě, že daňové přiznání podá daňový poradce po 1. dubnu, přehledy je možné podat až do 1. srpna 2022.





RYBIČKY V PLECHU

Milovala jsem otevírání té oválné krabičky. Bavilo mne postupně rolovat víčko a počítat kolik rybek se do tak malého prostoru vejde. Sardinka je český rodový název pro více než 21 druhů sledovitých ryb, které můžeme najít v mnoha oceánech a mořích a pokud neskončí v něčem bříše, dožívají se i 15 let. Sardinka je také jednou z nejvíce lovených ryb na světě a nepostradatelným článkem mořského potravního řetězce. Jsou zdravé a výživné, a i když Napoleon Bonaparte neznal slovo superpotravina, nechal prý pro své vojáky vyrobit rybičkové konzervy, aby měli vždy sebou dostatek proteinů.

Ale pokud se v práci cítíme jako sardinky my, něco s naším pracovištěm nebude v pořádku, protože bychom měli obývat minimálně tak velkou krabičku, která nám umožní pořádně si protáhnout ploutve, kde se ohřejeme, v křídle najíme, zhluboka se nadechneme čistého čerstvého vzduchu a kde usušíme mokré pracovní oblečení. To vše bez toho, abychom se při každém pohybu vyhýbali kolegovi, dělali si modřiny o nábytek nebo neměli kam dát své věci. Protože pár takových minimalisticky pojatých pracovišť jsem v poslední době viděla, usoudila jsem, že nadešel opět čas k malému připomenutí, jaké jsou základy a nepodkořitelné parametry pracoviště požadované legislativou a kde je najít.

Jak všichni (doufejme) víme, stačí otevřít internet, zadat do vyhledávače heslo **Zákony pro lidi**, a v nich **nařízení vlády č. 361/2007 Sb.**, kterým se stanoví podmínky ochrany zdraví při práci, a to nejprve **část 3.**, hygienické podmínky pracoviště a pracovního prostředí. Zmiňovaná část obsahuje především požadavky na větrání pracoviště, vybavení ohřívárny, osvětlení, výšku pracoviště, objemový prostor a rozměry podlahové plochy, rozměry pracovní roviny,

pracovního místa a požadavky na ovladače, požadavky na zobrazovací jednotky, zásobování pitnou vodou a vodou pro zajištění osobní hygieny zaměstnanců, dále rozměry, provedení a vybavení sanitárních zařízení (tj. šatny, umývárny, sprchy a záchodu) a pomocných zařízení (tj. zařízení k umývání pracovní obuvi a na sušení pracovního oděvu a obuvi, místnosti pro odpočinek od nepříznivých vlivů práce, prostoru pro odpočinek těhotných a kojících zaměstnankyň a prostoru pro uskladnění úklidových prostředků). Také nesmíme přeskočit ani požadavky na úklid a malování, uvedené na samém konci této části. Nahlédnutí do **tabulek v příloze č. 10 k tomuto nařízení vlády** nám poskytne předepsané teploty a výměnu vzduchu v sanitárních zařízeních, přehled o ukládání pracovních oděvů a požadavky na počet umyvadel a sprch podle míry znečištění při práci. Je také dobré vědět, že existují i závazné normy (dnes již dostupné zdarma) např. pro osvětlení a hygienická a sanitární zařízení, o kterých často mluvíme i na našich školeních pro inspektory BOZP, ale méně často vidíme jejich dodržování. Toto všechno dohromady dává vodítko, jak má vypadat zdravé a život a zdraví neohrožující pracoviště s parametry BOZP na jedničku s hvězdičkou.

Do této chvíle to nebylo nic těžkého. Na internetu jste našli vše ke kontrole, jak na tom je právě vaše kancelář, útulek, pokladna, nocležna, dílna – prostě místo, kde trávíte velkou část dne. Další úkony už mohou mezi kolegy vyvolat určité známky veselí nebo poznámky o duševním zdraví – to, když vás uvidí pobíhat po pracovišti v ruce se svinovacím metrem, kalkulačkou a notýskem. Věřte, že mnohdy jednodušší a méně náročná verze zkoumání pracoviště může být formou telefonátu příslušnému svazovému inspe-

ktorovi z oddělení BOZP OSŽ Ú, který s vámi pracoviště projde, a co víc, o případných nedostatcích zašle zaměstnavateli tzv. Kontrolní protokol. Právě pro tyto případy totiž naše oddělení disponuje slušnou sbírkou měřících přístrojů pro zjišťování parametrů venkovních i vnitřních pracovišť (mj. pro měření hluku a intenzity osvětlení), a i když použijeme pouze orientační měřidla, přiměřenou představu o stavu BOZP na pracovišti zcela jistě poskytují.

Na loňské dovolené jsem si pár minut v té úžasné blyskavé sardinkové kouli tisíců stříbrných rybiček ploutviček zaplavala. Byla jsem prostě na chvíli jednou z NICH. Cítila jsem se šťastně a uvolněně a užívala si ten obrovský prostor, který nás obklopoval. V tu chvíli jsem nemyslela ani trochu na práci a úplně zapoměla na všechny ty plechové konzervy na čtyřech kolech, krabičky, škatulky a pidimísta, ve kterých dobrovolně přežíváme...



RAIL BUSINESS DAYS SE BLÍŽÍ!



Na mezinárodním železničním veletrhu a konferenci RAIL BUSINESS DAYS ve dnech 7. až 9. června na brněnském výstavišti na návštěvníky mimo jiné čeká i bohatá expozice kolejových vozidel. Chybět nebude například moderní hvězda flotily národního dopravce České dráhy s názvem InterJet, vozidla Správy železnic, ČD Cargo a mnohá další. Celkem jich bude v areálu k vidění více než desítky.

„Areál nabízí téměř 800 metrů kolejí a již nyní je více než pravděpodobné, že budeme mít plno. Do veletrhu nám přitom zbývá více než měsíc, považují to rozhodně za skvělou zprávu pro návštěvníky. V tuto chvíli mohu říct, že kromě nyní zveřejněných vozidel probíhají finální jednání o dalších exkluzivních kouscích. Velmi se těším, až budeme moci představit kompletní expozici na kolejích. Věřím, že to

bude opravdu brzy,“ popisuje Michal Sirovátka, ředitel RAIL BUSINESS DAYS.



V prostorách veletrhu tak uvidí návštěvníci například i expozici vozidel Správy železnic, která zde představí diagnostické vozidlo měřící geometrické parametry koleje EM100, přípojný vůz EM100 či lokomotivu řady 193 Siemens Vectron. Národní a současně největší tuzemský dopravce České dráhy poté nabídne návštěvníkům moderní vlak pro rychlost až 200 km/h s názvem InterJet. Nebude chybět ani největší český nákladní dopravce ČD Cargo, na kolejích uvidíte lokomotivu Bombardier TRAXX MS3 a speciálně upravený nákladní vůz.

Další drážní vozidla bude mít na kolejích v areálu brněnského výstaviště také stavební holding Enteria (podbíječka Evča, ASP 08-275/3S), Procházka MP (ZEPHIR CRAB 5000E a CRAB 1800E), VHC TRADE, ROSTE TRADE, On – Rail Group a Cominvest CZ.

Jana Rosenbergerová

JAK SE DÍVAT NA VYÚČTOVÁNÍ TEPLA A VODY

Právě se nacházíme v ročním období, kdy dostáváme do rukou vyúčtování nákladů spojených s poskytováním služeb v naší uživatelské jednotce, bytě nebo nebytovém prostoru. Tuto povinnost (předkládat vyúčtování) má vlastník nemovitosti a zákonný termín je, máme-li zúčtovací období jako kalendářní rok, do konce dubna. Vyúčtování se řídí především ustanoveními zákona č. 67/2013 Sb. (zákon o službách) v platném znění a tzv. rozúčtovací vyhláškou č. 269/2015 Sb. platném znění. Oba tyto předpisy byly již novelizovány, zákon v roce 2015 a vyhláška v roce 2021 – proto tedy pozor na platná znění.

Vyúčtování by mělo zahrnovat náš podíl na nákladech za všechny poskytované služby, naše uhrazené zálohy a konečné saldo – přeplatek či nedoplatek, který musí být následně vypořádán. Různé služby mají různé klíče pro rozdělování nákladu s poskytováním služby spojeného. Klíčem může být uživatelská jednotka (byt/nebyt), počet osob, náměry měřidel či registračních přístrojů.

Co bychom si měli při převzetí vyúčtování zkontrolovat? Zní to možná hloupě, ale všechno. Je to vlastně souhrnná faktura za všechny služby, které jsme v průběhu roku čerpali, a proto bychom neměli nic opomenout. Pochopitelně bychom měli zkontrolovat správnost všech identifikačních údajů počínaje jménem a označením bytu a konče výrobními čísly všech měřících přístrojů v bytě včetně jejich konkrétního umístění – to je nezbytná identifikace pro případ jakýchkoli reklamací. Tedy mít jistotu, že vše, co je ve vyúčtování uvedeno, se opravdu týká mého bytu a mé spotřeby. Hovoříme-li o přístrojích – nejčastěji indikátorech vytápění, bytových vodoměrech či měřících tepla – nesmíme zapomenout na hodnoty jejich náměrů k rozhodnému oka-

mžiku, kterým je v našem případě silvestrovská půlnoc. Indikátory a měřiče tepla si tyto hodnoty ukládají do vlastní paměti (a lze je kdykoli z paměti vyvolat), u vodoměrů je to horší, tam musíme spoléhat sami na sebe a udělat si včas poznámku o stavu na počítačle. Zde je třeba poznamenat, že některé přístroje se v rozhodném okamžiku nulují, jiné nikoli. Nechci paušalizovat, ale nulování je běžné u naprosté většiny indikátorů, naopak vodoměry a měřiče tepla načítají stále bez nulování s tím, že měřiče tepla jsou vybaveny pamětí, kde jsou rozhodné stavy zaznamenány. Jsou-li všechny identifikační a stavové údaje v našem vyúčtování v pořádku, měli bychom si letošní vyúčtování porovnat s tím loňským – pravděpodobně od příštího roku taková srovnání budou již povinnou součástí vyúčtování, a tak tuto možná nepříjemnou práci za nás udělá někdo jiný.

Na co bychom se měli zaměřit?

Jednoduchá odpověď – na rozdíly, jak v náměrech, tak v ceně! A pokud je najdeme, tedy takový stav nastal, měli bychom pátrat po příčině. Platíme více za vytápění? Pak se musíme podívat nevzrostla-li cena tepla od našeho zdroje (teplárna, vlastní kotelna), anebo nebyla-li naše spotřeba z nějakého důvodu vyšší (tužší zima než vloni, topíme více, protože máme doma malé děti, topíme více, protože jsme přešli do důchodu a nerealizujeme denní útlum, covidové vlny nás více připoutaly k domovu včetně víkendů, atp.). Platíme více za teplou či studenou vodu? Nezměnila se výše vodného a stočného oproti minulému roku? Nevzrostla naše spotřeba protože je nás doma víc? Nezměnila se cena tepla potřebného pro ohřev teplé vody? Všechny tyto otázky mohou nastat a jsou naprosto přirozenými

příčinami zjištěných rozdílů. Ale příčiny mohou být i jiné – může dojít k poruše přístroje, může dojít k chybě při odečtu, může dojít i k chybě při zadávání dat a zpracování vyúčtování. Vyúčtování je pouze produktem lidské činnosti za pomoci více či méně sofistikované techniky; selhat může technika i člověk, a proto je kontrola správnosti vždy namístě. I když technické nástroje stále více a více eliminují možnost chyb, právě tak jako softwarové nástroje pro zpracování všech dat, k chybě dojít může. Proto právo reklamovat vyúčtování je zakotveno i v zákoně o službách a dokonce nám přímo ukládá povinnost upozornit na všechny zjištěné nesrovnalosti – písemně a nejlépe okamžitě, nejdéle do 30 dnů. A proto platí – kontrolujeme své náklady i v té poslední fázi, tedy kontrolujeme fakturu – jak její formální náležitosti, tak věcný obsah.

Zmínil jsem, že od příštího roku budeme mít pravděpodobně v tomto směru lepší servis. Budeme se dovídat více a častěji a časová a místní srovnání za nás udělá někdo jiný na základě věrohodných podkladů. Ale pozor – budeme se pravidelně (měsíčně) dovídat o našich spotřebách, ale nikoli o souvisejících nákladech. Ty si budeme muset hlídat stejně tak jako doposud. Faktura s nákladovým vyčíslením bude zase jedenkrát do roka, pouze s větším počtem doplňujících informací. Mnoho průběžných informací a spotřebních dat však budeme mít k dispozici nepřetržitě formou portálové služby – poskytované vlastníkem, správcem nebo spolupracujícím rozúčtovatelem.

Události okolo nás řadu věcí akcelerovaly a raketový růst cen energií je nepochybně důvodem k tomu, abychom o naší spotřebě více uvažovali a měli ji trvale pod kontrolou. Nástroje jsou k dispozici, na odklady už není čas.

JSEM PŘEDSEDA SVJ – NOVÁČEK

Tak jsem to nakonec nevydržel a zvedl jsem ji. No ruku přece! Ano, na shromáždění vlastníků. Když se ta starší paní z odstupujícího výboru zeptala, jestli se fakt nenajde žádný mladší vlastník, který by ji pomohl s prací ve výboru. No jo, bylo mi jí líto. Její vnoučata jsou starší než moje děti, tak to snad taky zvládnou. A dál? Co dál? Sešli jsme se poprvé jako výbor a paní s kolegou stejného věku jako ona mě zvolili za předsedu výboru. A že mi se vším pomůžou. Ale s čím vším? Teprve teď jsem se začal ptát a pídít, co všechno vlastně by měl předseda znát. Nebo o čem všem by měl aspoň něco vědět. Něco jsem už zjistil a řeknu vám, že kdybych to býval byl věděl, tak...vždyť víte co. Ale jednou jsem se dal na vojnu, tak vás seznámím s tím, co teď vím.

Jak se stát předsedou výboru SVJ

V první řadě to znamená souhlasit se svou vol-

bou za člena výboru. Pokud vás shromáždění odsouhlasí (a to si pište, že odsouhlasí), nastává administrativní anabáze. Je potřeba učinit několik kroků

► Vyplnit tzv. Inteligentní formulář. Jedná se o elektronickou formu zápisu do rejstříku SVJ na www.justice.cz. Zde zrušíte původní členy výboru a zapíšete členy nové. To i v případě, že se jedná o ty stejné osoby.

► Kompletní formulář bezchybně vyplněný (systém to hlídá) si vytisknete a dáte pokyn odeslat pro elektronickou verzi. Tím předáte přímo na rejstřík informaci o provedených změnách. Vytisknutý formulář podepíšete, podpis necháte ověřit, naskenujete a společně s dalšími podklady odešlete na rejstřík. Nejlépe prostřednictvím datové schránky. Jinak můžete na nějakém nosiči (např. CD), nebo v papírové podobě.

► Ty další podklady jsou – pozvánka na shromáždění, prezenční listina, plné moci a zmocnění, zápis ze shromáždění, případně další jako schválená účetní závěrka. Speciálně upozorňuji na nutnost odeslat Čestné prohlášení člena statutárního orgánu, ve kterém souhlasíte s přijetím funkce a potvrzujete, že splňujete zákonem požadované podmínky.

► Rejstřík na vaše podklady zareaguje. Buď vás vyzve k doplnění materiálů, nebo jen k úhradě správního poplatku ve výši 2.000 Kč současně s uvedením bankovního spojení. Pokud nic nemusíte doplnit, tím úvodní administrativa končí. Následně si zkontrolujete správnost všech zapsaných údajů ve výpise z rejstříku po jejich zveřejnění.

Tak to byl první krok v nové roli předsedy výboru SVJ. Následovat bude nekonečná série dalších...



Dámy a pánové, zápalý či záněty plic, pneumonie – pokračují.

Neinfekční pneumonie vznikají na základě vdechnutí cizího tělesa, plynů a par, alergické reakce, v následku **užívání** některých **léčiv**, po provedení některých **léčebných zákroků**. Zápal plic má více než 75 možných původců. **Projevy pneumonie se mohou částečně lišit v závislosti na původci nemoci.**

Aspirační pneumonie – k **aspiraci (vdechnutí)** dochází u dospělých při neurologických afekcích, poruše vědomí, konzumaci alkoholu, nemocech jícnu, léčebných výkonech (tracheostomie, intubace, výplach žaludku). **Je možné aspirovat: +chemické a zánětlivé substance** (žaludeční obsah, lipidy), **+inertní materiál** (tekutiny, tuhé části), **+infekční materiál z orofaryngu** (hlen) s rizikem vzniku infekční pneumonie. Při **vdechnutí žaludečního obsahu** je zánět vyvolán kyselostí žaludeční šťávy, dráždivým účinkem potravy a bakteriální kontaminací (Mendelsonův syndrom). Vzhledem k anatomickým poměrům je pneumonie lokalizovaná nejčastěji v dolním laloku pravé plíce. Rozsah poškození záleží na objemu a pH aspirátu (závažná prognóza je při kyselém pH pod 2,5). **Dochází k poškození na úrovni dýchacích cest, alveolů, plicních cév. Klinický obraz:** dominuje **dušnost** a **cyanóza** (namodralé zabarvení kůže), v těžkých případech může vyústit do **akutní respirační tísně** (ARDS) až do obrazu **plicního edému**. Nutné odlišit bakteriální pneumonii, či embolizaci. **Terapie: oxygenoterapie, intubace s mechanickou ventilací, preventivní podávání antibiotik.**

Při vdechnutí **+cizího tělesa** záleží na velikosti. Velké částice vedou k dušení a udušení. Malé částice jsou s určitou latencí příčinou zánětlivého procesu za stenózou či bronchiální obstrukcí. Mohou vyvolat podezření na maligní proces. **Diagnóza:** Rentgenové vyšetření může odhalit aspirované cizí těleso, pokud je kontrastní. **Bronchoskopii** se odhalí skutečná příčina. Aspirace cizího tělesa u dospělé osoby může proběhnout bez zřetelné klinické manifestace, aniž by si ji nemocný uvědomil. **Na rozdíl od dítěte, kdy probíhá pod obrazem** život ohrožujícího dušení. Extrakce cizího tělesa při bronchoskopii řeší zásadně situaci.

Lipoidní pneumonie – vzniká při **aspiraci minerálního nebo rostlinného oleje** (nosní kapky, laxancia/ projímadla/) s rizikem vzniku lokalizované **plicní fibrózy** (vazivové přestavby). Rentgenový obraz může imitovat nádorový proces.

Inhalační pneumonie. Řada iritačních plynů a par, většinou v průběhu průmyslových nehod, **způsobuje závažné poškození respiračního systému kombinací termických, toxických, chemických vlivů. Etiologie: působení fyzikálních a chemických substancí: +z životních prostředí: SO₂, NO₂, ozón, +profesionální: chlór, amoniak, fosgen, izokyanáty, formaldehyd, +z vnitř-**

ního prostředí (indoor pollution). **Zdrojem** škodlivin je **člověk, energie** (CO₂, CO, NO), **stavební materiál** (radon, azbest), **klimatizace** (air-conditioner fever). **Patogeneze,** mechanismy vedoucí k poškození: **+oxidující plyny** (oxidy dusíku, ozón, chloridy) působí přímo na buněčné enzymy, **+kyseliny, zásadité plyny** (kyselina solná, sírová, amoniak) narušují intracelulární pH a vedou k buněčné destrukci s navozením poruchy kapilární permeability. **Dochází k závažnému zánětu dýchacích cest plic.** Vzniká intersticiální **fibróza** (zmožnění vaziva). **Rozsah poškození záleží na rozpustnosti a koncentraci plynů a na délce expozice.** Plyny **dobře rozpustné** vedou k poškození dýchacích cest. U **špatně rozpustných plynů** dochází k alteraci (poškození) na úrovni alveolů. **Vysoká koncentrace** je příčinou akutních změn v cílových tkáních, **nízká a opakovaná koncentrace** vede k chronickým, ireparabilním (nenapravitelným) změnám. Podstatná je existence současných plicních chorob. **Klinický obraz:** **+iritující a rozpustné plyny** navozují **otok, edém bronchiální sliznice až obstrukci** bronchiálního systému vyžadující v krajním případě provedení tracheostomie. **Výsledným stavem je bronchiolitid obliterans** (bronchioly, malé větve dýchacích cest, se stávají v důsledku zánětu a zizvení nefunkčními). **+Iritující nerozpustné plyny** vyvolávají dechové obtíže s **kašlem**, později rozvoj **plicního edému** v intervalu 8-12h. **Terapie:** poškozené osoby je nutné sledovat. Situace si někdy vyžadá **mechanickou ventilaci** a podání **glukokortikoidů.**

Zvláštní formy inhalační pneumonie. Plicní komplikace v důsledku požáru. U exponovaných jedinců **dochází ke kombinaci účinku termického** (intenzita, délka) **a chemického** (inhalace komponent kouře a hořícího materiálu). Takto nemocné je důležité sledovat, vznik nežádoucích účinků se může projevit s ústupem několika hodin až dnů po expozici. **Největším rizikem je asfyxie** (dušení v důsledku nedostatku vzduchu) po inhalaci oxidu uhličitého CO₂, **obstrukce dýchacích cest** edémem vzniklým 8-36h po expozici, vznik **ARDS** (syndrom akutní dechové tísně) s latencí několik hodin až dnů. **Diagnóza:** monitorace funkčních parametrů, krevních plynů, rentgenové vyšetření, bronchoskopie. **Léčebné postupy: oxygenoterapie** (hyperbarická), nazotracheální **intubace, mechanická ventilace.**

Nemoc silážníků – je **způsobena oxidy dusíku, uvolňovanými v obilních silech.** Vede ke **vzniku akutní bronchiolitidy a plicního edému.** V průběhu několika týdnů dochází k regresi (ústupu) změn nebo ke komplikacím obliterující bronchiolitidě.

Plicní afekce po inhalaci ředidel nebo čistících prostředků „čičači“ – navození toxického plicního edému, komplikace aspirace při současném oblužení nemocného.

Postiradiační pneumonie. Radiace (ozařování) nutné k terapii plicní rakoviny **poškozuje plicní parenchym v blízkosti**

nádoru ve formě de-skvamace (olupování vrchních vrstev) alveolárních buněk a vzniku kapilárních trombóz, během 1-4 měsíců po zahájení terapie. **Patogeneze:** gama radiace působí na elektrony v radiační zóně, excitované elektrony vytvářejí volné radikály, rozrušují buněčné membrány. **Ovlivněny jsou rychle se dělící buňky** v pořadí: bronchiální epitel, alveolární buňky II. typu, endotelové buňky a alveolární buňky I. typu. **Vzniká akutní pneumonie,** projeví se **dušností, suchým kašlem, zvýšenou teplotou.** V rentgenovém obraze v akutním stádiu vzniká homogenní zastínění odpovídající rozsahu radiačnímu poli. Za 6-8 měsíců dochází v této oblasti ke **vzniku fibrózních změn – postiradiační fibróza.** Tato chronická fáze je asymptomatická, s ostrým ohraničením do okolí.

Existuje individuální vnímavost ke vzniku těchto změn, záleží na dávce záření a rozsahu iradiace, větší alteraci (změně, poškození) lze očekávat při chemoterapii. **Terapie:** aplikace **glukokortikoidů.** Má úspěch v akutním stadiu, při vzniklé fibróze má jen podpurný vliv.

Hypersenzitivní pneumonie – exogenní alergická alveolitida – **exogenní agens s antigenním účinkem navodí alergickou reakci na úrovni alveolů.** Antigenem jsou **saprofytické houby** (rostou pouze na odumřelém dřevě a podílejí se na humifikaci /rozklad látek v půdě spojený s tvorbou humusu/ a mineralizaci odumřelé dřevní hmoty), **mikrobiální proteiny, léky.** Předpokladem **vzniku onemocnění** je předchozí **senzibilizace hostitele, intenzita antigenního stimulu, vystavení, expozice trvalá či přechodná. Klinický obraz:** nejznámější onemocnění jsou **„farmářské plíce“** způsobené **inhalací spor termofilních aktinomycet ze zahrňavajícího sena nebo slámy.** Rozeznává se akutní a chronické stádium onemocnění. **Akutní stádium** je charakterizováno **zvýšenou teplotou, dušností, kašlem, svalovými bolestmi,** objevují se 4-6 hodin po expozici. Pokud nedojde k dalšímu působení, symptomy spontánně mizí během 12 hodin a mohou být zaměněny za běžnou respirační infekci. **Chronické stádium** – vzniká **po opakovaných expozicích.** Symptomy jsou závažnější, dominují **závažné dechové potíže.** V rentgenovém obraze vznikají fibrózní a cystické změny. **Diagnóza:** na základě **pracovní diagnózy** a identifikaci vyvolávajícího agens. **Průkaz protilátek a kožní testy** diagnózu podporují. **Terapie: vyvarovat se další expozici, změnit pracovní zařazení, dodržovat preventivní opatření** (ventilace, maska). Při závažné reakci podání **glukokortikoidů** do vymizení symptomů a rentgenového nálezu. **Prognóza** závisí na **závažnosti prvotní ataky, vzniku recidiv a délce kontinuální expozice.** Asi v 10 % je přechod do ireverzibilní fibrózy.



Na želvě se zde nepovozíte, ale... můžete se na ně kochat pohledem

Plánujete-li letošní dovolenou u moře, na moři či v jeho blízkém okolí, ale především v oblasti zalité sluncem, můžete vyrazit do Řecka, třeba na ostrov Zakynthos.

Jeho hlavní město nesoucí stejný název Zakynthos je srdcem celého ostrova. Letiště od něj leží jen pár kilometrů jižně. Hlavní přístav u stejnojmenného města je dost velký pro trajekty i nákladní lodě.

Ostrov Zakynthos býval italskou provincií a na místní architekturu je to dost znát. Naneštěstí ostrov v roce 1953 postihlo velké zemětřesení (stejně jako vedlejší Kefalonii), takže zachovalých historických památek není v hlav-

ním městě příliš. Kolem přístavu Zakynthos je hluboký záliv, kolem kterého se rozprostírá město. V samotném hlavním městě není příliš mnoho typických dovolenkových ubytovacích kapacit. Případné ubytování bude spíše v hotelích ve městě nebo na stráních kopců.

Mezi zajímavá letoviska směrem k jihu můžeme zařadit Argasi, Vasilikos, Kalamaki, Laganas a Agios Sotis, směrem na sever potom Tsvili, Tragaki, Kypseli či Alykes u vesničky Alykanas. To poslední je obzvlášť vhodné pro rodiny s dětmi.

Nemůžete-li se nabažit památkami pro jejich nedostatek, upoutá vás nejedna přírod-

ní zajímavost. Třeba ta následující. Želvy už od pradávna kladly vajíčka do zátoky Laganas a stávají se tak lákadlem pro turisty, kteří je sem jezdí obdivovat.

Doba letu z Prahy na Zakynthos je dvě hodiny a deset minut, což není mnoho. Jen nezapomeňte, že časový posun má ostrov Zakynthos plus jednu hodinu oproti času v ČR, je tam tedy o hodinu víc. Řecko má letní čas jako my (zatím), tedy také plus jednu hodinu.

Výhodou pro různou elektroniku, kterou si s sebou turisté přivážejí, je, že elektrické zásuvky jsou na ostrově Zakynthos normální evropské.





NOVÉ PŘÍSTÁVACÍ MOLO PRO REKREAČNÍ LODĚ V DĚČÍNĚ

V centru Děčína bylo uvedeno do provozu nové veřejné přístaviště pro malé rekreační lodě. Jde o první ze série přístavišť, které letos Ředitelství vodních cest (ŘVC) na Labi vybuduje.

Hlavním cílem (ŘVC) je usnadnit turistům na lodích nejen vlastní plavbu, ale také poznat její okolí, a to za pomoci moderních přístavišť.

Nové 36 metrů dlouhé molo vzniklo v Děčíně u Smetanova nábřeží pod městskou knihovnou, je vybaveno odběrnými sloupky pro připojení plavidel na elektřinu a pitnou vodu. Doba stání lodí u přístaviště je až 48 hodin. Tuto novinku uvítají především návštěvníci připlouvající na lodích do města. Protože v Děčíně toto molo doposud nebylo, byli návštěvníci odkázáni na použití vysokých nábřežních zdí, které jsou vhodné pro velké lodě.

Program ŘVC na budování veřejných přístavišť na Labi dále pokračuje modernizací mola v Litoměřicích a výstavbou nového přístaviště malých plavidel v Mělníku. Letos má být ještě zahájena výstavba přístavišť v Ústí nad Labem-Brné, Roudnici nad Labem, ve Štětí, v Brandýse nad Labem, Čelákovcích, Nymburku, Poděbradech a v Kolíně.

Molo v Děčíně postavila **Labská, strojní a stavební společnost**

za 33 milionů korun. Z důvodu nedostatečné plavební hloubky při přepravě pontonů se stavba o několik měsíců prodloužila.

Foto: RVC



Zajímavosti

Oldřich Lošťák



Jarní Flora Olomouc byla opět skvělá!



Stropní květinová dominanta pavilonu A



Motýlci na stromě vypadali jako živí



Moje oblíbené masožravky

Už při vstupu do areálu jsem nemusel vystát velkou frontu, protože jsme si lístky sehnali již on line a těsně po deváté hodině jsme s manželkou byli v pavilonu A. Za dveřmi byl „minikvíz“, který jsem zdárně absolvoval a protože jsem soutěživý typ, byla i malá odměna. Postupně jsme s ženou objevovali nové expozice výstavy, která má letos podtitul Květy a světy. Na začátku to byly nádherné bonsaje, hortenzie, narcisy, tulipány... a uprostřed pavilonu ze stropu trčící obrovská záplava květin. Následoval výstup na ochoz v prvním patře, kde bylo možno spatřit masožravky, strelície, kaktusy, „motýlkový“ strom a zrcadlové stěny. Všude byly nádherné dekorace květin, například s klobouky, nádherně pletené kůň z proutí. Mezitím jsem prohodil pár

slov u expozice Moravské školy a také pochválil zemědělské učiliště Olomouc. No a také nesmím zapomenout na samostatnou expozici bonsajů, kde mají přeborníka starého 600 let. Škoda že nežije první pěstitel, který by to potvrdil... Fotoaparát se plnil fotkami a oči a nos jsou plny zážitků. Teď ještě něco pro žaludek. Uzení na grilu a langoš stály trochu víc, tak jako nyní všude! Po cestě mezi zahradnickými trhy jsem zaslechl píseň zpěváka Zmožka, že mu už není dvacet let a rozverně učnice se spolu pustily do divoké polky... Ať se mládí vydovádí! Je třeba ještě nakoupit něco na stáncích a dát letos Floře Olomouc zdar. Už se těšíme na podzim!!!

Foto: Alena Lošťáková



Tak to je kůň!



Expozice bonsajů neměla chybu

Blahopřejeme

V tomto měsíci slaví narozeniny:

Ivana Cetlová – OHL ŽS Brno EES

Martin Semirád – RYKO Děčín

Antonín John – EŽ Praha

Lubomír Zálešák – Signal Mont

Miroslav Karásek – TSS Starý Plzenec

Zdeňka Prucková – DZ Olomouc