

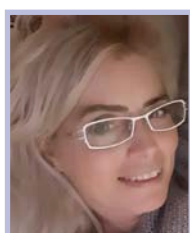
■ V Brně chybí řidiči autobusů	str. 2
■ Odbory a ekonomika	str. 3
■ Vedení NeRV informuje	str. 5
■ BOZP	str. 6
■ SON	str. 7
■ O zdraví...	str. 8
■ Sport	str. 9
■ Tip na výlet	str. 11
■ Blahopřejeme	str. 12



Hostem listopadového jednání Nedrážního republikového výboru OSŽ byl předseda SON ČR Ing. Milan Taraba (vpravo) Foto: Daniela Houdková

Jednal Nedrážní republikový výbor Odborového sdružení železničářů

LIDÉ SE OSTÝCHAJÍ POBÍRAT DÁVKY NA BYDLENÍ – I KDYŽ NA NĚ ZE ZÁKONA DOSAHUJÍ



Připravila
Daniela Houdková

Dne 15. listopadu se konalo jednání zástupců nedrážních základních organizací OSŽ, které zahájil Tomáš Šlachta. Jako host byl na jednání přizvaný Ing. Milan Taraba, předseda SON ČR, který úvodem informoval o dlouholeté spolupráci s OSŽ a bezplatném poradenství pro jeho členy. Připomněl, že v dnešní době, ač se to na první pohled nezdá, na příspěvek na bydlení dosahuje velké množství populace, ale dávky využívá jen 35%. Problém získat vlastní bydlení je již dlouholetý a lidé tak žijí v nájemních bytech. Využití dávek jim však určitě ulehčí problémy s finančními výdaji především v době, kdy stoupá cena energií.

Dále informoval, že v přípravě jsou zákony o dostupném a sociálním bydlení. Dne 8. prosince proběhne od 10 hodin v senátu ČR akce týkající se bytové politiky. V případě zájmu o účast či řešení problematiky s bydlením mohou zájemci kontaktovat pracovníky SON ČR nebo přímo Ing. Tarabu na telefonu 604 914 232, nebo na e-mailové adrese taraba@son.cz.

Místopředsedkyně OSŽ Bc. Renata Dousková následně informovala přítomné o jednání se společností NYMWAG CS a.s. Nymburk, kde byla budoucnost v činnosti odborů velmi nejistá, ale na nedávném jednání za přítomnosti personálního ředitele Miroslava Lenkviky se podařilo ustanovit v ZO OSŽ ŽOS Nymburk zá-

vodní výbor. (předseda, místopředseda a hospodář) a 29. listopadu 2022 proběhne členská schůze i pro seniory a případné nové členy. Na tomto jednání se rozhodne o dalším fungování ZO OSŽ a dorovnání hospodaření a závazků.

Pokračování na str. 2



LIDÉ SE OSTÝCHAJÍ POBÍRAT DÁVKY NA BYDLENÍ – I KDYŽ NA NĚ ZE ZÁKONA DOSAHUJÍ



Dokončení ze str. 1

Následně přednesla přítomným informace z jednání Představenstva a Ústředí OSŽ.

Poté přítomní představitelé základních organizací informovali o nejnovějších aktivitách Výborů OSŽ a ZO OSŽ. První vystoupil Petr Dvořák ze společnosti Skanska. Tato společnost poskytne svým zaměstnancům, kteří nedosahují hrubé měsíční mzdy 42 tisíc korun, jednorázovou odměnu pět až 15 tisíc korun. Také navýšila příspěvek na stravné a o dalších případných navýšeních stále probíhají jednání. Společnost Skanska si vede i v této nelehké době velmi dobře jak na obchodním trhu, tak i přístupem ke svým zaměstnancům a investicemi do nových moderních strojů. Miroslav Novotný si jako její bývalý letitý zaměstnanec pochvaloval, že se společnost vyvíjí dobrým směrem a kvitoval její přístup k zaměstnancům nejen v oblasti obměny pracovních strojů, které zaměstnancům ulehčují práci.

U Společnosti JLV je již kolektivní vyjednávání zahájeno a zaměstnanci mají příslibeno

navýšení mezd i stravného, také se navýší dovolená ze čtyř na pět týdnů.

Následoval Drážní úřad – u něj se podařilo do kolektivní smlouvy zpracovat home office a také probíhá modernizace kanceláří, aby pracovní prostředí odpovídalo normám BOZP.

U Dopravního zdravotnictví se schyluje k podpisu kolektivní smlouvy. Ta obsahuje navýšení stravenek na 150 korun a nvyvýšení příspěvku zaměstnavatele na 55 %, navýšení příspěvku penzijního připojištění u zaměstnanců, kteří u společnosti pracují déle než sedm let o tisíc korun. Podařilo se navýšit tarifní mzdy, a to u lékařů o čtyři procenta, u zdravotních sester a ostatního zdravotnického personálu o šest procent a u pracovníků THP o tři procenta. Odměny se budou vyplácet podle výkonnosti na jednotlivých odděleních.

S nejvyšším nárůstem mezd přišel Dopravní podnik města Brna, a to s 15 % v průběhu roku 2023, neboť zaměstnanců je stále nedostatek a stávající si chtějí v této společnosti i nadále udržet.

Jako nejproblematičtější se ukázala jednání u firmy Trafová strojní společnost, a.s. Hulín a Hradec Králové a také u Wagon Lostr a.s. Louny. Ve společnostech se netopí, v Hulíně neteče již dlouhodobě teplá voda a vedení společností nereagují ani na výzvy k zahájení jednání o nové podobě kolektivní smlouvy.

U Elektrizace Železnic je sjednána kolektivní smlouva do roku 2025, chystá se vyjednávání o navýšení mezd (individuálně na střediscích) a také jsou příslibeny vánoční odměny pro zaměstnance.

Jednání se rovněž vedou u společností AZ Servis, CZ LOKO (zde jsou již zavedena úsporná opatření), ČSKD Intrans, ČD Travel a v RYKO Děčín, kde se díky snižování teploty na pracovištích zatím alespoň zimní doplňky.

Závěrem setkání byly schváleny termíny jednání NeRV OSŽ v roce 2023 a spolu s tím i výjezdní jednání, které bude pravděpodobně v hotelu Ostrý v Železně Rudě, a to z důvodu seznámení členů NeRV OSŽ s nově zrekonstruovaným objektem.



Připravil
Miroslav Novotný

V BRNĚ CHYBÍ ŘIDIČI AUTOBUSŮ

Lákadlem má být 150 tisíc korun

Až čtyřicet nových řidičů autobusů by přivítal brněnský dopravní podnik. Nové zaměstnance na tuto pozici však shání dopravce složitě. Hotoví řidiči s platným řidičským oprávněním skupiny D na trhu práce nejsou. Dříve toto oprávnění získávali třeba na vojně, což teď už není a starší řidiči odchází do důchodu. Jen za posledních pět měsíců odešlo do starobního důchodu jedenáct řidičů tohoto dopravce. Právě kvůli důchodovému věku opouští podnik největší část řidičů. V poslední době v souvislosti s nárůstem cen paliv si řidiči z okolí Brna, kteří dojížděli, našli místo v loka-

litě bydliště. Sice za nižší mzdu, ale ušetří na dojíždění.

Brněnský dopravce chce nově nalákat řidiče a řidičky, kteří vlastní platný řidičský průkaz skupiny D a platný průkaz profesní způsobilosti řidiče skupiny D, na motivační náborový příspěvek až sto padesát tisíc korun s podmínkou, aby u firmy zůstali čtyři roky.

Podle statistik Sdružení dopravních podniků České republiky se souhrnné číslo chybějících řidičů v městské hromadné dopravě v posledních měsících drží okolo pěti set, přičemž v tom nejsou zahrnutí pouze řidiči autobusů. V některých českých městech museli přistoupit k drobným úpravám v jízdních řádech nebo k prodloužení inter-

valů mezi spoji. Nicméně všechny dopravní podniky se snaží dělat úpravy v takovém režimu, aby dopad na cestující byl minimální.

Přesčas a brigádníci

Brněnskému dopravnímu podniku se zatím daří situaci zvládat, především díky přesčasům kmenových řidičů a brigádníkům. Jedná se například o studenty vysokých škol, kteří si během prázdnin udělali potřebné řidičské oprávnění nebo naše řidiče, kteří jsou už v důchodu. O víkendech jezdí i někteří kancelářští pracovníci.

Náborové příspěvky nabízejí i jiné dopravní podniky například v Praze, Ostravě nebo Pardubicích. V Českých Budějovicích lákají zájemce i na služební byty.



Důchody v Evropě – srovnání, kde se mají senioři nejlépe

Na výši důchodů si v České republice pravidelně stěžuje řada seniorů. Současná vlna zdražování situaci této skupiny obyvatel ještě zhoršuje. Mají se důchodci v jiných zemích lépe? Podívali jsme se na to, jak vypadají důchody v ostatních evropských státech.

Co země, to jiný důchodový systém

Srovnání důchodů v evropských zemích není tak jednoduché. V Evropě totiž neexistuje jednotný důchodový systém. Každý stát k této problematice přistupuje jinak.

Liší se například:

- věk odchodu do důchodu
- minimální počet odpracovaných let
- forma zdanění
- míra zapojení občanů či zaměstnavatelů a mnohé další
- kolik si toho senior z penze reálně koupí
- nebo o kolik si pohorší v porovnání se svou dřívější výplatou.

Přes všechny komplikace se pravidelně objevují studie, které se více či méně objektivně pokouší srovnat (téměř) nesrovnatelné. Kvalitní data a statistiky zpracovává například Organizace pro hospodářskou spolupráci a rozvoj (OECD). Ta každé dva roky publikuje rozsáhlou zprávu Pensions at a Glance.

Důchod, české synonymum chudoby. Vydělat si na něj je sisyfovský úkol. Důchod nemusí vždy znamenat zásadní pokles životní úrovně.

V poslední zprávě OECD z konce roku 2021 najdete mimo jiné srovnání náhradových poměrů důchodu vztahených na průměrnou mzdu. Právě tento údaj má poměrně vysokou vypovídající hodnotu. Udává, o kolik si

zaměstnanec s průměrnou mzdou nástupem do důchodu pohorší. Jinými slovy – jakou část jeho běžné kariérní výplaty tvoří přiznaný důchod.

Odchod do penze je minimálně v Česku vnímán jako okamžik, kdy u dotyčné osoby dojde k poklesu životní úrovně. Zatímco někde je přechod do důchodu minimálně z finančního pohledu relativně pozvolný, v některých zemích čeká seniory opravdový šok.

OECD data vztahuje na jedince, který:

- na pracovní trh vstoupil v roce 2020,
- začal pracovat ve 22 letech,
- ve své zemi až do dosažení důchodového věku vydělává průměrnou mzdu.

Náhradové poměry zohledňují platné legislativy států k roku 2020 a reflektují i případné nadcházející změny, které byly v této době již odsouhlaseny. V tabulce zjistíte, jak z tohoto srovnání vychází Česká republika.

Jak vidíte, nejméně se odchod do důchodu dotkne Maďarů. Na zaměstnance, kteří v Maďarsku pobírají průměrnou mzdu, čeká důchod ve výši 94% výplaty. Zásadní zhoršení životní úrovně nepocítí ani Portugalci, Lucemburčané, Rakušané či Nizozemci. Vůbec nejlépe jsou na tom ale Turci, jež si s nástupem do důchodu dokonce polepší. Náhradový poměr v Turecku odpovídá 103,3% průměrné mzdy. Konec pracovních let naopak nejvíce zasáhne sousední Poláky.

Česká republika v rámci tohoto srovnání nevyniká, ale ani zcela nepropadá. Modelový český zaměstnanec dosáhne na důchod ve výši 65,2% průměrné mzdy. Tato hodnota nás řadí těsně pod průměr EU. V podobných relacích se pohybuje rovněž průměr zemí OECD, k jejichž členům patří kromě řady evropských zemí například Spojené státy americké, Austrálie, Kanada, Chile nebo Kolumbie.

Maďar bohatší než Nor či Švýcar?

Zdaleka ne. Na základě uvedených dat by člověk mohl považovat Maďarsko za zemi seniorům zaslíbenou a domnívat se, že v Norsku či Švýcarsku dříve důchodci bídu s nouzí. Tak jednoduché to však není. Dosud zmíněné statistiky nám napověděly spíše o tom, jak bolestný je pro obyvatele jednotlivých zemí odchod do důchodu. Neméně důležitý aspekt ale představuje celková výše důchodu. Ta zásadně ovlivňuje reálnou kupní sílu a hraje klíčovou roli třeba při cestování do jiných zemí. Mnoho seniorů totiž plánuje strávit alespoň část podzimu života na cestách.

S porovnáním absolutní hodnoty důchodů nám pomohou experti z Picodi.com. Ti ve své analýze srovnali důchody v celkem 44 zemích. Zaměřili se přitom na průměrnou výši měsíčního důchodu v čistém. Na výsledky se můžete podívat v následující tabulce. Částky byly převedeny na eura prostřednictvím průměrného kurzu v první čtvrtině letošního roku.

Picodi.com se nezaměřuje na stejné země jako OECD. V původní analýze najdete některé další země zejména východní a jihovýchodní Evropy, které již do přehledu nepřidávali. Z přehledu je patrné, že se pořadí zemí výrazně zamíchalo. Norové a Švýcaři si sice odchodem do penze značně pohorší, ale stále jim od státu přijde s přehledem nejvyšší důchod v Evropě. Naopak maďarský důchod není ve srovnání s tím norským a švýcarským ani čtvrtinový.

V České republice činil na konci roku 2021 průměrný důchod 15 453 Kč čistého, tedy podle uplatňovaného kurzu 627 eur. Oproti ostatním zemím se opět jedná spíše o podprůměrnou hodnotu. Během letošního roku však dochází k navýšení důchodů.

CENY POTRAVIN
v porovnání s průměrným důchodem v každé zemi



Poměr důchodu k průměrné mzdě			
Země	Poměr důchodu k průměrné mzdě	Země	Poměr důchodu k průměrné mzdě
Maďarsko	94%	Česká republika	65,20%
Portugalsko	90,30%	Slovinsko	63,30%
Lucembursko	88,70%	Finsko	63,20%
Rakousko	87,10%	Island	59,70%
Nizozemsko	85,30%	Estonsko	59,3 % (33,7 %)*
Dánsko	84%	Spojené království	58,10%
Řecko	83,60%	Švédsko	56,20%
Itálie	81,70%	Norsko	55,70%
Španělsko	80,30%	Lotyšsko	55,30%
Francie	74,40%	Litva	55% (30,7 %)*
Belgie	74,2 % (61,9 %)*	Švýcarsko	54,80%
Irsko	73 % (39,9 %)*	Polsko	36,50%
Německo	70,2 % (52,9 %)*	Průměr EU	69,9 % (66,7 %)*
Slovensko	69,40%	Průměr OECD	69,1 % (62,4 %)*

* V některých zemích se výše důchodu odvíjí od zapojení do dobrovolných penzijních programů. První hodnota zahrnuje i dobrovolné programy, údaj v závorce pouze ty povinné.

Předčasně do penze?

Lepší než se nechat v práci buzerovat, vysvětlují lidé

Otrávení atmosférou v práci – i to je jeden z důvodů, proč lidé jdou raději do předčasného důchodu. Spíše než zdravotní komplikace je podle zkušeností odborníků hlavním důvodem předčasných odchodů do penze přehlížení lidí nad 50 let v práci. Roli hraje i chuť si ještě užít život.

Do předčasného důchodu šla pracovnice z Moravskoslezského kraje tři roky před řádným termínem. Jedním z důvodů byla pracovní atmosféra, nechce říct, že by to bylo přímo pohrdání, ale bylo jí naznačováno, že je stará, že je jí přes 55 let a už nerozumí moderním věcem. Stejně se zachoval i její manžel, šel také dříve do důchodu, z pozice dělníka. Úplně to samé... Cítil něco jako pohrdání, jednalo se s ním ve stylu, že mladí to umí lépe. Ani u manžela si kolektiv nepovažoval jeho dlouholeté zkušenosti s řemeslem.

Pokud však nemáte zajištěn finanční polštář na důchod, je ideální doba si ho připravit

Že se oba rozhodli jít do předčasného důchodu i na úkor menších penzí, nelitují. Udělali si rozpočet a dnes vědí, co si můžou a co nemůžou dovolit. Sama se vrátila ke sportu, který za mlada hrála závodně. S manželem si teď užívají. Získali čas věnovat se tomu, co je baví, a potkávat se s lidmi, na které dříve neměli čas. Nejméně jedna pracovnice je i předsedkyní Klubu seniorů a i redakci vylíčila, že z podobných důvodů míří do dřívějšího důchodu i další. Jistě, že to můžou být zdravotní důvody, ale všeobecně si lidé řeknou, že jim to nestojí za to. Když je jim přes šedesát, tak nestojí jim za to se nechat v práci buzerovat, že nejsou dostatečně namotivováni. Seniorka použila fráze, které sama slyšela.

Předčasné důchody? Podle expertů je to problém

Jak je všeobecně známo, počet lidí odcházejících do předčasného důchodu neustále roste: ve třetím čtvrtletí letošního roku předčasnou penzi pobíralo 673 049 seniorů, to představuje 28,6 procenta ze všech vyplácených penzí. Podle expertního týmu, který připravuje důchodovou reformu, jsou předčasné odchody do důchodu problémem, který už dál nelze ignorovat – zejména proto, že do důchodu míří početně silné ročníky.

Předčasný důchod je příliš populární. Ve hře jsou změny pravidel

Statistiky České správy sociálního zabezpečení ukazují, že do předčasného důchodu míří častěji muži než ženy. Jde ovšem jen o mírný rozdíl, který se v čase příliš nemění. Aktuálně ve třetím čtvrtletí je v předčasném důchodu 30,4 procenta ze všech mužů důchodců a 27,4 procenta žen důchodkyň.

Podle oslovených odborníků jsou důvody k předčasnému odchodu do penze spíše měk-

ké a statistikami ne vždy dobře zachytitelné, protože vyplývají z osobního a rodinného života, ale zejména i z postavení na trhu práce. Část lidí se rozhodne jít do předčasného důchodu, protože se už není schopná uplatnit v práci.

„Znáte to, když se někoho chtějí zbavit, tak si najdou způsob, může to být i tak, že vás otráví natolik, že sami rádi odejdete,“ říká Lenka Desatová, předsedkyně Rady seniorů ČR.

Dalším důvod je, že člověk třeba rok dva hledá práci, a když žádnou stálou nenajde, tak zvolí jako variantu odchod do předčasného důchodu. Člověk určitě má motivaci, ale trh práce ho najednou nechce. Proto volí raději jistý příjem. Část lidí má, že se jim dřívější odchod do důchodu vyplatí. Neočekávají, že budou žít příliš dlouho.

Do důchodu v roce 2023? Požádejte už letos, dostanete víc, radí ministerstvo

Zejména u manuálně pracujících se za vrchol schopností bere věk kolem 50 let a následně hrozí vyšší riziko vzniku nedobrovolné a opakující se nezaměstnanosti. Dodává, že letos ale Parlament schválil opatření pro snadnější zaměstnávání lidí v předdůchodovém věku, kdy v případě částečných úvazků stát zaměstnavateli odpouští placení části povinných odvodů.

Délka dožití je kratší a zdraví Čechů chátřá. Stačí pár změn, míní lékaři

Jako příklad lze uvést manuálně pracujícího, který vidí, že ani jeho rodiče se nedožili příliš vysokého věku. Pokud k tomu navíc kouří, jsou tu indicie, že by v řádném důchodu nepobyl moc dlouho. Pak je zcela jistě racionální a finančně výhodné jít do předčasného důchodu.

Výzkumný ústav práce a sociálních věcí se před lety zabýval důvody odchodu do předčasného důchodu. Z jeho šetření vyplynulo, že do předčasného důchodu míří spíše právě nezaměstnaní. Hlavní důvody: problémy v práci, to, jak vychází zaměstnavatel pracovníkovi vstříci, a pak to, zda vůbec člověk může najít dobré zaměstnání. Následně až poté rozhoduje fyzické zdraví a finanční výhodnost.

Například různé zdravotní problémy podle výzkumníků těsně před odchodem do důchodu řeší většina lidí. Pokud se k takovým problémům připojí problémy jako pracovní stres, špatné vztahy na pracovišti či projevy ageismu, lze pochopit, že řada pracovníků zvažuje odchod do předčasného důchodu.

Užít si důchod, dokud to jde

Odchodům do předčasného důchodu pomáhají i roky, kdy vláda mimořádně valorizuje důchody a je tak paradoxně výhodnější jít do předčasné penze než vyčkat na řádný termín. Letos je to přímo markantní. V posledních dvou letech byl dalším faktorem i covid, zavřené školy a potřeba, aby někdo dohlédl na děti, zatímco jejich rodiče pracují. Další výraznou motivací jít do předčasného důchodu je chuť

„užít si život“, dokud jsou na to ještě síly a zdraví. „Jsou to lidé, kteří chtějí cestovat, užít si rodinu a třeba vnoučata, dokud mají fyzické síly. Už chtějí mít jiné zájmy než práci.“

Velmi tvrdá situace může nastat později, kdy už jim je třeba 75 let a kdy jeden z partnerů umře. Stát v minulých letech navíc velmi omezil nárok na pozůstalostní důchody. A pak jedině skončí sám s jedním příjmem. Existuje sice záchranná sociální síť, ale ta nedokáže zcela vyřešit skokový propad příjmů takové domácnosti.

SPASÍ NÁS VODÍK?

Řešení klimatických problémů je složitější

Podzim bude patrně nejteplejší v historii Evropy. V napjaté situaci se zásobováním plynem je to požehnání; nezbytných úspor, ke kterým EU nabádá všechny občany Unie, dosáhneme docela bez námahy. S teplým počasím a zaplněnými zásobníky se napětí na trzích s plynem snížilo a jeho cena klesá. To je jedna strana mince. Z druhé strany se asi málokdo zbaví jistého mrazení v zádech: takové teplo v říjnu, to není normální, asi přeci jen s tím klimatem něco není v pořádku.

S klimatem to v pořádku určitě není, ale našťastí je „řešení“ na cestě – zelený vodík. Ten byl kromě nedostatku plynu a teplého počasí dalším významným tématem října. Na sklonku měsíce probíhal Evropský vodíkový týden, kde Frans Timmermans oznámil, že dne 3. listopadu bude vyhlášena další rozsáhlá výzva k předkládání návrhů na financování inovací, se zaměřením na tři témata REPowerEU, která budou přímo podporovat vodík v celém hodnotovém řetězci a budou zahrnovat výrobu zařízení, jeho výrobu a použití.

Další novou iniciativou bude vodíková banka (Hydrogen Bank), která zahájí svou pilotní fázi do třetího čtvrtletí roku 2023. Měla by přinést „více finančních prostředků... ale také snížit riziko pro evropský trh s vodíkem – jak pro vodík vyráběný v tuzemsku, tak pro dovážený vodík.“ Timmermans pak zopakoval cíl Komise vyrobit v EU do roku 2030 deset milionů tun zeleného vodíku a dalších 10 milionů dovézt. Přiznal, že je to velice ambiciózní plán, a poznamenal, že výjimečné okolnosti vyžadují výjimečná řešení.

Druhým vystupujícím byla komisařka pro dopravu Adina Valeanová. Vysvětlila, že k dosažení cílů EU v oblasti dekarbonizace dopravy musí být „vodíkové čerpací stanice do roku 2030 přístupné nejméně každých 150 kilometrů podél naší automobilové transevropské dopravní sítě (TEN-T). To by vytvořilo dostatečně hustou síť vodíkových čerpacích stanic, aby se zajistilo odpovídající přeshraniční propojení EU a podpořilo 60 000 vodíkových nákladních automobilů, které plánujeme vidět na silnicích EU do roku 2030.“ **Je potřeba přestat snít.**



Zvýšení nájmu je možné jen za předem určených podmínek

Výrazné zdražování se v posledních měsících dotklo prakticky všech oblastí života. Roste cena potravin, energií, stavebních materiálů ale také služeb. Podle realitních odborníků se zvýšení nákladů nevyhne ani oblasti nájemního bydlení.

V případě, že v nájemních smlouvách je zakomponovaná takzvaná **inflační doložka**, lze předpokládat, že ji pronajímatel využije. Smlouvy uzavřené na dobu určitou budou při prodloužení smlouvy mít vyšší nájemné pro další období.

Co je inflační doložka?

Častým dovětkem nájemní smlouvy může být už zmíněná inflační doložka. Pronajímatel se opírá o roční míru inflace v Česku, o kterou každoročně zvyšuje nájemné. Strany se mohou ale také dohodnout na obecném procentuálním zvyšování nájmu, nebo se zavazují v případě potřeby k zvýšení nájemného dohodou.

O vyšší cenu pronájmu si ale pronajímatel může říct i bez předchozího sjednání podmínek a navrhnout cenu. Je tu ale několik podmínek.

Celkové zvýšení nájemného z důvodu srovnání ceny na obvyklé nájemné v daném místě za poslední tři roky nesmí překročit zvýšení o dvacet procent z původně sjednaného nájmu. Navíc každé zvýšení lze navrhnout nejdříve po dvanácti měsících od předchozího zvýšení nájmu. Návrh musí mít vždy písemnou podobu.

Po písemném návrhu pronajímatele přichází na řadu reakce nájemníka. Pronajímateli musí nájemník své vyjádření oznámit do dvou měsíců od doručení.

Pokud nájemce s návrhem nesouhlasí, může, ale nemusí ve stejné lhůtě nesouhlas sdělit pronajímateli. Pronajímatel je ve lhůtě dalších třech měsíců oprávněn navrhnout, aby vyšší nájemného určil soud.

Další variantou, jak si může pronajímatel účtovat vyšší nájemné, je takzvané zlepšení kvality bydlení. Jinými slovy jde o zvýšení nájemného z důvodu například stavebních úprav, zateplení domu, instalace nových oken nebo výtahu. Tyto stavební úpravy mohou mít vliv na úsporu energií nebo na celkové zvýšení hodnoty bytu.

I v tomto případě je zde několik podmínek, za kterých může zvýšení nájmu přijít. Pronajímatel po provedení úprav, které zlepšují kvalitu bydlení může navrhnout zdražení maximálně o 10%. Výpočet vyplývá z takzvaných nákladů účelně vynaložených na stavební úpravy.

S tímto návrhem ale musí souhlasit minimálně dvě třetiny nájemníků, kterých se potenciálně zvýšení týká. Pokud návrh odsou-

hlasí většina, zvýšení ceny nájemného platí pro všechny. Naopak pokud nedojde ke shodě, pronajímatel má právo opět navrhnout zdražení, tentokrát ale už jen v rozsahu maximálně 3,5% z účelně vynaložených nákladů.

V případě, že ani tento návrh není většinou nájemníků přijat, například proto, že míra zvýšení ceny nájemného neodpovídá účelně vynaloženým nákladům, může se pronajímatel, stejně jako v případě jednání o zvýšení nájemného u jednotlivce, obrátit na soud.

Z čeho se skládá celkové nájemné?

Celkové nájemné se skládá nejen ze samotné položky nájemného, ale také z nákladů na spotřebu energie a poplatky za služby v domě. Ty se dopadem aktuálního zdražování mohou měnit a pronajímatel má právo o těchto změnách nájemníka informovat a požadovat případné doplacení či zvýšení těchto záloh. **Zvýšení ceny těchto nákladů záloh nesouvisí se zvyšováním samotného nájemného a podmínkám vysvětleným výše tedy nepodléhá.**

R.D.

Testování na alkohol a drogy

Základní povinnosti zaměstnanců vyplývající ze Zákoníku práce a dodržování BOZP (bezpečnost a ochranu zdraví při práci), je na pracovištích zaměstnavatele a mimo pracoviště v pracovní době povinnost nepožívat a nebyť pod vlivem alkoholu a jiných návykových látek.

Výjimku na požívání alkoholických nápojů mají jen profese, kde je to součástí pracovních úkolů (např. sládek, degustátor, vinař) a se sníženým obsahem alkoholu u pracovníků v nepříznivých mikroklimatických podmínkách např. v sklárnách, slévárnách, hutích.

Zákoník práce ukládá zaměstnancům dle **§ 106 odst. 4 písm. i)** „*podrobit se na pokyn oprávněného vedoucího zaměstnance písemně určeného zaměstnavatelem (např. interní směrnici) zjištění, zda není pod vlivem alkoholu nebo jiných návykových látek*“, tento pokyn může být vydán kdykoliv, při podezření, jako prevence, pravidelně, namátkově, ... Odmítnutím by se zaměstnanec dopustil porušení právních předpisů.

U zaměstnavatelů se v drtivé většině případů používá forma orientačního vyšetření jako jsou dechové zkoušky na alkohol a testy ze slin na omamné látky. V případě, že orientační test vyjde pozitivně, vznikne podezření a zaměstnavatel by vás měl vyzvat k odbornému lékařskému vyšetření, jelikož orientační vyšetření není průkazné a u soudu, při případném zneplatnění výpovědi, nemá velkou váhu. Zákon o ochraně zdraví před škodlivými účinky návykových látek 65/2017 Sb. přesněji § 20 odst. 2 říká že, **pokud odborné lékařské vyšetření osoba odmítne, hledí se**

na ni, jako by byla pod vlivem alkoholu nebo jiné návykové látky, což by mohl být důvod k okamžitému ukončení pracovního poměru bez nároku na podporu v nezaměstnanosti.

Pozitivní test nemusí hned znamenat to nejhorší. O postihu rozhoduje zaměstnavatel, ten vesměs přihlíží na dosavadní plnění pracovních úkolů, jestli je to poprvé apod., a je jen na jeho rozhodnutí, jaký vám uloží trest, jestli jen výtku, srážku z odměn nebo s vámi ukončí pracovní poměr.

T.Š.

Práce přesčas

Práci přesčas dělíme na tzv. nařízený přesčas a dohodnutý přesčas. Zákoník práce § 93 řeší otázku přesčasů. V první řadě je třeba říct, že práci přesčas je možné konat jen výjimečně. Těhotným zaměstnankyním a mladistvým zaměstnancům nesmí být práce přesčas nařízena.

Tzv. nařízený přesčas smí zaměstnavatel nařídit zaměstnanci bez jeho souhlasu jen z vážných provozních důvodů, a to i na dobu nepřetržitého odpočinku mezi dvěma směny a za určitých podmínek i na dny pracovního klidu. Nařízená práce přesčas nesmí u zaměstnance činit více než 8 hodin v jednotlivých týdnech a v souhrnu 150 hodin za kalendářní rok. Řádně nařízený přesčas nelze odmítnout, odmítnutí by mohlo být považováno za porušení povinností zaměstnance.

Nad stanovený limit 150 hodin ročně smí zaměstnavatel požadovat práci přesčas jen na základě dohody se zaměstnancem, tzv. dohodnutý přesčas. Práce přesčas však nesmí činit v průměru více než 8 hodin týdně v období, které může činit nejvýše 26 týdnů po sobě jdoucích. Jen kolektivní smlouva může vymezit toto období nejvýše na 52 týdnů po sobě jdoucích. Do počtu přesčasových hodin ve vyrovnávacím období se nezapočítává práce přesčas, za kterou bylo poskytnuto náhradní volno.

T.Š.





KDYŽ ZIMNÍ CHLAD, TU KAŽDÝ MLÁD

Otužování je zdraví prospěšné, jak nám vnučují i lékaři a česká přísloví, na druhé straně je to však zcela dobrovolná činnost, a ne úplně pro každého. S tím, že mrznu i v létě v relativně teplém rybníce, jsem se již dávno smířila, ale to, že to voda urychlí až 27x a dotyk kovu 100x proti prostému pobytu na vzduchu, mne docela překvapilo (babi, s tím nesedej na studený, jsi měla, jako vždy, pravdu). Jak se dá odhadnout, teplo vyrobené tělem ztrácíme dýcháním, vyzářováním, odpařováním potu nebo při kontaktu s jiným prostředím. Pokud sedíme v průvanu, fouká nám do uší v kolejičkách, prší nebo děravá střecha a špatná izolace zvyšuje vlhkost v místnosti, pocitová teplota je ještě nižší než ta na teploměru. A k tomu nešťastné šetření energiemi, které se na nás valí ze všech stran a médií...

Určitě je dobré energiemi šetřit, bez ohledu na okolnosti, ale také je dobré vědět, podle jakých (legislativních) pravidel se tato hra správně hraje. Základem je nařízení vlády č. 361/2007 Sb., kterým se stanoví podmínky ochrany zdraví při práci, a to § 44 (ohřívárna) a § 55 (pomocná zařízení, mj. místnost pro odpočinek od nepříznivých vlivů práce) a Příloha č. 10 k tomuto nařízení, Tabulka č. 1, která udává požadavky na minimální teplotu sanitárních zařízení (šatna, umývárna, sprcha a záchod).

V tuto chvíli prosím o vaši velkou pozornost a totální soustředění – pozor, bavíme se tu o **legislativou stanovených teplotách pracoviště**, které ve skutečnosti oblíbenou, a lidem preferovanou teplotu *trenýrkovou*, nijak nezakazují a ani po současné úpravě legislativy se někde stanovená teplota nijak nezměnila a horní hranice teplotního rozmezí nesnížila ani o stupeň!

Ohřívárna, kterou může nahradit i místnost pro odpočinek, **musí být vytápěna nejméně na 22 °C**. Požadavek na její vybudování najdeme v § 7 uvedeného nařízení – na pobyt v ní mají nárok zaměstnanci, kteří vykonávají práci po dobu delší než 2 hodiny za směnu při teplotě 4 °C a nižší (bezpečnostní přestávka).

Místnost pro odpočinek musí být vytápěna nejméně na 20 °C. Tato místnost se zřizuje, pokud to vyžaduje bezpečnost a ochrana zdraví při práci nebo slouží pro konzumaci

jídla a pobyt zaměstnanců. **Pokud nahrazuje také ohřívárnu, potom bude její minimální teplota 22 °C**.

Sanitárním zařízením pracoviště se rozumí šatna, umývárna, sprcha a záchod a během směny **nesmí být výsledná teplota v sanitárním zařízení nižší než teplota uvedená v Příloze č. 10 k tomuto nařízení, Tabulka č. 1, kde je uvedeno, že v šatnách nesmí být méně než 18 °C, v umývárnách a ve sprchách méně než 19 °C a na záchodech méně než 15 °C**.

A jaká má být **teplota na pracovišti**, tedy v kancelářích, dílnách a podobně? Zase budeme hledat odpovědi na stejném místě – v nařízení vlády č. 361/2007 Sb., kterým se stanoví podmínky ochrany zdraví při práci, tentokrát v § 3–§ 4.

Vnitřní pracovní prostředí s udržovanou teplotou (trvale klimatizované pracoviště)

Třída práce	Bývalá minimální teplota v °C	Nová minimální teplota v °C	Maximální teplota v °C
I	22	18	27
Ila	20	16	26

Vnitřním pracovním prostředím s neudržovanou teplotou (přirozené větrání, kombinované nebo nucené větrání)

Třída práce	Bývalá minimální teplota v °C	Nová minimální teplota v °C	Maximální teplota v °C
I	20	18	27
Ila	18	16	26
IIb	14	14	32
IIIa	10	10	30
IIIb	10	10	26
IVa	10	10	24
IVb	10	10	20
V	10	10	20

Pokud nemáte přehled, v jaké třídě práce je zařazeno vaše povolání, je nutné se obrátit na příslušného zaměstnavatele, který vám přesnou informaci poskytne. Dá se však předpokládat, že se na našich pracovištích, kde máme členy, vyskytuje převážně práce v rozmezí třídy I (běžná administrativní činnost) – III a (činnosti v rámci údržby a oprav infrastruktury a údržby drážních vozidel).

Průměrná tělesná teplota povrchu člověka se pohybuje v rozmezí 35,8 °C až 37,3 °C. Tato teplota zaručuje správné fungování všech tělesných orgánů a reakcí, které v nich probíhají, a proto máme stanovené teploty na našich pracovištích legislativou – abychom měli tepelnou pohodu, netrpěla někde uvnitř nás centra odpovědná za termoregulaci – zkrátka, aby naše těla se *těšila dobrému zdraví*. Dva svetry nejsou dlouhodobě dobrým řešením, ale i přetápění místností má svá negativa. Proto se držme raději pravidel a než začneme *zavírat kohouty na topení*, použijme zdravý rozum a třeba taky tenhle článek...





INVESTORŮM SE OTEVÍRÁ JEDINEČNÁ PŘÍLEŽITOST

Události posledních několika měsíců odsunuly sny mnoha Čechů o vlastním bydlení na neurčito. Pro investory do nemovitostí ale přichází doba příležitostí. Extrémní pokles poptávky po nemovitostech vyvolaný především drahými hypotékami už začal tlačit ceny starších bytů v regionech dolů. Poprvé od roku 2008 se propad některých z nich pohybuje ve dvojciferných hodnotách a realitní experti v příštím roce očekávají daleko víc.

Současný trend jasně ukazuje, že ceny domů i bytů nyní klesají v podstatě s každým měsícem. Téměř všechny regiony tedy v následujícím půlroce zasáhnou zásadnější propady. Poklesy budou podle průzkumu napříč republikou radikální, v některých oblastech se ceny mohou oproti dnešku postupně snížit i o více než pětinu.

Na Karlovarsku a Liberecku potvrzují statistiky větší pokles cen už nyní, dokonce o dvacet procent. Raritou v tom odborníci ale nevidí. Karlovy Vary nejsou výjimkou. Dřívější pokles je způsoben tím, že Karlovarský kraj je jeden z nejchudších a zvýšení úrokových měr na obyvatele dopadá tvrději.

To bude platit i pro další chudší regiony. Právě ty jsou podle odborníků nejvíce volatilní a investorům tak otevřou více příležitostí. Například v Ústeckém kraji je odhadován pád cen v rozmezí deset až třicet procent podle konkrétní lokality a typu nemovitosti. V Moravskoslezském a Libereckém kraji lze očekávat snížení ceny o deset až dvacet pět procent.

Pokles cen definuje 75% pokles poptávky způsobený především drahými hypotékami. Po několika letech se tak pro kupující opět otevírá prostor diskutovat o ceně nemovitosti. Ještě zkraje letošního roku si prodejní cenu určovali prodávající. V jarních měsících se situace změnila a tím, kdo nyní určuje, zda se nemovitost prodá a za kolik, je kupující.

Investorům tak doba přímo nahrává. Investorům se nyní otevírá jedinečná příležitost, největší od hypoteční krize v roce 2008. Odborníci radí s investicí dlouho neotálet. Jako ideální doba pro koupi se podle nich jeví první polovina příštího roku, kdy se ceny postupně ve všech regionech dostanou na své dno.

Zpomalení trhu nikdy netrvá dlouho. Vždy se najdou kupující, kteří budou mít zájem koupit, a postupně jich bude přibývat. Oži-

vení nastane již ve druhé polovině příštího roku. Nicméně za zaznamenání stojí názory, že ochlazení přetrvá až do počátku roku 2024. Nemovitosti se vždy vrátí k růstu. Investoři se tak vedle lákavých výnosů z pronájmů, které navíc stále rostou, téměř jistě dočkají budoucího zhodnocení.



Ilustrační foto: Jan Buchta

Garáž zdarma, solární panel i kuchyň jako bonus

Hlavně ale neslevit. Developeři jsou v úzkých

Stagnující realitní trh tlačí už i na zdánlivě neohrožitelné developery. V důsledku drahých hypoték, jejichž objem se meziročně propadl o 82 procent, lidé nestojí na nové byty fronty před prodejními místy a pouštějí se spíše do renovací svých stávajících domovů. Developeři se proto snaží ke koupi motivovat řadou bonusů. Nejoblíbenějším je podobně jako u jiných produktů akce „dva za cenu jednoho“, i když tím druhým prodáváním kusem nemyslí byt.

Dynamika prodeje bytů je aktuálně opravdu nižší. V době vysokých úrokových sazeb proto developeři umí ocenit, když zákazník při první platbě uhradí více než dvacet procent z ceny bytu, popřípadě, když má volné prostředky, zaplatí celých sto procent. V takovém případě poskytují slevu z celkové ceny. Což je oboustranně

výhodné. Pro další skupinu lidí ovšem stále vede cesta k vlastnímu bydlení pouze skrze hypotéku. Právě drahé hypotéky jsou v současnosti nejčastějším důvodem, proč lidé o koupi bytu často vůbec nepřemýšlejí. Velká část developerů se proto rozhodla nabízet klientům vlastní výhodnější financování.

Bonusy developerů poskytované při koupi novostavby

Nejpopulárnějším bonusem je nabídka *Byt plus garáž zdarma*. A následují *Parkování zdarma; Kuchyně zdarma; Dotovaná hypotéka – sleva z kupní ceny; Lepší poměr financování; Vouchery na vybavení; Vyšší standard v ceně – například tepelné čerpadlo; Cash-back, neboli vrácení až deseti procent z ceny nemovitosti zpět*.

Developerské projekty byly až do nedávna koncipovány na plyn, protože byl ve své době nejlevnější komoditou. Většina projektů je nyní předělávána na jiné zdroje vytápění. Dávají se tepelná čerpadla, fotovoltaika, solární kolektory. Šetrnost bydlení a úspora energie dnes zajímá úplně každého a ve výběru bytu hraje důležitou roli. Balíček „dva za cenu jednoho“, tedy byt i garáž za cenu bytu, se objevuje i v jiných variantách. Developeři častěji nabízejí byty, které již disponují kuchyňským koutem v ceně nebo v reakci na současnou energetickou krizi také dodávají do projektů tepelná čerpadla nebo solární panely, se kterými původní návrh nepočítal. K samotnému zlevnění bytů ale developeři nepřistupují. Je zřejmé, že nadále rostoucí ceny stavebních materiálů, prostor pro slevy rovněž zužují. Cena bytu zůstává stejná.



Milí čtenáři, domnívám se, že všichni někdy slyšeli o apnoe, o spánkové apnoe. Tady je vysvětlení.

Hypoventilační syndromy: **Hypovenilace** je stav, při němž se redukuje množství vzduchu vstupujícího do alveolů plic, s následným poklesem koncentrace kyslíku a zvýšením oxidu uhličitého. Je způsobena dýcháním, které může být příliš mělké (hypoapnoe) nebo pomalé (bradyapnoe) nebo poškozením funkce plic. **1. Syndrom spánkové apnoe, 2. Centrální alveolární hypoventilace, 3. Hypoventilační syndrom při obezitě (Pickwickův syndrom).**

1. Syndrom spánkové apnoe – skupina onemocnění charakterizovaná periodickou zástavou dýchání (apnoická pauza), chrápaní, probouzení se z nočního spánku a hypoventilace.

Etiologie zůstává nejasná, uplatňují se snížené podněty k dýchání, ochabnutí svalstva orofaryngeální oblasti s jejich anatomickou obstrukcí. Rozlišujeme **tři typy** spánkové apnoe podle příčiny: ***obstrukční, *centrální, *smíšená**.

***Obstrukční spánková apnoe** – příčina je anatomická, vyvolaná mechanickým uzavřením dýchacích cest, dochází k poruše oronazálního proudění vzduchu při zachování pohyblivosti bránice. Její vznik způsobují svaly v zadní části krku podporující měkké tkáně (patro, mandle, čípek, boční stěny hrtanu). Uvolnění svalů způsobuje zúžení nebo uzavření tkání, způsobí tak překážku dýchání. Tělo trpí nedostatkem kyslíku, vytváří se nepřijemný tlak v plicích.

Mozek z tohoto vyvodí nebezpečí a nemocného vzbudí, a tím obnoví průchodnost dýchacích cest. Dotyčný si tato mikroprobuzení zpravidla nepamatuje, je příliš krátké. Toto se může opakovat celou noc, až stokrát za hodinu a nemocný o tom vůbec nemusí vědět.

***Centrální spánková apnoe** – příčina je v centrálním nervovém systému, chybí dýchací úsilí, kdy mozek nedává správný signál dýchací soustavě, dochází k poruše bránicní a interkostální motility (pohyblivosti). Je vzácnější forma. Nastává přerušování dýchání. Mozek vysílá nedostatečné signály do dýchacích svalů, to vede k chvilkové ztrátě dýchacího úsilí.

***Smíšená spánková apnoe** – kombinace obou typů, období obstrukční apnoe střídá apnoe centrální.

Klinický obraz. Syndrom obstrukční a centrální apnoe je klinicky obdobný a je přítomen v 85–90% nemocných. Nejčastější obtíží je spavost během dne, snížená pracovní výkonnost, problémy s pozorností, v nočních hodinách hlasité chrápaní a přerušované dýchání, časté probouzení, náhlé probouzení doprovázené dušností, probouzení se suchými ústy a bolestí v krku, ranní bolesti hlavy, podrážděnost, absence snů, abnormální motorická aktivita ve spánku, změny osobnosti, intelektových a sexuálních funkcí vedou k rodinným a pracov-

ním neshodám. V pozdních fázích přistupují i kardiovaskulární poruchy.

Nebezpečné a rizikové faktory. Nevyhýbá se žádné skupině lidí, může postihnout každého – i děti. Faktory, které možnost onemocnění zvyšují. **RF u obstrukční spánkové apnoe:** **Obezita** – 4x větší riziko projevu apnoe. **Muži** – 2x častěji než ženy. U žen se zvedá riziko po menopauze. **Obvod krku** – větší a silnější krk způsobuje větší riziko onemocnění. U mužů je hraniční obvod krku 43 cm a výše, u žen 38 cm a výše. **Věk** – u lidí s vyšším věkem je častější. **Zúžení dýchacích cest** – bývá zděděné nebo zapříčiněno zvětšením mandlí (často u dětí). **Rodinná historie** – někdo z blízkých má spánkovou apnoe, je pravděpodobnost vyšší. **Kouření** – až 3x vyšší riziko onemocnění, přestanou-li kouřit, riziko klesá. **Alkohol, sedativa, drogy** – způsobují uvolnění svalů v krku. **Ucpaný nos** – při alergii či z důvodu anatomických dispozic je riziko vyšší. **RF u centrální spánkové apnoe:** **Opiáty** – především s prodlouženým účinkem, zvyšuje se riziko. **Věk** – apnoe se projevuje u lidí středního a pozdějšího věku. **Nemoc srdce** – chronické srdeční choroby. **Mrtvice**.

Diagnóza. Vyšetření v **speciální spánkové laboratoři, spánkovém centru**. Sledují se tělesné funkce a dýchání v průběhu noci – testování může probíhat doma se zapůjčeným přístrojem, nebo přímo na pracovišti. Další vyšetření – **ORL, neurologické, alergologické**.

Diagnóza se opírá o **záznam apnoických epizod při monitorování (EKG, okulogram** – měří pohyby očí, exkurze hrudníku, kyslíková saturace). Většinou jsou postiženi obézní muži. **Kritéria pro diagnózu:** +apnoe trvá déle než 10sekund, +vyskytuje se ve spánku nejméně 10krát za hodinu, +vyskytuje se ve fázi non-REM spánku (rapid eye movement - klidný pohyb očí, nízká aktivita neuronů, nízká teplota mozku).

Terapie. U většinou obézních nemocných je nutná **redukce hmotnosti**. Medikamentózně se podávají **antidepresiva**. Indikuje se **oxygenoterapie** ke zlepšení kyslíkové saturace během noci. **Kontinuální přetlakové dýchání v horních dýchacích cestách (CPAP)**. Odpouští se od chirurgických výkonů. Kontraindikovaná jsou na noc sedativa, hypnotika, alkohol.

2. Centrální alveolární hypoventilace – je způsobena **organickou poruchou chemoreceptorů v oblasti prodloužené míchy**. Příčina může být nejasná – primární alveolární hypoventilace – Ondinova kletba. U řady nemocných předcházelo neurologické onemocnění (encefalitida) nebo trauma hlavy. V popředí obtíží je **somnolence** – *pacient je spavý, ale lze ho lehce probudit, bolesti hlavy, letargie* – *chorobná spavost, lehký spánek, apnoické pauzy ve spánku*. Častým nálezem je **cyanóza, polyglobulie**. Retence, zadržení CO₂ (oxidu uhličitého) vede k retenci Na⁺ (sodíku) a vody se vznikem edému. Podáváme **teofylinové preparáty**, někdy je nutná tracheostomie.

3. Hypoventilační syndrom při obezitě – Pickwickův syndrom – hlavním mechanismem vzniku je **mechanický účinek**

obezity, snížená reaktivita respiračních center a slabost inspiračních svalů. Obézní nemocní mají omezenou ventilaci a permanentně spí, přitom vzniká hypoxémie (snížená koncentrace kyslíku v krvi), cyanóza a polyglobulie.

Bronchiectázie jsou **ireverzibilní (nevratné) dilatace bronchů středního a malého kalibru**. Zaujímají ohraničenou plicní oblast (bazální segmenty dolního laloku) v polovině případů oboustranně. **Patogeneze – přítomnost hlenohnisu** a působení mediátorů polymorfonukleárních (elastáza, kyslíkové radikály) vedou k **zánětlivé destrukci svaloviny, elastické tkáně a chrupavek bronchiální stěny**. Výsledným stavem je **fibróza bronchiální stěny a její dilatace**.

Dělení: ***Vrozené bronchiectázie** – provázející vzácné choroby. +Williamsův-Campbellův syndrom při chybění bronchiálních chrupavek. +Morbus (choroba) Munier-Kuhn – tracheobronchomegalie (megalie – zvětšený orgán) při difuzní dilataci průdušek. +Kartagenerův syndrom – přítomnost bronchiectázií, situs inversus (vrozená abnormalita, orgány v dutině hrudní a břišní umístěny na opačné straně, zrcadlově) a chronická sinusitida. Podkladem je dyskineze cílů – syndrom nepohyblivých cílů. +Cystická fibróza – žlázoový defekt s hyperviskózní sekrecí vede ke vzniku bronchiectázií. +Turpinův syndrom zahrnuje kongenitální bronchiectázie, megaezofagus a změny na žebrech. +Plicní sekvestrace. ***Získané bronchiectázie**.

Etiologie. Bronchiectázie vznikají většinou na podkladě bronchiolitidy a pneumonie v raném dětství. Jejich výskyt se omezil antibioterapií a očkováním proti spalničkám a černému kašli. V současné době je příčinou **bronchiální stenóza (zánětlivá, nádorová, aspirace, aspergilóza) nebo jsou následkem inhalace toxických par a plynů po prodělané bronchiolitidě**. **Trakční bronchiectázie** vznikají při plicních reparačních fibrózních procesech (posttuberkulózní, po plicních abscesech). **Generalizované bronchiectázie** příčinou je porucha obranných mechanismů. **Diagnóza.** Poslechový nález vlhkých fenoménů, recidivující bronchopneumonie v těžké lokalizaci. Častá je kombinace se sinusitidou. **Počítačová tomografie CT** s vysokou rozlišovací schopností.

Klinický obraz. Rozlišují se formy asymptomatické. **Bronchiectázie vlhké s produktivním kašlem** v ranních hodinách. **Bronchiectázie suché s dráždivým kašlem, hemoptýzou**. V pokročilých případech mohou být příčinou septické embolizace.

Terapie. Chirurgický výkon izolovaných jednostranných bronchiectázií se řídí rozsahem a závažností, přítomností recidivujících hemoptýz. Konzervativní postup – **polohová drenáž, inhalační terapie**.



Martin Pročka :

„Fotbal je můj velký koníček“



Martin Pročka je zaměstnancem akciové společnosti Elektrizace železnic (EŽ) Praha, která má své zaměstnance i na Slovensku, v případě Martina Pročky v Košicích. „U společnosti pracuji jako asistent stavbyvedoucího,“ přibližuje svoji pracovní profesi. „V současné době elektrizujeme trať Moldava nad Bodvou–Haniška při Košiciach, což je dvacet kilometrů trati na úseku mezinárodního koridoru z Košic do Zvolena,“ dodává. Pro upřesnění – tato trať

je vedena jižní částí středního a východního Slovenska blízko hranic s Maďarskem.

Zatímco v zaměstnání se Martin plně věnuje své profesi, jeho hlavní zálibou ve volném čase je fotbal. „Hraji ho již od malička, v současné době za klub Lokomotiva Košice, je to můj velký koníček,“ říká. Mezi velké úspěchy řadí mimo jiné také vítězství mužstva Elektrizace železnic na fotbalovém turnaji OSŽ o pohár předsedy OSŽ, který se konal 22. září 2022 v Písku. Do Písku je to z Košic vlakem bezmála 900 kilometrů, ale ani tato vzdálenost Martina Pročka neodradila od toho, aby spolu se svými kolegy přijel posílit mužstvo Elektrizace železnic. Jeho hráči nakonec v tomto turnaji porazili v rozhodujícím zápase favorizované mužstvo Správy železnic 1:0 a odvezli si z Písku kromě poháru za vítězství také putovní pohár, který budou v příštím roce obhajovat.

Martin Pročka si z Písku odváží spolu se svými spoluhráči nejen poháry za vítězství, ale také ocenění jako nejlepší hráč turnaje. „Vítězství našeho mužstva bylo nepochybně zásluhou celého týmu, ale uznání, kterého se mi tímto oceněním dostalo, mě určitě potěšilo,“

světuje se bezprostředně po vyhlášení výsledků turnaje. Na otázku, jak si vysvětluje vítězství mužstva EŽ odpovídá: „Nebyli jsme nijak sehraní, ale prostě jsme si tak nějak vzájemně sedli a ta souhra přinesla ono vítězství.“

Po skončení turnaje Martin Pročka spěchal na vlak, aby se dostal do rodných Košic, takže nějaké velké oslavy vítězství se nekonaly. Fotbal bude určitě hrát dál a věří, že se zase někdy se spoluhráči setká a že odvedou dobrou hru.

Podnik Elektrizace železnic, jejímž je Martin Pročka zaměstnancem a současně i odborářským reprezentantem ve fotbale, vznikl 1. ledna 1954, přičemž hlavním důvodem jeho vzniku bylo zajištění montáže trakčního vedení, která v té době probíhala v rámci elektrizace tratí Žilina–Spišská Nová Ves a Praha–Česká Třebová. Po roce 1990 byla tato společnost privatizována a dnes je jako její majitel uváděn ED Holding. Po odborové stránce hájí zájmy zaměstnanců Elektrizace železnic Odborové sdružení železničářů, konkrétně jeho Nedrážní republikový výbor (NeRV) v čele s jeho předsedkyní Renatou Douskovou.

Putovní pohár předsedy OSŽ si odvezli

FOTBALISTÉ ELEKTRIZACE ŽELEZNIC

V pořadí třináctý ročník mistrovství ČR železničářů v kopané „O putovní pohár předsedy OSŽ“ se odehrál ve čtvrtek 22. září 2022 ve sportovním areálu města Písek. Původní propozice, které počítaly se zápasy na dvou hřištích, musely být upraveny, neboť vytrvalý déšť v předcházejících dnech rozmočil hrací plochu „klasického“ hřiště tak, že trávník nebyl pro hru způsobilý. Zápasy se tak musely odehrát na jednom hřišti s umělým trávníkem, což mělo za následek úpravu hrací doby jednotlivých zápasů (2x15 minut) a kratší přestávky mezi nimi. Díky souhře pořadatelů i hráčů se však nakonec podařilo zápasy odehrát v čase odpovídajícímu původnímu scénáři.

Turnaje se zúčastnily čtyři týmy – České dráhy, ČD Cargo, Elektrizace železnic a Správa železnic. Všechna čtyři mužstva měla ve svých řadách zkušené hráče, což slibovalo zajímavé souboje. To se nakonec také potvrdilo. V celkem šesti odehraných zápasech systémem „každý s každým“ padlo pouze sedm branek, čtyřikrát byl výsledek 1:0 a jednou 2:1. Jeden zápas skončil bez branek. Zápasy měly vysokou úroveň, byly hrány sice tvrdě, ale slušně, bez faulů a byly naprosto vyrovnané. Všichni přihlízející se shodli na tom, že opravdu „bylo na co koukat“.

Favoritem turnaje bylo mužstvo Správy železnic, které usilovalo o desáté vítězství v řadě. V důsledku zranění a tím pádem neúčasti klíčových hráčů však v rozhodujícím zápase podlehl mužstvo Správy železnic hráčům Elektrizace železnic v poměru 0:1. V celkovém hodnocení tak muž-

stvo Elektrizace železnic (složené i ze zástupců slovenské části EŽ) získalo sedm bodů, o bod méně získali hráči Správy železnic, na třetím místě se umístilo se čtyřmi body mužstvo ČD Cargo a bez bodu (nikoliv však bez boje!) prošli turnajem s velkým nasazením hráči Českých drah.

Poháry za účast v turnaji předal všem mužstvům předseda OSŽ Martin Malý. Ten nejceněnější – putovní, si odvezli hráči Elektrizace železnic. Aby ho však získali do trvalého vlastnictví, musí v tomto turnaji zvítězit ještě dvakrát. Tři putovní poháry za celkem devět vítězství mají již ve svém trvalém vlastnictví reprezentanti Správy železnic (dříve SŽDC). Ocenění získali také nejlepší hráč – Martin Pročka z EŽ Košice, nejlepší střelec – Zbyněk Vorel (Správa železnic) a nejlepší brankář – Jozef Cocher (ČD).

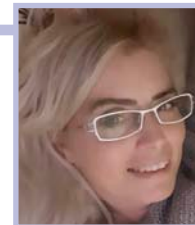
Pořadatelem turnaje bylo Odborové sdružení železničářů ve spolupráci s ČD, a. s., ČD Cargo, a. s., a Správou železnic, státní organizací. Organizaci zajistila Regionální sportovní komise OSŽ Plzeň v čele s jejím předsedou Ivanem Kačírkem. Předání cen byla vedle předsedy OSŽ přítomna také místopředsedkyně OSŽ a předsedkyně Nedrážního republikového výboru (NeRV) Renata Dousková. Trojici píseckých rozhodčích vedl Li-



bor Kaštánek, čestným ředitelem byl Martin Čermák, přednosta RPP České Budějovice. Potřebné zázemí poskytl hráčům i organizátorům písecký hotel OtavaArena, který se nachází přímo v centru sportovního areálu, který je ne příliš vzdálen od historického centra města a řeky Otavy.



Pohár za vítězství i putovní pohár předali vítěznému mužstvu EŽ předseda OSŽ Martin Malý a místopředsedkyně OSŽ Renata Dousková



Celorepublikový turnaj nedrážních členů OSŽ v šípkách mužů a žen pro rok 2022



Na snímku jsou finalistky soutěže v elektronických šípkách. Zleva Jana Mücková, Magdalena Stránská, Ing. Lenka Horecká a vítězka Bc. Renata Dousková



V mužské kategorii obsadili první tři místa (zleva) Martin Semirád, vítěz Lukáš Chromek a Miroslav Zámoravec

Výsledky turnaje v šípkách NeRV 2022			
Ženy – umístění		Muži – umístění	
1. místo	Bc. Renata Dousková	1. místo	Lukáš Chromek
2. místo	Ing. Lenka Horecká	2. místo	Martin Semirád
3. místo	Magdalena Stránská	3. místo	Miroslav Zámoravec



Odborové sdružení železničářů, Nedrážní republikový výbor OSŽ, připravilo na 15. listopad **Celorepublikový turnaj nedrážních členů OSŽ v šípkách mužů a žen pro rok 2022.**

Čestným ředitelem turnaje byl předseda OSŽ Mgr. Martin Malý, technickým ředitelem Tomáš Šlachta, který rovněž zastupoval NeRV OSŽ, hlavním rozhodčím byl Miroslav Novotný, člen RSK, a organizačními pracovníky Magdalena Stránská z CZ LOKO a Oldřich Sobol za Výbor OHLA ŽS.

Členové nedrážních základních odborových organizací se po dopoledním jednání NeRV sešli, aby si v dobré náladě zasoutěžili o pěkné a praktické ceny.

Turnaj byl rozdělen na mužskou a ženskou kategorii. Tentokrát byla účast početnější, takže se bojovalo o postup do finále také mezi ženami. Urputné klání ve snaze být mezi nejlepšími nabývalo o to větší intenzity. S ubývajícími hráči přibývalo

povzbuzujících, a tím sílilo i jejich povzbuzování. Napětí gradovalo s narůstajícím počtem odečítaných bodů. Souboje se neod-

víjely na ostří nože (jak se říká), ale naopak na ostří šípky. Rozhodující byla pevná ruka a bystré oko.



Kam za vinařskými zážitky – poznávejte, ochutnejte, bavte se

Za vínem na Strážnicko

Viniční tratě položené na podhůří Bílých Karpat se odlišují těžkými půdami, které dodávají vínům větší chuťovou plnost. Jedná se především o všechny burgundské odrůdy a Sylvánské zelené. V kamenité a záhřevné půdě dává vína s vůní lipového květu, Ryzlink rýnský. V Blatnici pod Sv. Antoníčkem vzniklo harmonickým pěstováním odrůd vysoce ceněné známkové víno Blatnický Roháč. V menší míře se pěstují modré odrůdy, Svatovavřinecké, Frankovka a Modrý Portugal.

BLATNICKÝ ROHÁČ

Pestrá skladba zdejších vinic stála u zrodu této elitní značky. Jemná směs Ryzlinku rýnského, Sylvánského zeleného a Rulandského bílého z nejlepších viničních hor Blatnicka /kopec Roháč/ získala již v roce 1880 v Paříži zlatou medaili.

Blatnice pod Svatým Antoníčkem – památkově chráněný areál sklepů z nepálených cihel (Stará hora), kde můžete ochutnat i proslavený *Blatnický Roháč*, obec je místem



známých poutí, **Blatnička** – známá jako nejvýše položená vinařská obec jižní části Moravy, obdivovat můžete přírodní rezervaci *Kobylí hlava*, **Hroznová Lhota** – zde žil a pracoval slovácký malíř Mistr Joža Úprka, kvalitní vína jsou z viniční trati Radošov, která mistrovi z části patřila, **Lipov** – kromě výborných vín vás zaujme přírodní památka (les karpatského typu), **Petrov** – obec známá souborem 60 vinných sklepů podle jejich tvaru (*Plže*), vesnická památková rezervace od roku 1983, setkáte se zde se slaměnou víchou nad žudrem sklepa označovanou jako *búdy*, **Strážnice** – začíná a končí zde *Stežka strážnickými vinohrady*, město se pyšní strážní věží, zámekem, v němž najdete sbírku hudebních nástrojů (400 exponátů), atraktivní je *Muzeum vesnice jihovýchodní Moravy*, každoročně je pořádán folklorní festival, romantická je projížďka po Baťově kanálu, **Sudoměřice** – vi-



nařský areál s řadou nových sklepů, největší atraktivitou je výklopník dřívě sloužící k překládání uhlí z vagonů do člunů, **Veselí nad Moravou** – nejvýznamnější vinařskou tratí jsou *Zarazické Lišky*, daří se zde odrůdám Müller Turgau, Muškát moravský a Ryzlink vlašský, úchvatný je renesanční zámek s anglickým parkem, **Vnorovy** – lahodná vína Chardonnay, Rulandské bílé či Ryzlink rýnský můžete ochutnat u malovinařů, zajímavostí je křížení Baťova kanálu s řekou Moravou, tradicí zde zůstává šikovnost maloreček kraslic a výrobky z kukuřičného šustí, **Kněždub** – rodiště bratří Úprků, místní hřbitov nazývaný „*Slováckým Slavínem*“, **Kuželov** – známý svým mlýnem holandského typu, který je národní kulturní památkou, v červenci se zde konají proslulé Hornácké slavnosti, **Radějov** – zaujme milovníky Bílých Karpat a zaujme faunou a flórou, stojí za to vystoupat na rozhlednu Travníčná, **Tvarožná Lhota** – kromě vín, marmelády a kompotů se zde vyrábí, vynikající pálenka, za návštěvu stojí *Salaš Tra-*



vičná, **Velká nad Veličkou** – největší obec a středisko Hornácka, proslulá hornáckým folklorem s přírodními rezervacemi *Zahrady pod Hájem* a *Hloží*.





O nevědním výletu seniorů OHLA ŽS na vodní nádrž Švihom už jsem čtenáře informovala. Nyní se chci věnovat jejich prohlídce hradu Český Šternberk, umístěném na skále vysoko nad tokem řeky Sázavy. Na hrad jsme dorazili kolem deváté ráno, díky podzemnímu počásl z jeho hradeb nebylo nic vidět. Mlha rozprostírajíc se všude kolem, zabraňovala výhledu na lesy, stavení, řeku i louky. Ještěže už otevírala místní cukrárna, kde jsme se stihli rozmazlit sladkým větrníkem a zahřáli ranní ká-

německy: Stern: hvězda, Berg: hora. Zdeslav a jeho potomci se od té doby psali jako „páni ze Sternberga“. Hrad Šternberk by mohl být zaměňován s hradem stojícím na území severní Moravy ve stejnojmenném městě Šternberk, který také založil Zdeslav, když pozemky obdržel od krále Přemysla Otakara II, protože se roku 1253 vyznamenal v bitvě u Olomouce proti vojskům uherského krále Bély IV.

Ale vraťme se zpět na Český Šternberk a k jeho bohaté historii i k nespočtu zásad-

něk hrabě Sternberg. K trvalému obývání byl upraven až ve 20. století Jiřím hrabětem Sternbergem. Byl zde zaveden vodovod, elektrické osvětlení a prázdné prostory byly naplněny mobiliářem a sbírkami artefaktů. Hrad odolal i německé okupaci, kdy na něj byla uvalena nucená správa. Po válce byl sice navrácen majitelům,



Senioři OHLA ŽS jsou aktivní cestovatelé



NÁVŠTĚVA HRADU ČESKÝ ŠTERNBERK



nicméně o něj záhy opět přišli, když jej vyvlastnil tentokrát Československý stát. Paradoxem bylo, že jeho dosavadní majitel, Jiří Sternberg, byl ustanoven jeho správcem a často na hradě sám provázel návštěvníky jako průvodce. Roku 1992 se hrad opět vrátil svým majitelům, a to synovi zesnulého Jiřího, panu Zdeňkovi. Ten hrad převzal v zůfalém stavu, ale začal jej postupně rekonstruovat

vičkou. Pak už nás čekala samotná prohlídka rozsáhlého kamenného hradu a vyčerpávající informace od paní průvodkyně, která výklad okořenila i vlastními historkami ze setkání s bývalým i současným majitelem. Neboť, a to je velmi zajímavé, hrad od svého založení je téměř po celou dobu v držení právě rodu Sternbergů. A to od let 1241–1242, kdy byl vybudován Zdeslavem z rodu Divišovců s erbem osmicípé hvězdy, která dala sídlu své jméno –

ních událostí. Hrad svojí polohou i opevněním odolal například švédskému válečnému tažení na konci třicetileté války v roce 1648, aby se poté v šedesátých letech sedmnáctého století podrobil rozsáhlé rekonstrukci za majitele Václava Jiřího Holického ze Sternberga, jehož cílem bylo předělat středověký gotický hrad do slohu raného baroka. Poprvé v historii o hrad rod přišel zhruba na 150 let, kdy jej zpět do vlastnictví odkoupil v roce 1841 Zde-

i restaurovat mobiliář až do dnešní podoby. Zesnul roku 2021 a dnes je majitelem jediný syn, Filip Sternberg, převážně žijící v Rakousku. Prohlídku hradu a také jeho okolí, včetně výhledu z hladomorny na kopečku hned vedle, můžu opravdu doporučit. Výklad průvodkyně vás živě vtáhne do historie starobylého českého rodu a jejich životních cest a vy odcházíte s pocitem jako byste s nimi po celá staletí žili.



Blahopřejeme

V tomto měsíci slaví narozeniny:

Oldřich Sobol – OHLA ŽS

MUDr. Gabriela Ritterová – DZ Olomouc

Renáta Hořejší – ČD Travel