

Internetový magazín Nedrážního republikového výboru
Odborového sdružení železničářů na www.osz.org

■ ASO	str. 2
■ Ze zápisníku M. Novotného	str. 2
■ Odbory a ekonomika	str. 3
■ Novinky ze zahraničí	str. 6
■ Klub seniorů při OHLA ŽS	str. 7
■ BOZP	str. 8
■ O zdraví...	str. 9
■ Sport – stolní tenis – VI. seniorské hry	str. 10 str. 11
■ Tip na na výlet	str. 12
■ Blahopřejeme	str. 12

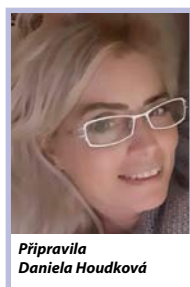


Výjezdní jednání Ústředí Odborového sdružení železničářů se konalo 16. října v Kořenově a řídil ho předseda OSŽ Mgr. Martin Malý, NeRV zastupovali místopředsdkyně OSŽ a předsdkyně NeRV OSŽ Bc. Renata Dousková (horní snímek) a místopředsdkové NeRV OSŽ Magdalena Stránská a Tomáš Šlachta

Foto: Daniela Houdková

**„Nepřijaté pozměňovací návrhy odborářů
v konsolidačním balíčku vyžadují řešení,
aby se tato situace neopakovala...“**

**říká host výjezdního jednání Ústředí OSŽ
předseda ASO Bohumír Dufek**



Připravila
Daniela Houdková

Dne 16. října se členové ústředí sešly v Kořenově na Lesní chatě, kde se konalo výjezdní jednání. Předseda OSŽ Mgr. Martin Malý během kontroly úkolů oznámil, že byl v pátek 13. října poslancem schválen vládní návrh ozdravného balíčku veřejných financí pouze s dílčími úpravami.

Takto schválený návrh ještě musí projít senátem a schválením prezidenta České republiky, což stá-

le ještě dává prostor pro nějaké další úpravy. Dále byly v Ústředím OSŽ schváleny termíny jednání na rok 2024 včetně jejich základní obsahové náplně.

Místopředsdkyně Odborového sdružení železničářů a předsdkyně Nedrážního republikového výboru OSŽ Bc. Renata Dousková informovala, že Dopravní zdravotnictví na příští měsíc chystá vyhodnocení PKS a o chystaných volbách do dozorčí rady, kde kandiduje sedm kandidátů na tři místa.

Dále pak seznámila členy Ústředí s ohodnocením zaměstnanců u Dopravního podniku města

Pokračování na str. 2

STALO SE:

- ▶ Za energie si připlatí až 367 tisíc domácností a podnikatelů
- ▶ Železniční spojení mezi Českou republikou a Německem se zlepší. Ministři podepsali společné memorandum
- ▶ České dráhy získaly ocenění, z Prahy do Bratislavy se bude jezdit odklonem, Brno-Královo Pole bude mít nové nádraží
- ▶ Novela zákoníku práce přináší spoustu novinek především u sjednávání dohod o provedení práce
- ▶ Zákon umožňuje konzervaci tratí, obce připomínkují vysokorychlostní trať, Praha chce koupit nákladové nádraží Žižkov, Cargo je v zisku díky zahraničním přepravám
- ▶ Hospodaření Skupiny ČD se v první polovině roku meziročně zlepšilo o téměř 2 miliardy Kč

▶ Emisní norma EURO 7 bude výrazně přijatelnější, než navrhovala Evropská komise

▶ Plošná opatření v souvislosti s růstem ceny plynu vláda nechystá, uvedl ministr Stanjura

▶ Dopady konsolidačního balíčku pocítí nejvíce lidé se středními a nižšími příjmy

▶ Hospodářská komora ČR chce zrušit knihu jízd. Rozlišovací pracovních a soukromých cest firmy zatěžuje

▶ Nájem jen na rok? Dvakrát a dost, navrhlo ministerstvo

„Nepřijaté pozměňovací návrhy odborářů v konsolidačním balíčku vyžadují řešení, aby se tato situace neopakovala...“

říká host výjezdního jednání Ústředí OSŽ předseda ASO Bohumír Dufek

Dokončení ze str. 1

Brna, kde za ztížené pracovní podmínky obdrží zaměstnanci odměnu 4000,- Kč.

Po informacích ze zásadních jednání přivítal Martin Malý hosty na výjezdním jednání, a to Ing. Juraje Buchu, který zastupuje partnerskou

firmu Bepirim s.r.o., která je partnerkou organizací v rámci projektu přestavby hotelu Skalka a Bohumíra Dufka, předsedu ASO ČR.

Ing. Juraj Bucha spolu s místo-

předsedou OSŽ pro správu majetku Martinem Vavrečkou představili prezentaci zaměřenou na přestavbu léčebného domu Skalka v Rajeckých Teplících, kde bude v prvním kvartálu roku 2025 zahájena přestavba hotelu na apartmány a také zde bude nově vybudováno wellness a parkovací dům.



Předseda ASO Bohumír Dufek

Ač má léčebný dům dlouhou historii, nastala doba jej zrekonstruovat a přizpůsobit moderním požadavkům náročného návštěvníka. Dokončení realizace se předpokládá koncem roku 2028. Součástí prezentace byla i zajímavá vizualizace celého komplexu.

Pozvání na výjezdní jednání přijal jako host také Bohumír Dufek, předseda ASO ČR, který se nejdříve negativně vyjádřil k nově schválenému vládnímu ozdravnému balíčku a poté ochotně odpovídal na dotazy položené členy Ústředí OSŽ.

Zmínil, že ASO připravila k vládnímu návrhu ozdravného balíčku čtyři pozměňovací návrhy, které se vložily týkají odborářů a zaměstnanců. Podle Bohumíra Dufka, v případě, že projednávání dopadne pro odboráře a zaměstnance špatně, což se schválením vládního návrhu v poslanecké sněmovně jen s dílčími změnami postupně stává skutečností, odbory budou muset najít určité řešení, aby se tato situace neopakovala.



Informaci o rekonstrukci hotelu Skalka v Rajeckých Teplících podali Ing. Juraj Bucha (vlevo) a Martin Vavrečka

Bohumír Dufek: „Život u nás ovlivňuje vysoký růst nákladů životních potřeb.“

Bohumír Dufek se při vystoupení na mezinárodní konferenci ASO věnoval mimo jiné i otázce, co v současné době nejvíce ovlivňuje vývoj české ekonomiky, a tím i život v naší zemi. Konstatoval, že pro další vývoj u nás je limitující skutečnost, že s vysokou inflací je spojen růst cen všech životních potřeb, ať již jde o potraviny či rostoucí náklady s bydlením, což se týká především vodného, stočného či zdražení elektrické energie a plynu. Zároveň připomněl, že je nutné k tomu přičíst i vyšší náklady na dopravu do zaměstnání, protože vláda vrátila výši spotřební daně z nafty na původní úroveň. Přitom se toto vládní opatření týká 60 % zaměstnanců, kteří dojíždějí do práce vlastními dopravními prostředky.

Bohumír Dufek k tomu dále poznamenal, že tyto vysoké náklady ale nejsou kompenzovány růstem mezd zaměstnanců. Poznamenal, že právě naopak reálné mzdy v České republice klesají, a to již po uplynulých 7 čtvrtletí. Načež dodal, že v 1. čtvrtletí letošního roku se propadly o 6,7 %. Výsledkem toho je, že kupní síla našich občanů poklesla na úroveň roku 2017.

Podle předsedy Asociace samostatných odborů je na pořadu dne také velká diskuse o výši minimální mzdy. „Z tohoto místa vyzývám prezidenta Svazu průmyslu a obchodu ČR Jana Rafaje, aby se mnou vstoupil do jednání o minimální mzdě,“ prohlásil Bohumír Dufek s cílem, aby se našlo řešení situace. Přičemž poznamenal, že požádá premiéra Petra Fialu, aby toto jednání Svazu průmyslu a dopravy ČR a Asociace samostatných odborů moderoval.

Podle Bohumíra Dufka všechna úsporná opatření, která vláda nyní předkládá, jsou součástí tzv. konsolidačního balíčku. ASO připravila čtyři pozměňovací návrhy, které se vložily týkají odborářů a zaměstnanců. Podle Bohumíra Dufka, v případě, že to dopadne pro odboráře a zaměstnance špatně, odbory budou muset najít určité řešení, aby se tato situace neopakovala.

Připravil Miroslav Svoboda/RED



www.odbory.info

Ze zápisníku Miroslava Novotného

PODZIM

Nemá cenu spekulovat o tom, zda bylo léto suché, horké, nebo naopak studené a ještě k tomu deštivé. Podle mého soudu je vždy nesmírně krátké a neuvěřitelně rychle je pryč. Ať už jste milovníci tohoto ročního období, či nikoli, vězte, že léto již skončilo. Nám to však zas až tak nevadí, protože nás čeká podzim.

Řada z vás povytáhne obočí, a dokonce slyšší slova, jak říkáte „Podzim?“ Bude pršet, budou mlhy, nevlídnou, zima. On se snad zbláznil. Je to však o úhlu pohledu.

Tohle všechno podzim samozřejmě umí. K tomu však přidejte, že je toto období ideálním časem rozdělat oheň a posedět u něj.

Projít se lesem, který začíná vonět tlejícím listím, které nezná mezí ve své barevnosti. Ohavná mlha může být tajuplná, vítr a dešť může evokovat návštěvu staré dobré Anglie, kde vám takové počasí dokonce přijde romantické. Během takového nečasu je lepší se schovat někde do kavárny,

**NESMÍ
CHYBĚT
SUCHÝ
HUMOR**



dát si voňavý čaj nebo svažené víno. Na to teď bude ten pravý čas a je třeba si to užít. Mnohem příjemnější jsou ovšem společenská setkání. Ačkoliv na cestě k nim zmoknete, nemusíte se ale obávat, že se skrz na skrz propotíte. Přistupujte proto k tomuto období s vyhlášeným anglickým, suchým humorem.



Železnice bez plastů: Správa železnic se startupem Lokni začnou instalovat automaty na filtrovanou vodu. Cestující budou mít denně půl litru zdarma

Správa železnic oznámila výsledek výběrového řízení pro projekt Železnice bez plastů, který má cestujícím přinést udržitelnou alternativu k balené vodě v PET lahvích. Z podaných nabídek bylo vybráno řešení startupu Lokni, který na 12 českých nádražích postupně nainstaluje filtrační stanice na pitnou vodu. Cestující budou mít možnost si na vybraných nádražích každý den načepovat zdarma půl litru vody do vlastní lahve. První filtrační zařízení bude nainstalováno na hlavním nádraží v Praze, zbylých 11 lokalit bude následovat v dalších měsících. Správa železnic tímto projektem pokračuje v naplňování své udržitelné strategie Zelená železnice.

Hlavním smyslem projektu Železnice bez plastů bylo nalézt řešení, které pomůže získat důvěru cestujících a široké veřejnosti v pitnou vodu z veřejně dostupných zdrojů, tedy stávající vodovodní sítě. Zároveň jde o nastartování trendu, kdy tato alternativa začne být preferována před balenou vodou v plastu. Pro Správu železnic je předcházení vzniku odpadu klíčovým bodem její strategie udržitelnosti, proto se zaměřuje i na snižování množství odpadu, který vzniká právě v důsledku konzumace balených vod.

„Podstatou pro naplnění tohoto cíle je změna přístupu veřejnosti. V aktuální situaci ale lidé nemají úplně na výběr, a když řeší svůj pitný režim na cestách vlakem, končí většinou u nákupu balené vody. Z našich dlouhodobých průzkumů a zkušeností navíc vyplývá, že klasická veřejná pitka nepatří k preferovaným zdrojům pitné vody, především z důvodu jejich hygieničnosti,“ uvádí generální ředitel Správy železnic Jiří Svoboda.

Správa železnic proto hledala dodavatele pro zajištění instalace a provozu automatů na filtrovanou vodu do vlastní lahve. V rámci výběrového řízení bylo vybráno řešení společnosti Lokni, která již dlouhodobě provozuje úspěšnou síť filtračních stanic na 54 fakultách českých vysokých škol.

Filtrační stanice Lokni jsou postaveny na pokročilé uhlíkové filtraci v kombinaci s unikátní technologií UV-C LED. Vedle chloru odstraňují nežádoucí pachy, chutě a nečistoty a také většinu pesticidů, zbytků léků a hormonů. Automaty Lokni disponují také klíčovou funkcí pravidelného automatického proplachu, který zabraňuje nežádoucí stagnaci vody.

„Chceme cestujícím nabídnout vodu ve sto procentní kvalitě bez ohledu na lokalitu nebo

stav vodovodní sítě. Finální doupravená voda by tak měla být vždy plnohodnotnou či lepší alternativou vody balené,“ vysvětluje Svoboda.

Automaty na filtrovanou vodu budou umístěny v halách či hlavních koridorech nádražních budov a budou tak maximálně dostupné široké veřejnosti. Instalace bude probíhat ve dvou fázích:

Stanice zařazené do fáze 1:

- ▶ Praha hl. n.
- ▶ Praha-Smíchov
- ▶ Kolín
- ▶ Hradec Králové hl. n.
- ▶ Náchod
- ▶ Děčín hl. n.
- ▶ Plzeň hl. n.
- ▶ České Budějovice
- ▶ Břeclav

Fáze 2 zahrne zbývající tři lokality, které podle zadávací dokumentace budou ještě upřesněny. Půjde pravděpodobně o některá důležitá nádraží na Moravě.

Filtrovaná voda zdarma s aplikací Lokni

Každý cestující bude mít možnost si denně zdarma načepovat až půl litru kvalitní filtrované vody do vlastní přinesené lahve. K tomu mu poslouží mobilní aplikace Lokni v rámci tarifu Nádraží. Lidé, kteří nebudou chtít mobilní aplikaci využívat, dostanou možnost přímého nákupu filtrované vody do vlastní lahve prostřednictvím terminálu pro platební karty, a to za výhodnější cenu než v obchodech či kioscích na nádražích. Stávajícím uživatelům sítě Lokni se v rámci aplikace rozšíří počet míst, kde si budou moct vodu načepovat. Během jednoho dne mají zákazníci možnost si do vlastní lahve natočit až tři litry vody s využitím dalších tarifů aplikace Lokni.

„V Česku se každoročně spotřebuje té-

měř miliarda litrů balené vody, což představuje enormní zátěž pro životní prostředí. Projekt Lokni se snaží předcházet vzniku odpadu. Čím více lidí si bude plnit vodu do vlastních lahví, tím méně PET lahví bude muset být vyrobeno, skladováno a dopravováno kamionem po silnici,“ uvádí zakladatel startupu Lokni Martin Václavík.

Komunita uživatelů Lokni ušetřila za dobu své existence již více než 10 milionů PET lahví. Uvedenými 12 nádražími projde ročně na 55 milionů cestujících. Pokud by si každý stý návštěvník natočil vodu do vlastní lahve namísto nákupu vody balené, ušetřilo by se 1 500 PET lahví o objemu půl litru denně, resp. 45 tisíc za měsíc. Měsíční úspora plastového odpadu by tím pádem představovala více než 1,1 tuny, což je 13,7 tuny za rok. Celková měsíční výtoč zmiňovaných 12 filtračních stanic Lokni by byla 23 tisíc litrů vody.

Výběrové řízení Správy železnic pro projekt Železnice bez plastu vyhrála společnost Bezpetek, která podala nabídku ve spolupráci se startupem Lokni. Ten řešení kompletně naprojektoval a bude zajišťovat i veškerou instalaci, správu, servis a integraci mobilní aplikace. Spolupráce je koncipována na dobu 5 let na 12 lokalit. Pokud se koncept osvědčí, obě strany nevyklučují rozšíření filtračních stanic na další nádraží. V rámci ESG strategie Správy železnic je v plánu rovněž informovat veřejnost o úsporách odpadních plastů a efektivitě takto instalovaných filtračních stanic.

Nela Eberl Fribová,

vedoucí tiskového oddělení a tisková mluvčí,
úsek generálního ředitele, odbor komunikace
Správa železnic, státní organizace
Generální ředitelství



DRÁŽNÍ ÚŘAD VYDAL VÝROČNÍ ZPRÁVU O BEZPEČNOSTI ZA ROK 2022

Drážní úřad vydal výroční zprávu o bezpečnosti na českých železnicích za rok 2022. Železniční sektor se v roce 2022 stabilizoval, nárůst počtu dopravců provozujících drážní dopravu na našem území, který jsme zaznamenávali v minulých letech, se zpomalil. Zvýšil se pouze o jednoho na 135. Počet provozovatelů dráhy zůstal na čísle 8. Zásadní změnou roku 2022 byla novela zákona o dráhách, která vstoupila v platnost 1. února 2022 a zavedla nové činnosti spojené s dohledem nad bezpečností drážního provozu, jako je monitoring licencí strojvedoucích a sankční systém při porušení jejich povinností. V roce 2022 obdržel Drážní úřad od Drážní inspekce 16 bezpečnostních doporučení, na jejichž základě přijal odpovídající bezpečnostní opatření. Ze statistik vyplývá, že v České republice dlouhodobě přetrvává vysoký počet železničních nehod, střetů na přejezdech i projetých návštěv.

Pracovníci obou sekcí Drážního úřadu vykonali v roce 2022 celkem 912 státních dozorů zaměřených na provoz i na infrastrukturu. To je bezmála o 300 kontrol více než v předchozím roce, kdy byla činnost Drážního úřadu omezena covidovými opatřeními. Při kontrolách nebyly zjištěny zásadní nedostatky, které by měly vliv na ohrožení bezpečnosti železničního provozu.

„Rozsah činností, který nám ukládají evropská nařízení transponovaná do české legislativy, je velmi široký. Od února loňského roku, kdy vstoupila v platnost novela zákona o dráhách, se naplno rozběhly také schvalovací procesy spojené s jednotným osvědčením o bezpečnosti dopravce i uváděním vozidel na trh. Velkou část dopravců čekala, a ještě i čeká, obnovu osvědčení o bezpečnosti. To se vydává s platností maximálně na pět let. Tyto nové žádosti se již posuzují podle přísnějších pravidel evropského nařízení, což znamená, že se dů-

kladně prověřuje i realizace sepsaných postupů v praxi,“ vysvětluje ředitel Drážního úřadu Jiří Kolář vliv zásadních změn roku 2022 na činnost sektoru.

Po covidové pauze jsme znovu zaznamenali nárůst zájmu o zkoušky k získání průkazů způsobilosti k řízení drážních vozidel. V roce 2022 proběhlo 73 zkoušek k získání licence strojvedoucího s celkovým počtem 591 zkoušených a 66% úspěšností. I přesto, že zkoušky v roce 2022 úspěšně absolvovalo o 56 strojvedoucích více než v roce 2021, klesl meziročně celkový počet držitelů platných licencí strojvedoucích ke konci roku 2022 o 777 na 9 732 osob. Pokles v evidenci je způsoben obnovou licencí, jimž končí desetiletá platnost a část držitelů o prodloužení nepožádala. Pravděpodobně již činnost strojvedoucího nevykonávají. V evidenci naopak narostl počet žen, které jsou držitelkami licence strojvedoucího. Oproti 66 ženám v roce 2021 jich Drážní úřad ke konci roku 2022 evidoval 79. Zkoušky k získání průkazu způsobilosti k řízení drážního vozidla na vlečce vykonalo v roce 2022 celkem 119 zkoušených se 73% úspěšností.

Vydaná výroční zpráva vychází z údajů dopravců a provozovatelů celostátních a regionálních drah i Drážního úřadu. Předkládána je vždy k 30. září Evropské železniční agentuře (ERA), která shromažďuje veškeré výroční zprávy od národních bezpečnostních úřadů členských zemí EU a využívá je k analýzám bezpečnosti a dalšímu plánování v evropském železničním prostoru.

Výroční zpráva o bezpečnosti za rok 2022 je ke stažení na webových stránkách Drážního úřadu:

<https://ducr.cz/informace-pro-verejnost/vyrocní-zpravy/>

Ing. Pavlína Straková,
tisková mluvčí Drážního úřadu

ÚVODNÍ SLOVO ŘEDITELE DRÁŽNÍHO ÚŘADU

Vážené čtenářky, vážení čtenáři,

rok 2022 znamenal pro Drážní úřad stabilizaci běžného provozu bez covidových omezení při výkonu státních dozorů a při osobních jednáních, ale také nové výzvy. Ty byly spojené především s novelou zákona o dráhách, která vstoupila v platnost 1. února 2022 a zavedla nové činnosti spojené s dohledem nad bezpečností drážního provozu.

Novela zákona zavedla monitoring licencí strojvedoucích a sankční systém při porušení jejich povinností. Tyto činnosti samy o sobě vyžadují sledování na denní bázi a návažné vyhodnocování. Novela zároveň transponovala evropská nařízení do české legislativy a naplno se tak mohly podle evropských postupů rozběhnout schvalovací procesy spojené s jednotným osvědčením o bezpečnosti dopravce i uváděním vozidel na trh. Veškeré tyto procesy museli naši zaměstnanci zvládnout v poměrně krátkém čase a mohu říci, že se svého úkolu zhostili velmi dobře.

Praxe roku 2022 nicméně ukázala, že monitoring licencí strojvedoucích je potřeba rozšířit, je třeba uvést do života návíc zvládnání krizových situací pomocí simulátorů pro strojvedoucí, v maximální míře zdigitalizovat naše agendy a rozvíjet komunikaci s ostatními subjekty železničního sektoru jak v ČR, tak v zahraničí. S těmito cíli jsme vstoupili do roku 2023 a věříme, že se nám je podaří postupně naplňovat.

Železniční sektor se stabilizoval, celkový počet dopravců provozujících drážní dopravu na našem území přestal narůstat a zůstal na čísle 135. Velkou část dopravců čeká v roce 2023 obnova osvědčení o bezpečnosti, nicméně již podle nových pravidel evropského nařízení, které znamená přísnější posuzování. Počet evidovaných platných licencí strojvedoucích pomalu klesá, ale zájem o zkoušky, a tedy o nové licence po covidové pauze, znovu narůstá.

Pracovníci obou sekcí Drážního úřadu vykonali v roce 2022 celkem 912 státních dozorů zaměřených na provoz i na infrastrukturu. Neshledali při nich žádná zásadnější pochybení. To je pro sektor určitě dobrá zpráva. Státní dozory budou i v dalším roce pokračovat s důkladností, kterou nám legislativa ukládá. Pro tento účel byl vypracován plán bezpečnostních opatření pro všechny prvky železničního sektoru, který bude v průběhu roku naplňován.

Chtěl bych poděkovat všem zaměstnancům, kteří svoji každodenní práci napomáhají naplňování celoevropských cílů tak, aby naše železnice byla bezpečná a mohla naplno sloužit osobní a nákladní dopravě.

Přeji Vám klidnou a bezpečnou jízdu po českých i evropských železničních tratích!

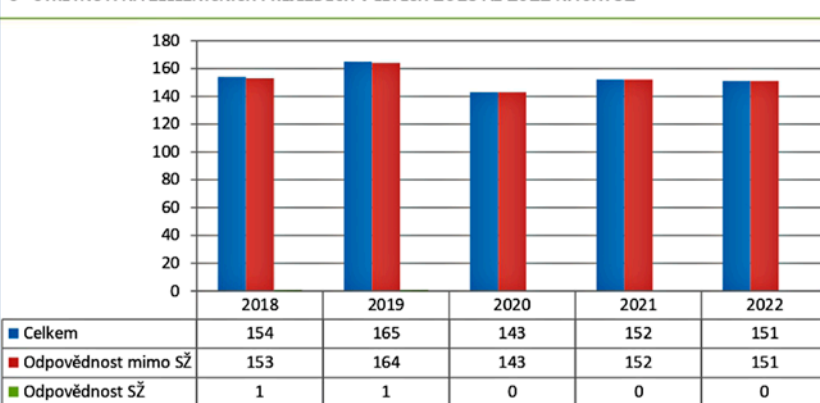


doc. Ing. Jiří Kolář, Ph.D.



Foto: Drážní inspekce

6 - STŘETNUTÍ NA ŽELEZNIČNÍCH PŘEJEZDECH V LETECH 2018 AŽ 2022 NA SÍTI SŽ



TABULKA 2 - STŘETNUTÍ NA ŽELEZNIČNÍCH PŘEJEZDECH V ROCE 2022 PODLE JEJICH ZABEZPEČENÍ (SŽ)

2022	Počet MU	Výstražné kříže	PZS bez závor	PZS se závorami	PZM
MU	151	44	80	26	1
usmrceno	35	5	18	11	1
zraněno	92	20	68	4	0

Jak poroste minimální mzda?

Minimální mzda by měla do roku 2030 dosáhnout buď 45 nebo 50 procent průměrné mzdy. Výrazné změny, případně úplný konec čeká také úrovně zaručených mezd, které stanovují nejnižší možné výdělky v jednotlivých profesích. Vyplývá to z chystané novely zákoníku práce, kterou ministerstvo práce a sociálních věcí posílá do připomínkového řízení.

Změnu řeší evropské nařízení, které určuje minimální hodnotu minimální mzdy k průměrné mzdě. O vytvoření automatu stanovujícího její úroveň se hovoří již dlouho. „**Chceme, aby v České republice byl jasný mechanismus, jak bude nastavována,**“ vyjádřil se vicepremiér a ministr práce Marian Jurečka.

Ministerstvo v novele navrhuje dvě varianty. Podle té první by minimální mzda měla dosahovat 45 procent průměrné mzdy. Počet úrovní zaručených mezd by se pak snížil ze současných osmi na čtyři.

Podle té druhé by minimální mzda byla na padesáti procentech průměrné mzdy. Úrovně zaručené mzdy by pak skončily úplně. „**Ty by se pak případně mohly v některých oborech určit jednáním mezi sociálními partnery, tedy zaměstnavateli a odbory,**“ řekl ministr Jurečka.

Jurečka sám přitom preferuje druhou variantu. „**Posilí sociální dialog,**“ míní.

Odborům plně nevyhovuje ani jedna varianta, chtěly by jejich kombinaci. To znamená, že by byla minimální mzda na úrovni 50 pro-

cent průměrné mzdy. „**Se snížením počtu tříd zaručených mezd bychom souhlasili, ale nesmí to nikomu zhoršit podmínky,**“ konstatuje například místopředseda Českomoravské konfederace odborových svazů Vít Samek.

Novela by měla začít platit v polovině příštího roku, minimální mzda by se pak podle ní měla začít stanovovat od roku 2025. Bylo by přitom pětileté období, než by dosáhla úrovně minimální mzdy k té průměrné cílového stavu do pěti let.

Ministr Jurečka však chce k tomuto stavu začít směřovat už od ledna. Jeho úřad navrhl dvě varianty růstu průměrné mzdy. A to ze současných 17 300 Kč hrubého buď na 18 900, nebo na 19 400 Kč. Úrovně zaručených mezd by přitom rostly jen u některých tříd, ne u všech.

Podle podkladů za nejnižší částku loni pracovalo asi 118 000 lidí. Českomoravská konfederace odborových svazů (ČMKOS) pro příští rok požadovala růst o 2 200 Kč. Zaměstnavatelé by podle dřívějších vyjádření přidali příští rok nejvýš 1 000 Kč.

Minimální důstojná mzda za práci na plný úvazek loni v Česku dosáhla 40 912 Kč. V Praze činila 42 776 Kč, zejména kvůli vyšším nákladům na bydlení v hlavním městě. Uvedli to zástupci platformy pro minimální důstojnou mzdu. Upozornili, že na tuto sumu nedosáhne 63 procent plných pracovních úvazků.

Výdělek z plného pracovního úvazku by měl pokrýt nejen základní potřeby dospělě-

ho s dítětem, ale i výdaje na volný čas a vzdělání a možnost pravidelného odkládání menšího obnosu peněz na spoření, odkud lze v případě neočekávaných okolností čerpat prostředky.

To je oproti tradiční definici minimální mzdy rozdíl, jelikož minimální mzda je pouze výsledkem politického vyjednávání mezi odbory, zaměstnavateli a státem, a tedy není odrazem vyčíslení výše zmíněných výdajů, které tvoří základní materiální standard. Současná výše minimální mzdy v Česku je 17 300 Kč, loni byla o 1 100 Kč nižší.

Ještě v roce 2021 byla podle expertní platformy minimální důstojná mzda v regionech 31 146 Kč, v Praze 36 717 Kč. Minulý rok ale podle výpočtů expertní platformy výrazně poskočila a dostala se na úroveň průměrné mzdy, jež v Česku loni činila 40 353 Kč.

Za výrazným nárůstem stojí zejména vysoká inflace, když nominální mzdy rostly pomaleji než spotřebitelské ceny. Pod úrovní minimální důstojné mzdy se tak ocitlo o 800 tisíc pracovních úvazků víc než v roce 2021.

Jedním z důvodů, proč jsou mzdy v Česku pod úrovní minimální důstojné mzdy je slabší postavení zaměstnanců. Jedním z důvodů je poměrně nízká jistě dost roztržitá odborová organizovanost. Slabou pozici pracujících umocňuje také fakt, že se u nás vyjednává převážně na podnikové, a nikoli sektorové úrovni jako například v Německu.

Modernizace havířovské stanice má svého zhotovitele

Další významná stanice Moravskoslezského kraje projde rozsáhlou proměnou. Správa železnic naváže na opravu tamní nádražní haly a kompletně zrekonstruuje celou staniční část včetně nástupišť a bezbariérového přístupu k nim. Stavební práce provede sdružení firem Subterra, OHLA ŽS, Elektrizace železnic Praha a AŽD Praha. Celková hodnota zakázky činí 3,4 miliardy korun, práce se rozběhly letos v září.

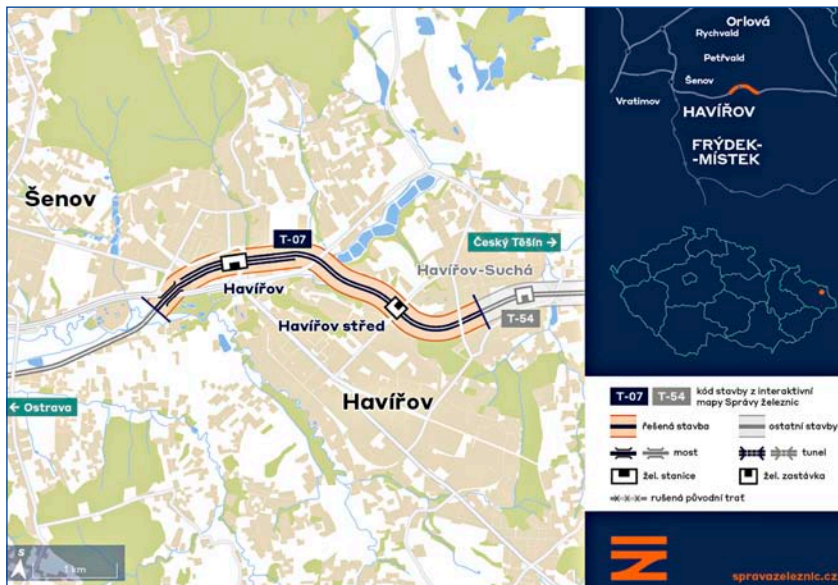
Modernizace stanice Havířov je klíčovým projektem, který umožní výrazné zlepšení veřejné dopravy v této oblasti. Po rekonstrukci budou moci vlaky jezdit ve směru od Ostravy až do zastávky Havířov střed. „**Jedním z nejdůležitějších aspektů modernizace je snaha o zajištění plně bezbariérovosti. Cestující budou mít přístup k novým nástupištím bez jakýchkoliv obtíží, a to i lidé s omezenou schopností pohybu. Prodloužíme podchod až do místní části Šumbark, čímž odstraníme dosavadní bariéru, kterou zde železnice představuje,**“ vysvětluje generální ředitel Správy železnic Jiří Svoboda.

V rámci modernizace dojde také ke komplexní rekonstrukci železničního svršku a spodku, mostů a propustků. Tyto kroky jsou zásadní pro zvýšení bezpečnosti provozu a zajištění plynulé dopravy. Díky plánované instalaci nového zabezpečovacího a sdělovacího zařízení se sníží riziko nežádoucích událostí a bezpečnost cestujících bude na nejvyšší úrovni.

Součástí stavby je také kompletní obnova trakčního vedení, což umožní výhledové přepnutí napájení ze stejnosměrného na střídavé napětí. To povede k efektivně-

jšímu a ekologičtějšímu provozu vlaků. Hodnota stavebních prací je téměř 3,5 miliardy korun.

Projekt Optimalizace traťového úseku Havířov (včetně)–zastávka Havířov střed (mimo) bude spolufinancovaný Evropskou unií z Nástroje pro propojení Evropy (CEF). Předpokládaná výše dotace činí až 2,2 miliardy Kč. Národní financování zajistí Státní fond dopravní infrastruktury.





Těžaři hledají stále nové zdroje materiálů do baterií

Možnosti jsou v opuštěných vrtech i na mořském dně

Chile vystrašilo svět plány na znárodnění lithiového průmyslu, který dodává na globální trhy čtvrtinu tohoto kovu. Panují obavy, že se tím zkomplikuje přístup k „bílému zlatu“, důležitému pro výrobu baterií. Západ o něj bude zřejmě stále více soutěžit s Čínou. Hlad po surovinách souvisejících s rozvojem elektromobility dohání těžaře k hledání exotických zdrojů a nových metod jejich dobývání. Revoluce by mohlo být šetrnější získávání lithia z opuštěných ropných vrtů.

Evropská unie, Spojené státy a Čína v rámci přechodu na zelené technologie stále více řeší zajištění kritických surovin, jako jsou lithium, nikl či kobalt. Mezinárodní agentura pro energii (IEA) očekává, že do roku 2050 vzroste poptávka po lithiu 26krát. Je přitom otázka, kolik lithia se podaří získat Západu. Banka UBS předpokládá, že Peking by v roce 2025 díky svým aktivitám v Jižní Americe a Africe mohl kontrolovat třetinu světové těžby lithia, nyní to je čtvrtina.

Téměř šedesát procent známých rezerv kovu se nachází ve třech zemích jižní Ameriky, kde si Čína dlouhé roky budovala pozice za nečinnosti západních zemí. Produkce tam navíc ohrožuje politická nestabilita. Chilský prezident minulý měsíc ohlásil, že znárodní tamní lithiový průmysl, aby posílil ekonomiku země a ochránil životní prostředí. Těžba tak bude možná pouze se spoluúčastí státu. Toto je nejlepší šance k přechodu k udržitelné a rozvinuté ekonomice.

Jenže komentáři se obávají, že pro globální přechod k elektromobilitě půjde o další velkou výzvu poté, co loni naleziště lithia znárodnilo Mexiko a Indonésie v roce 2020 zakázala

vývoz niklu. Pokud výrobci baterií obnoví své smlouvy s lithiovými firmami v Chile, smluvní podmínky budou pravděpodobně náročnější, než jaké byli v minulosti, kdy neexistovalo žádné zapojení státu. Znárodnění bude podle dalších názorů zřejmě provázet řada obtíží a nad dalším rozvojem chilské těžby tak visí otazník. Mohla by však vzrůst role těžby v Argentíně a Austrálii.

Nejmenší kontinent patří mezi hrstku zemí, které v tuto chvíli umí své zásoby lithia zužitkovat. Austrálie má k dispozici osm procent světových rezerv, na globální produkci se ale podílí zhruba z poloviny. Ovšem i dřívější na australského exportu míří do Číny.

Jak Evropa tak Spojené státy chtějí podnit domácí těžbu, to však naráží na velký odpor místních obyvatel, kteří se bojí dopadů na životní prostředí. V USA leží většina lithiových nalezišť v oblastech rezervací původních obyvatel. Velké protesty a řadu žalob vyvolalo schválení dolu Thacker Pass v Nevadě, největším známém nalezišti suroviny v zemi.

Podobným potížením čelí i těžební snahy v Evropě. V Srbsku loni vláda po protestech odebrala licenci k dobývání společnosti Rio Tinto. V Portugalsku, které má největší evropské rezervy lithia, se pokusy o produkci odkládají kvůli studiím vlivu na životní prostředí. Aukce na těžbu byla přitom původně v plánu už na rok 2018.

Zájemci o lithium nyní upínají pozornost ke způsobu těžby, který by mohl být šetrnější. Rádi by využili opuštěné ropné vrty, pod kterými se nacházejí velká ložiska slané vody, známé jako solanka, z níž se lithium získává. Nejdále je v tomto směru Kanada, kde se

o tento způsob získávání suroviny snaží už několik firem, které skupují stará ropná pole.

Firma E3 Lithium Chrise loni získala od vlády desítky milionů dolarů na rozvoj své metody přímé extrakce lithia (DLE). Tvrdí, že tento způsob bude mít pouze zlomek uhlíkové stopy oproti jiným. Odborníci míní, že lithium z alternativních zdrojů a těžené jinak než odpařováním solanky, by mohlo hrát v budoucnosti velkou roli, zároveň však zdůrazňují, že tyto technologie se teprve rozvíjejí.

Další kritické materiály jako nikl, kobalt, měď a mangan by mohly přinést rozvoj těžby z mořského dna, který však také vzbuzuje velkou kritiku. V Tichém oceánu jsou přítomny v hloubce několika kilometrů naleziště, která bohatstvím předčí ta v Demokratické republice Kongo či v Indonésii.

Mezinárodní úřad pro mořské dno (ISA) začne už v červenci od společností přijímat žádosti o tuto produkci. Orgán ale dosud nedokázal připravit předpisy pro dobývání, proti kterému se zvedá odpor vědců, významných firem i jednotlivých států. Tvrdí, že úřad jedná v zájmu těžařů a argumentují tím, že dosud nejsou prozkoumané možné dopady těchto aktivit na mořské ekosystémy. Není tak stále jasné, kdy budou licence pro komerční těžbu uděleny.

Úřad dosud vydal třicetku průzkumných licencí. Zájemci se naopak hájí tím, že těžba v moři bude méně škodlivá než na souši, a věří, že by mohla začít v příštím roce nebo v roce 2025. V jejich čele stojí kanadská společnost Metals Company, která na přípravě dolování spolupracuje s tichomořskými státy jako Nauru a Kiribati.

Polské ministerstvo schválilo projekt nového letiště u Varšavy

Budoucí letiště Solidarita, které má vyrůst mezi Varšavou a Lodží, je o krok blíže realizaci. Polské ministerstvo infrastruktury schválilo obří projekt, jehož součástí je vedle velkého letiště i budování vysokorychlostní železnice a silničních příjezdových tras.

Letiště Centralny Port Komunikacyjny (CPK) se má otevřít už v roce 2028. Schválený generální plán počítá v první fázi s výstavbou dvou vzletových drah vedle sebe a kapacitou 40 milionů cestujících ročně. Do roku 2060 má vyrůst třetí ranvej a kapacita stoupnout na 65 milionů pasažérů za rok. Stávající varšavské Letiště Frédérica Chopina se již nemá kam rozrůstat, zároveň ale ani po otevření nového letiště nemá zaniknout.

Vedení CPK se netají ambicí vytvořit dopravní uzel stahující k sobě letecký provoz z celého regionu střední a východní Evropy. Na letiště má být navázána nová želez-

niční síť a to včetně vysokorychlostních tratí, o délce dvou tisíc kilometrů. CPK mimo jiné počítá i s výstavbou vysokorychlostní železnice do Katovic a dále k české hranici směrem na Ostravu. Letiště tak má ambici i potenciál přitáhnout české cestující, což rozhodně není dobrá zpráva pro pražské letiště a jeho rozvojové plány včetně dlouho odkládané výstavby druhé ranveje. S ní se nyní ostatně počítá až ve 30. letech.

Polská vláda přepokládá celkové náklady osm miliard eur, stát si v podniku má udržet většinu. Menšinová partneri, kterým vláda nabízí podíl až 49 procent, ještě nebyli vybráni.

Jako hlavního architekta si Polsko vybralo věhlasné britské studio Foster+Partners, hlavním projektantem je libanonská společnost Dar Al-Handasah. V současné době probíhá výběrové řízení na návrh řídicí věže.

Společnost CPK již vykoupila 450 hektarů z potřebných 2150 hektarů půdy pro první fázi výstavby letiště.



Ilustrační foto: Milan Sedlák



Seniori OHLA ŽS hýří aktivitou

V tomto příspěvku bych se rád podělil o činnosti našeho Klubu seniorů při naší společnosti OHLA ŽS, a.s. Musím se přiznat, že osobně jsem doposud přesně nevěděl od kdy vůbec KS (klub seniorů) dříve KD (klub důchodců) u naší společnosti začal fungovat. Tak jsem oslovil tu správnou osobu Svatku Zídkovou, která byla u založení a taky vlastně první jednatelkou, jak se prý sama nazvala. Ta mě řekla, že byla oslovena bývalým výkonným předsedou našeho OSŽ Jirkou Cenkem v roce 1993 a jelikož mu na nabídku kývla, tak se u tehdejšího Železničního stavitelství klub založil.

V době založení měl KD 374 členů a v dnešní době jich má kolem 140. Podle mě patří k jedné, co do počtu členů, z největších organizací KS u OSŽ. Před pěti roky skončila své vedení KD již zmiňovaná Svatava Zídková a její funkci převzala paní RNDr. Věra Juráková. Jelikož spolu hodně spolupracujeme a pomáhám jí s administrativou všech jejich půlročních programů o činnosti

a následně i konkrétních pořádaných akcí, ať to jsou autobusové jednodenní výlety po krásách naší vlasti či jednodenních turistických výletů buď pěšky, či ČD, MHD apod.

Konkrétně v letošním roce 2023 uspořádala pro své členy pět autobusových zájezdů, a to do termálů v Dunajské Středě, do města Hradce Králové, na zříceninu hradu Helfštýn a okolí, na zámek Světlá nad Sázavou a klášter Želiv a letos poslední byl zámek a město Telč a nedaleký hrad Roštejn. Mimo tyto aktivity se snaží taky domlouvat různé exkurze, jako byly v letošním roce Vodojemy na Žlutém kopci v Brně, prohlídka budovy ND v Praze a komentovaná prohlídka barokního areálu Invalidovny v Karlíně, šnečí farma u Vyškova, návštěva hradu Špilberk, a to návštěva interiéru a exteriéru hradu, kam se běžný návštěvník nepodívá, taky se podívali do hvězdárny na Kraví hoře a jako poslední akci podzimu mají v plánu – 23. listopadu – setkání s profesorem Ivanem Folettem z Fyzio-logické fakulty Masarykovy univerzity.

Každý, kdo si v krátkosti promítně při čtení těchto řádků, co vše dokázala paní Juráková nachystat pro letošní rok, tak si musí v duchu říct, že to snad není možné. Ale já osobně potvrzuji, že opravdu to možné je, a to se opakuje v jejich plánech o činnosti každý rok. Samozřejmě na všechno není sama, ale má okolo sebe i další seniorky, co jí pomáhají a bez kterých by to nešlo. Za mě a za všechny členy našeho klubu seniorů jí prostě patří veliké poděkování, že se takto zhostila předsedování po paní Svatce Zídkové. Za vše, jak KS vede, jsem jí já osobně a také všichni poděkovali na jejich nedávném výročním jednání včetně našeho GŘ Ing. Romana Kocúrka. Bez finanční pomoci ze strany vedení společnosti by to nebylo samozřejmě vůbec možné, a za to patří panu GŘ a celému vedení OHLA ŽS, a.s., velké díky.



Na snímku zleva generální ředitel společnosti OHLA ŽS Ing. Roman Kocúrek, výkonný předseda Výboru OSŽ Oldřich Sobol a Dragoslava Váchová



Bývalý generální ředitel společnosti Ing. Michal Štefl (vlevo) a výkonný předseda Výboru OSŽ OHLA ŽS Oldřich Sobol ve společnosti členek Klubu seniorů





MYLNÍK

Po cestě do práce jsem uvažovala o tom, proč táta včera spadl ze stromu, když je mu tolik, kolik mu je, a tedy logicky už na stromě nemá co dělat, a pak jsem si uvědomila, že zpráva o jeho pádu mne zastihla na tréninku agility, když jsme se psem dobíhali do cíle, já celá udýchaná a v rozkladu (a pes v pohodě). Možná se mylíme, když máme v šedesáti pocit, že jsme mladí, ale co dělat, když máme do důchodu ještě taaak daleko a logicky se musíme pro zaměstnavatele udržovat v kondici. Přiznávám, že se mi trošinku dělalo nedobře, když jsem před chvílí psala ypsilon v nadpisu, a také je možné, že nikdo z vás si toho ani nevšiml, ale napadlo mne psát o mylníci a milnících, a tak se mi tahle upoutávka na článek prostě hodila.

Milníky kamenné stály od starověku podél cest ve vzdálenosti 1,609 km od sebe (= tisíc dvojkroků - lat. mille passuum), byly číslovány a plnily obdobnou funkci, jako kilometrovníky na železnici, ale ty pomyslně dělí náš život na úseky, o kterých říkáme až jednou nebo tenkrát, a každý z nás má v hlavě ty své... V pracovním životě může stát jedním z milníků, mimo podepsání nástupní smlouvy se zaměstnavatelem, jakékoli využití pracovnílékařských služeb, které může rozdělit náš dosavadní život na stav před prohlídkou (ve stavu zaměstnaných) a po ní (jako čerstvý uchazeč o zaměstnání). I když se v poslední době mírně rozvolňuje legislativa (Pozn. vyhláška č. 79/2013 Sb., o pracovnílékařských službách a některých druhých posudkové péče a vyhláška č.

260/2023 Sb., o stanovení podmínek zdravotní způsobilosti osob k provozování dráhy a drážní dopravy, s účinností od 01.01. 2024, která nahrazuje vyhlášku č. 101/1995 Sb.), rozhodující o naší schopnosti být zaměstnancem, je možné, že nás ani to nezachrání, zejména pokud se jedná o náročné profese, u kterých se předpokládá skvělá fyzická nebo psychická kondice. Jak všichni ti zaměstnanci infrastruktury a opravárenských provozů, výpravčí, strojvedoucí, posunovači, průvodčí, tramvajáči a všichni ostatní, na které jsem pozapomněla, ale už teď se cítí na sto, budou na pracovnílékařských prohlídkách předstírat věčné mládí, skvělý zrak a sluch, smysl pro rovnováhu a připravenost na práci v hluku, s vibracemi a v nepřetržitých směnách, práci pod psychickým tlakem a schopnost úprku před vlaky?

Možná jste zaregistrovali, že se snížila četnost periodických prohlídek v závislosti na dosaženém věku a v případě práce zařazené v kategorii I., bez profesního rizika, se provádí jen v případech, pokud to zaměstnavatel nebo zaměstnanec vyžadují. Možná už víte, že se za tři měsíce lehce zmírní či upraví některé požadavky týkající se nemoci, vad a stavů z oblasti ušní, oční, diabetologické, kardiologické a hypertenze v tzv. drážní vyhlášce. Ale ani to příliš neovlivní, jestli budete ve věku, který je opisován jako předdůchodový, zdravotně způsobilý, zdravotně způsobilý s podmínkou nebo zdravotně nezpůsobilý. Představa výkonu některých povolání ve věku 60+ mi neodbytně připomíná černý humor a vtip, kdy jde jednooký a slepý k babičce a jdou přes les, jednooký si vypíchne oko o větev a říká

tak jsme došli a slepý na to nazdar babi.

Na rozdíl od milníků historických můj mylník nic nepočítá ani neoznačuje. Má to být jen takové připomenutí, že mýliti se je lidské a naše budoucnost je ve hvězdách, nikoli ve statistikách ministerstva práce a sociálních věcí. Dočetla jsem se, že náš věk dožítí se za poslední roky prodloužil, ale co když je předpoklad, že se prodloužila i naše schopnost zastávat naše současné profese, právě takovým mylníkem?

Tak jen pevně doufám, že vy, co čtete tyhle řádky, už lezete na stromy, běháte, posilujete, otužujete se, jíte zdravě a zhluboka dýcháte (to především), abyste vydrželi až do konce... pardon, do důchodu.



**NEŽ BUDEŠ VYPOVÍDAT
ZAVOLEJ
602 262 544
KRIZOVÁ LINKA OSŽ**

POJIŠTĚNÍ ODPOVĚDNOSTI

Proč být pojištěn a pojištěn na správnou výši ?!

Pojištění odpovědnosti pro členy OSŽ (zprostředkované prostřednictvím OSŽ; dále rovněž „pojištění odpovědnosti za škodu způsobenou zaměstnavateli“) má výjimečně, vyhodně postavení (obsah pojištění, výše pojistné částky, pojistného a spoluúčasti) a je unikátní na trhu pojištění. Pojištění odpovědnosti úspěšně funguje u OSŽ již více než 20 let!

V posledním období dochází k nárůstu škodních událostí, u kterých je škoda vyšší než 4,5 násobek průměrného hrubého měsíčního výdělku zaměstnance. Zaměstnavatel v souladu s ustanovením § 257 odst. 2 zákona č. 262/2006 Sb., zákoník práce, ve znění pozdějších předpisů (dále rovněž „ZP“), požaduje po zaměstnanci maximální výši náhrady škody, tj. 4,5 násobek.

Tyto škodní události jsou v některých případech způsobeny členy OSŽ (ale dokonce i funkcionáři ZO OSŽ), kteří jsou pojištěni v nesprávné výši (dále rovněž „podpojištění“) a vyskytnou se i členové OSŽ, kteří nejsou vůbec pojištěni.

Pásmo	Výše měsíčního hrubého výdělku v Kč	Pojistná částka v Kč	Výše pojistného v Kč
1	od 26 667 - do 26 666	120 000	450
2	od 26 667 - do 33 332	150 000	600
3	od 33 333 - do 39 999	180 000	750
4	od 40 000 - do 57 777	260 000	1050
5	od 57 778 - do 75 555	340 000	1350
6	od 75 556 - do 88 888	400 000	1580
7	od 88 889 - do 111 111	500 000	1970

Členové OSŽ, kteří jsou:

a) nepojištěni - uhradí zaměstnavateli buď **jednorázově celou částku** předepsanou zaměstnavatelem (4,5 násobek) nebo uhradí škodu **opakujícími se srážkami ze mzdy** (při průměrném hrubém měsíčním výdělku 40 000 Kč se jedná o finanční částku 180 000 Kč);

b) pojištěni individuálně u jiných pojišťoven (mimo OSŽ; ve většině případů **hradí vyšší pojistné**) - zaplatí **vyšší spoluúčast** dle své pojistné smlouvy (tj. 10 % - 30 %) a likvidace škodních událostí může být problematická. Současně upozorňujeme, že **rozsah individuálního pojištění je výrazně menší**, než je uzavřená pojistná smlouva pro členy OSŽ;

Tito členové OSŽ se v posledním období obrací na SPO OSŽ-ústředí s žádostí o právní poradu/pomoc v případech, kdy dle sdělení jiných pojišťoven jsou jejich

Škodní události ve výluce (tímto hradí zaměstnavateli stejně jako nepojištění členové):

c) podpojištění - uhradí pojišťovna pouze finanční částku na kterou jsou pojištění a zbyvajících finanční částku si zaplatí z vlastních prostředků (z praxe jsou známy případy, kdy členové OSŽ doplácí cca 20 000 Kč, ale i 50 000 Kč).

V Řádu právní pomoci OSŽ, článku IV. „Podmínky pro poskytování právního zastoupení v řízení před soudem“ je mj. jednoznačně uvedeno, že při rozhodování odborových orgánů o poskytnutí právní pomoci se rovněž přihlíží k tomu, zda je žadatel pojištěn na náhrady škod způsobených v souvislosti s výkonem povolání zaměstnavateli.

Z důvodu celkového zhodnocení a z dalších finančních nákladů na soudní řízení (nabytí finančně vynaložené finanční prostředky ze strany OSŽ-ústředí) bude SPO OSŽ-ústředí doporučovat Představenstvu OSŽ při rozhodování o poskytnutí právní pomoci zohlednit skutečnost, zda je člen OSŽ pojištěn prostřednictvím ZO OSŽ u Kooperativa pojišťovny, a.s. a zda je pojištěn ve správné výši.

V případě, že člen OSŽ **nebude pojištěn nebo bude podpojištěn, nelze vyloučit**, že u schválené právní pomoci:

- > **ve zvlášť závažných důvodech** bude poskytnuta právní pomoc se spoluúčastí člena OSŽ ve výši např. 20 % nebo i 50 % na úhradu nákladů soudního řízení z **vlastních prostředků** (z praxe se jedná o částku ve výši cca desítek tisíc Kč);
- > **jelikož nelze předem garantovat příznivý výsledek** soudního sporu ve prospěch člena OSŽ, hrozí, že v případě neúspěchu ve sporu, bude člen OSŽ (mimo požadované náhrady škody) ještě **navíc hradit z vlastních prostředků rovněž náhradu nákladů řízení před soudem protistraně**, tj. zaměstnavateli (jedná se rovněž o částku ve výši cca desítek tisíc Kč).

SPO OSŽ-ústředí doporučuje členům OSŽ a ZV ZO OSŽ, aby členové OSŽ:

- a) byli pojištěni (kontrolovali si termín pojištění; v případě škodní události, aby se nechali znovu pojištit /např. před nástupem do další směny/);
- b) byli pojištěni ve **správné výši** (do 4,5 násobku);
- c) **kontrolovali si výši svého 4,5 násobku** v průběhu pojistného roku ve vztahu k pojistné částce a k výši svého uhrazeného pojistného (v případě jeho překročení v průběhu pojistného roku **doporučujeme se bezprostředně dopojistit** na novou výši jednorázovým doplacením výše rozdílu pojistného).

OSŽ doporučuje ZV ZO OSŽ:

- a) **organizovat** a upozorňovat členy OSŽ na jejich termín úhrady pojistného;
- b) **přispívat** členům OSŽ na jejich pojistné (částečně, plně).

V Praze, dne 11. října 2023

Mikuláš Hubicsák, manager pro kolektivní vyjednávání
JUDr. Petr Večeř, vedoucí SPO OSŽ-ústředí



**Ilustrační foto:
Filip Houdek**



Dobrý den přátelé, poslední částí kapitoly o plicních onemocněních budou nemoci pohrudnice, pleury.

Onemocnění pleury – pohrudnice.

Pleura – tenká lesklá blána vystýlající dutinu hrudní pohrudnice a pokrývající plicce poplicnice. Pohrudnice může být **postižena primárně**, mnohem častěji **sekundárně** u pestré škály onemocnění, které jsou různé povahy a závažnosti. Mechanismy jsou **zánětlivé, nádorové, traumatické, jiné etiologie**. Jedná se nejčastěji o **nemoci plic, srdce a cév**, méně časté jsou nádory. Charakteristickými **příznaky** jsou **dušnost, neproduktivní kašel, pleurální ostrá bolest** na hrudníku. **Typickým projevem** je **tvorba pohrudničního výpotku**, je nutno diferencovat mezi **exsudátem** (E - zánětlivý výpotek) a **transudátem** (T - nezánětlivá tekutina). Rozlišení vypovídá o etiopatogenezi onemocnění, podobně jako symetričnost nebo jednostrannost výpotku, jeho barva, rychlost vzniku, cytologická charakteristika. Nejspecifičtějším primárním onemocněním pohrudnice je maligní mezoteliom, který patří k prognosticky nejzávažnějším nádorům hrudníku. Dalším specifickým projevem je pneumotorax, který může probíhat nenápadně i závažně a poměrně rychle ohrozit život.

Souhrn patologických stavů postihujících pleuru (bez nádorů):

***Pneumotorax** (vzduch, jiný plyn): **Spontánní, vzniká bez zjevné příčiny, primární** (u osob bez předchozí respirační patologie), **sekundární** (s jiným onemocněním respiračního traktu). **Iatrogenní**, nezáměrně způsobený zdravotnickým personálem. **Traumatický, podmíněný úrazem**. E – exsudát – zánětlivý výpotek, T – transudát – nezánětlivý výpotek.

***Pleuritida – serózní, zakalený až hněsavitý zánětlivý pleurální výpotek: Infekční – nespecifická – bakterie, viry, plísňe, parazité.** Nekomplikovaný parapneumonický výpotek (E). Komplikovaný parapneumonický výpotek (E). Empyem – tělesná dutina vyplněná hnisem (E). **Infekční specifická – tuberkulózní výpotek (E). Neinfekční –** Kolagenózy (systémový lupus erythematoses, revmatoidní artritida, Sjögrenův syndrom, smíšená choroba pojiva). Vaskulitidy (syndrom Churgův-Straussův, granulomatóza s polyangiitidou) (vše E).

***Hydrotorax** – serózní až sanguinolentní (krvavý) nezánětlivý pleurální výpotek. **Nemaligní systémově podmíněné pleurální výpotky:** Levostranné kardiální selhání, konstriktivní perikarditida, nefrotický syndrom, uremie, akutní glomerulonefritida, kontinuální peritoneální dialýza, jaterní selhání s portální hypertenzí, pooperačně – Dresslerův syndrom (vše T), benigní tumor ovaria Meigsův syndrom, pankreatitida, hepatitida, subfrenický absces, hypofunkce štítné žlázy, syndrom žlutých nechtů (vše E). **Nemaligní plicně podmíněné výpo-**

tky: atelektáza, neexpandibilní plicce (trapped lung), sarkoidóza, plicní embolie, pooperačně, azbestóza (vše T), leiomyomatóza (E). **Maligní:** Primární a sekundární malignity pleury, syndrom horní duté žíly, Stavby po radioterapii hrudníku (vše T či E). **Paramaligní:** Intratorakální malignita + pleurální výpotek bez průkazu maligních buněk (T/E).

***Hemotorax** (krev): **Iatrogenní** – pleurální punkce, centrální venózní katétr, transparietální plicní punkce, transbronchiální plicní biopsie, antikoagulační terapie. **Traumatický** – otevřená i tupá poranění hrudníku.

***Chytororax** (míza) – **spontánní** – lymfomy. **Traumatický** – zevní trauma, iatrogeně peroperačně.

***Patologické komunikace mezi pleurou a jinými orgány:** Pleura – močový trakt, - žlučové cesty, - jícen, - pankreas, - tvrdá plena.

***Fibrotorax** – lokalizované nebo difuzní vazivové pleurální ztlustění. Následek terapeutické pleurodýzy (uměle navozená obliterace pleurální dutiny, vzájemný „srůst“ parietální pleury a viscerální pleury). Stavby po empyému, hemotoraxu, azbestové expozici, kolagenóze, tuberkulózní pleuritidě, polékové postižení.

Pleuritida – zánět pleury – označuje jakýkoliv zánět společného prostoru parietální a viscerální pleury infekčního či neinfekčního původu. Pleurální dutina má fyziologickou resorpční kapacitu 500-700ml/den. Při pleuritidě je „tvorba“ pleurální tekutiny výraznější, případně zánětem alterovaná resorpce nižší. Dochází k akumulaci tekutiny v pleurálním prostoru, ten se stává viditelným při zobrazovacím vyšetření (sonografie, skiagram hrudníku). Infekční zánět pohrudnice probíhá ve třech na sebe neostře navazujících fázích – exsudativní, fibropurulentní a organizující a vyskytuje se jako častý následek pneumonií komunitních a nozokomiálních. S infekcí pleurálního prostoru se můžeme setkat po úrazech a operacích.

Klinický obraz. Dominantními obtížemi jsou **ostrá pleurální bolest** na hrudi, **tachypnoe, suchý kašel** a pocit **horšího dýchání při námaze**. Bolest vychází z iritace parietální pleury – pleurální charakter, **ostré píchání** či **křeče** během kašle, zívání, kýchní a hlubšího nádechu s možnou propagací do břicha, krku či ramen. **Bolest limituje hloubku dýchání**, které se stává spontánně povrchnějším a rychlejší. Zhoršují ventilaci a vedou k pocitu **dušnosti**. Vyvolává **dráždivý, neproduktivní kašel. Vzestup tělesné teploty, schvácenost, únava, odstup** od před-

chozí **pneumonie** bývá v řádu dnů.

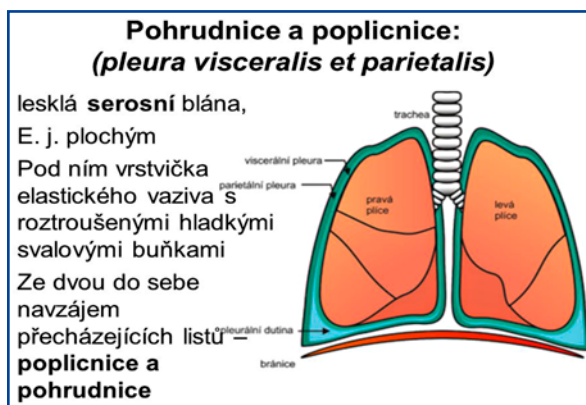
Diagnostika.

Anamnestická data doplněná o **fyzikální vyšetření**. Oslabená až nepřítomná bronchofomie. Nález oslabeného sklípkového dýchání, přitlumeného až temného poklepu.

Laboratorní vyšetření: krevní obraz biochemické testy, sedimentace, prokalcitonin, CRP. **Zobrazovací metody** – **ultrasonografie** hrudníku, zadopřední a boční **skiagram** hrudníku, jež vypovídá o rozsahu postižení, o základní chorobě. **CT vyšetření** hrudníku – odlišení abscesu od empyému či maligního pleurálního postižení. **Biochemická, mikrobiologická, cytologická analýza** pleurální tekutiny získané **pleurální punkcí** pod kontrolou ultrazvuku UZ nebo CT. Podle biochemických vlastností můžeme infekčně podmíněný pleurální zánětlivý klasifikovat jako: *nekomplikovaný parapneumonický výpotek, *komplikovaný parapneumonický výpotek, *empyem.

Léčba. Drobné nekomplikované parapneumonické výpotky léčíme systémově podávanými **antibiotiky**. Komplikované parapneumonické výpotky vyžadují provedení **hrudní drenáže**. Hrudní drén zavedený do prostoru výpotku po CT nebo UZ navigací. Empyémy jsou léčeny hrudní drenáží a výplachy, do pleurální dutiny opakovaně aplikujeme streptokynázu, urokinázu nebo tkáňový aktivátor plasminogenu – **pleurolytická terapie**. Efektivní alternativou pleurolytické léčby empyému je **chirurgická intervence** rychlé odstranění empyémové hmoty, přilehlé pohrudnice/poplicnice a zánětem destruovanou část plic. Chirurgické metody jsou považovány za účinnější v porovnání s konzervativními postupy využívajícími pouze intrapleurálně a systémově aplikovaná léčiva.

Prognóza. Drobné pleuritidy provázející komunitní pneumonie se spontánně resorbují během 2-3 týdnů. Multilokulové empyémy výrazně alterují plicní funkci a způsobují těžkou sepsi s rizikem rozvoje multiorganového selhání. Pokud se empyémy zhojí, mohou končit jako fibrotorax.





ÚSPĚCH HRÁČŮ STOLNÍHO TENISU VE ŠVÝCARSKU

VE DNECH 29. 9.–1. 10. 2023 SE KONAL REGIONÁLNÍ USIC VE STOLNÍM TENISE VE ŠVÝCARSKU – MAALINGENU

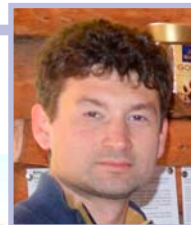
Sportovního klání se zúčastnilo pět zemí – Německo, Velká Británie, Dánsko, Česká republika a pořadající Švýcarsko. Českou republiku reprezentovali nejlepší hráčky a hráči stolního tenisu na železnici. Výprava byla složena z těchto stolních tenistek: Jana Svojanovská, Carmen Pospíšilová a tenistů: Zbyněk Flíbor, Michal Koníček, Pavel Hauschwitz a Tomáš Hýbl, dále trenérky Šárky Mužíkové, tlumočnice Lenky Paurové a vedoucí výpravy Renaty Douskové. Rozhodující zápas byl mezi výpravou z Německa a České republiky, kdy po napínavých soubojích vyhrála o jeden bod Česká republika. Stejně jako v minulých letech potvrdili naši hráči a hráčky výbornou kondici a připravenost. Je to výsledek jejich celoroční přípravy a patří jim poděkování za skvělou reprezentaci železničního sportu.



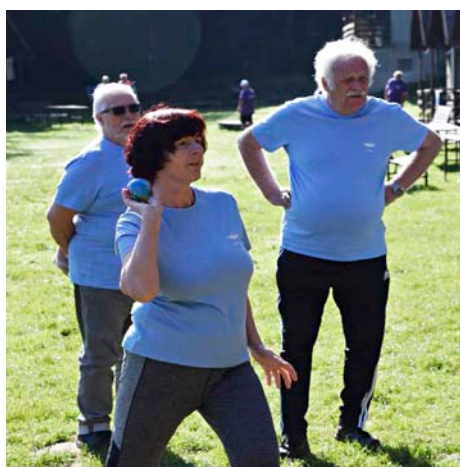
FOTOGALERIE – Ohlédnutí za VI. seniorskými hrami OSŽ

V minulém vydání Nedrážního Obzoru jsme slíbili, že se ke Sportovním hrám seniorů OSŽ ještě vrátíme ve fotogalerii, což právě činíme.

Ještě připomínáme, že bližší informace jsou také uveřejněny na www.osz.org a ve čtrnáctideníku Obzor č. 17/2023.



VI. seniorské hry OSŽ, které se konaly ve dnech 5. a 6. září, zahájili (zleva) Bc. Renata Dousková – místopředsedkyně OSŽ a předsedkyně NeRV OSŽ, ředitelka her Danuše Polášková – předsedkyně Republikové rady seniorů OSŽ, Petr Dostál – starosta obce Potštejn, Lenka Desatová – předsedkyně Rady seniorů ČR a Ondřej Šmehlík – vedoucí Mezinárodního oddělení OSŽ



Se členy delegace NeRV OSŽ při závěrečném večeru diskutuje zástupkyně organizačního kolektivu Šárka Mužíková



Hodnocení soutěží se ujali čestný ředitel her Martin Malý – předseda OSŽ a Petr Štěpánek – místopředseda OSŽ a předseda Podnikového výboru OSŽ při Správě železnic



Letošní Flora Olomouc VONĚLA A CHUTNALA



Kus lesa s břízkami uprostřed pavilonu



Zelenina, ovoce, stromy a plno barev...

Jako každoročně, tak i letos jsem počátkem října navštívil s manželkou tradiční podzimní výstavu Flora Olomouc – Hortikomplex. Letošní hlavní expozice vznikla u příležitosti 30 let od rozdělení Československa s důrazem na to, že stále trvá ojedinělé společenství a vztah mezi Českou a Slovenskou republikou. Kolem nás bylo více jak 30 tun lákavé zeleniny a voňavého ovoce, čtyři a půl tisíce barevných květin a pět desítek stromů. Na Floře probíhaly také zahradnické trhy a v pavilonech jste mohli navštívit Dny moravských vín a také výstavu Hanácká včela. Milovníky dobrého jídla a pití lákal také festival gastronomie a nápojů Olima s kuchařskou soutěží a cukrářským šampionátem. Všude bylo možno něco ochutnat i koupit. Po vyčerpávající prohlídce pavilonů a všech lákavých a voňavých stánků bylo nutno doplnit nějaké kalorie... A už se zase těšíme na nejbližší Jarní Floru 2024!

Foto: Alena Lošťáková



Kam se podíváš všude samý vřes
(*Calluna vulgaris*)



Tenhle sladký „Orientální sen“ musel dát hodně práce



Ještě fotku a začíná prohlídka pavilonu A



Kořalka se dá pálit z hodně druhů ovoce

Blahopřejeme

V tomto měsíci slaví narozeniny:

Oldřich Lošťák – SŠTO

Zdeňka Nocarová – DZ Praha

Stanislav Foltýn – TSS Hulín

Stanislav Brož – Wagon Lostr