

■ Jednalo Ústředí OSŽ	str. 2
■ Odbory a ekonomika	str. 3
■ NeRV Informuje	str. 6
■ BOZP	str. 7
■ Požární bezpečnost	str. 7
■ O zdraví...	str. 9
■ Tip na na výlet	str. 10
■ Smějeme se s NŽT	str. 11
■ Nastal adventní čas	str. 12
■ Blahopřejeme	str. 12



Bc. Renata Dousková
místopředsedkyně OSŽ
a předsedkyně NeRV OSŽ

*Vážené kolegyně, vážení kolegové,
milí čtenáři,*

stejně jako v minulých letech i nyní vychází v době adventu poslední číslo magazínu Nedrážní Obzor v tomto roce. Letošní adventní čas začal bílou nadílkou, ze které měly největší radost děti. Jejich smích a výskání bylo slyšet široce daleko. Právě smích a radost se pomalu vytrácí z našich tváří. A je to škoda, protože smích a úsměv potěší snad každého z nás.

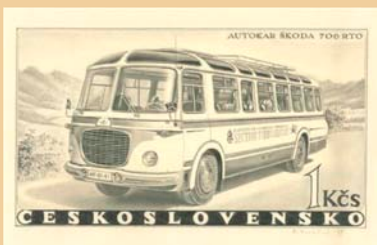
Zastavme se na chvíli, rozjímáme a snažme se společně prožít ty prchavé okamžiky štěstí, radosti, vzájemného pochopení a porozumění. Čerpejme z moudrosti našich předků, kteří si toto období dokázali vychutnat, a jejich vyvrcholením jsou tolik očekávané Vánoce. Je to období plné vůně

jeřlič & množstvím lidových tradic a přípravami nejen na Štědrý večer, ale na celé vánoční svátky.

Pro mě věřím, že si toto období prožijete v klidu a bez zbytečných starostí.

Vážené kolegyně, vážení kolegové, milí čtenáři, dovoluji mi touto cestou poděkovat dopisovatelům za jejich příspěvky do tohoto internetového měsíčníku a zároveň poděkovat i redakci magazínu Nedrážní Obzor, bez jejichž činnosti by toto periodikum nebylo vydáváno.

Příjemné prožití svátků vánočních, pohodu a klid v kruhu rodinném i mezi přáteli, stále zdraví, hodně radosti a žádné strasti v roce 2024!



*Příjemné prožití Vánoc
a vše nejlepší do nového roku
Vám přeje*

Bc. Renata Dousková
místopředsedkyně OSŽ a předsedkyně NeRV OSŽ



PF 2024



STALO SE:

► Společnost CZ LOKO hodlá v Itálii dále investovat, aby upevnila rozvoj své dceřiné společnosti CZ LOKO ITALIA, která se během několika let stala významným hráčem na italském železničním trhu

► Ve středu 6. prosince byla slavnostně zahájena kompletní přestavba nádraží Brno-Královo Pole, která potrvá přibližně další dva roky; Náročnou stavbu za 2,9 miliardy korun provede sdružení firem OHLA ŽS, Subterra, FIRESTIA-Fišer a TRAMO RAIL

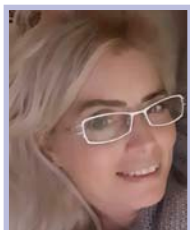
► Vánoce jsou tady! Společné vaření s partnery Skansky v ČR a SR se pomalu stává milou tradicí; Tentokrát se zaměřili na přípravu perfektních novoročních jednohubek; Špetku vánoční atmosféry a vůně dodalo také pečení čokoládových suflí a výroba vánočního punče

► Děčínská společnost RYKO opět letos na podzim vyhlásila PODZIMNÍ VÝZVU, která umožní svým zaměstnancům získat podporu pro neziskovou organizaci či neformální občanskou iniciativu, ve které se osobně či přes své rodinné příslušníky aktivně angažují

► Při svých cestách navštívte jídelní vůz společnosti JLV a ochutnejte, co pro vás připravili ve spolupráci s Národním týmem Asociace kuchařů a cukrářů ČR; Čekají na vás jídla s typicky českými ingrediencemi a ozvláštněná prvky moderní gastronomie, za které kuchařská reprezentace sbírá světová ocenění

JEDNALO ÚSTŘEDÍ OSŽ

Kolektivní vyjednání se zaměstnavateli až k podepsání kolektivních smluv je pro ZO OSŽ velkou zatěžkávací zkouškou



Připravila (včetně foto):
Daniela Houdková

Poslední letošní jednání členů Ústředí OSŽ zahájil 13. prosince předseda OSŽ Mgr. Martin Malý tradiční kontrolou úkolů.

Poté již informace a vyhodnocení o vzdělávání funkcionářů OSŽ v roce 2023 a záměry vzdělávání v I. pololetí roku 2024 přednesl vedoucí sociálně-právního oddělení OSŽ-Ústředí JUDr. Petr Večeř.

Termíny na rok 2024 byly na ústředí schváleny a v nejbližší době budou zveřejněny.

Příští rok budou také probíhat školení na PC. Termíny třídního školení v prvním pololetí práce na PC jsou 12. až 14. března, 16. až 18. dubna a 14. až 16. května 2024.

Vladislav Vokoun krátce informoval o obsahu chystané důchodové reformy a také prezentoval hlavní myšlenky a připomínky k této reformě, kdy Ústředí OSŽ nesouhlasí se snižováním reálné výše důchodu k průměrné mzdě a s prodlužováním odchodu do důchodu, zejména u náročných profesí. Upozornil rovněž na skutečnost, že se od ročníku narození 1972 bude upravovat věk potřebný pro nárok na starobní důchod podle demografického vývoje (délky pravděpodobného dožití). A také připomněl přítomným, že pokud nechtějí členové OSŽ přijít od příštího roku o státní příspěvek, musí na penzijní připojištění spořit nejméně 500,- Kč měsíčně.

Předsedkyně Nedrážního republikového výboru OSŽ Bc. Renata Dousková nastínila nelehkou situaci pro kolektivní vyjednávání ve společnostech v gesci NeRV, neboť návrhy od zaměstnavatelů jsou značně ovlivněny jak inflací, tak i schváleným vládním balíčkem. Příkladem je Dopravní zdravotnictví, které v původním návrhu na kolektivní smlouvu pokrátilo i veškeré zaměstnanecké výhody. Po několika kolektivních jednáních se nakonec podařilo dojednat navýšení u zdravotního personálu o čtyři procenta a u THP pracovníků o procenta tři. Veškeré benefity zůstávají stejné a dovolená se upraví na pět týdnů plus dva dny sick days. Důvodem změny je značný rozsah nevyčerpané dovolené v minulosti.

Na Dopravním podniku města Brna jednání ještě stále trvá. Dobrou zprávou ale je, že zaměstnanci v prosincové výplatě obdrží mimořádnou odměnu 15 000,- Kč na pokrytí inflace.

Společnost Rail Cargo Operation sice neslibuje v příštím roce navýšení mzdy, ale kompenzuje to třináctým a čtrnáctým platem.

U společnosti Skanska se potýkají s problémem nedostatku vysoutěžených větších zakázek, přesto zaměstnavatel nechce propouštět a naopak navrhl navýšení mzdy na rok 2024 ve výši dvou procent do tarifů. Rozhodnutí zaměstnavatele se opírá o vysoutěžené zakázky menšího finančního objemu.



Renata Dousková jakožto předsedkyně NeRV celkově chválí práci kolektivních vyjednávačů u všech zaměstnavatelů, jehož výsledkem jsou uzavřené PKS. Ne vždy jsou tato jednání jednoduchá, protože zaměstnavatelé se snaží připravit na další období šetřením mzdových prostředků a zásahem vlády i mění rozsah nasmlouvaných benefitů pro zaměstnance.

Předseda OSŽ Mgr. Martin Malý jako vždy informuje o jednáních z velké či malé tripartity. Tentokrát jednání proběhlo týden po demonstraci, kdy mottem byl zejména požadavek na lepší komunikaci vlády se sociálními partnery.

Mezi projednávanými tématy byl například nedostatek zaměstnanců s technickou kvalifikací a konkrétně návrh Společného záměru podpory dalšího profesního vzdělávání jako integrální součást celoživotního učení. Zde je v zásadě shoda na potřebě podpory tohoto projektu, rozpor mezi vládou a sociálními partnery je však o způsobu provedení. Zatímco zaměstnavatelé a odbory navrhuji vytvoření samostatné instituce – fondu – který by se vytvářením programů dalšího profesního rozvoje podle skutečných potřeb našich podniků prakticky zabýval, přičemž na jeho řízení by se podíleli zaměstnavatelé, odbory i zástupci státních orgánů, ze strany zejména ministra financí je zásadní odpor proti vzniku takového fondu a navrhuje se pouze posílení poradních struktur, např. vytvoření nové poradní skupiny při RHSD.

Dalším pro odbory zajímavým tématem bylo stanovení minimální mzdy na rok 2024. Na jednání tripartity byly k tomuto tématu mezi zástupci zaměstnavatelů a odborů výrazně rozdílné postoje, kdy strana zaměstnavatelů navrhovala navýšení minimální mzdy pouze ve výši očekávaného nárůstu mezd pro příští rok, tj. cca o šest procent, zatímco strana odborová navrhovala navýšení, které by kompenzovalo pokles reálných mezd



na poslední dva roky. Vzhledem k tomu, že k dohodě mezi odbory a zaměstnavateli nedošlo, rozhodne opět o navýšení minimální mzdy vláda na základě návrhu MPSV, které navrhuje navýšení o 1 600,- Kč. Podobně velmi rozdílné postoje mezi zástupci zaměstnanců a odborů byly i v otázce valorizace zaručených mezd. Také zde tedy rozhodne vláda na základě návrhu MPSV, a to na dnešním jednání 13. prosince.

Předseda OSŽ ještě doplnil, že strany předsedy vlády Petra Fialy byla na jednání tripartity tato nedohoda mezi odbory a zaměstnavateli glosována ve vazbě na demonstraci 27. listopadu tak, že si odbory i zaměstnavatelé na jedné straně hlasitě stěžují, že s nimi vláda dostatečně nejedná, na druhé straně však se mnohdy nedokážou spolu dohodnout na oboustranně přijatelném kompromisu a tím de facto staví vládu do pozice, kdy musí rozhodnout podle svého vlastního uvážení a v rozporu s návrhy či požadavky obou sociálních partnerů.

Na dotaz člena ústředí, kdy budou vyhodnoceny dopady a průběh demonstrace odborovou centrálou ASO, Martin Malý odpověděl přítomným, že se touto tematikou bude zabývat předsednictvo ASO na jednání v pondělí 18. prosince.

Závěrem jednání předseda OSŽ Martin Malý všem přítomným popřál krásné a klidné svátky a hodně pracovních sil v novém roce.



Příjemné prožití Vánoc
a vše nejlepší do nového roku
Vám přeje

Mgr. Martin Malý
předseda OSŽ



PF 2024



Odbory a ekonomika

Připravil Milan Sedlák



ÚČASTNÍCI SETKÁNÍ K ETCS SVOLANÉHO DRÁŽNÍM ÚŘADEM SE DOHODLI NA SPOLEČNÉM POSTUPU



Top manažeři jedenácti nejdůležitějších železničních subjektů v ČR se dnes na koordinacním jednání, které svolal Drážní úřad, dohodli na dalším společném postupu při zavádění ETCS. Výsledkem spolupráce má být zlepšení spolehlivosti systému ETCS tak, aby byl k 1. lednu 2025 v souladu s implementačním plánem zaveden bezproblémový výhradní provoz na koridorevých tratích.

V České republice je v tuto chvíli systém jednotného evropského vlakového zabezpečovače ETCS zaveden na více než 900 km tratí. Vozidel s nainstalovanou palubní částí ETCS se po českých kolejích pohybuje 639. Zkušební provoz na vybraných tratích s ETCS ukázal, že může dojít k výpadkům komunikace mezi vozidlem a traťovou částí ETCS. Odhalit příči-

ny a zajistit spolehlivé a kvalitnější fungování systému v ČR je hlavním cílem spolupráce provozovatele dráhy, železničních dopravců, výrobců železničních vozidel i dodavatelů technologií ETCS pod dohledem Drážního úřadu, který je hlavním subjektem dohlížejícím na bezpečné fungování železničního systému. Vzniklá pracovní skupina bude pravidelně vyhodnocovat dílčí výsledky.

„Zavedení jednotného evropského zabezpečovače ETCS je naší hlavní prioritou. ETCS je rozhodujícím moderním bezpečnostním prvkem, jehož zavedení požaduje i Evropská unie v rámci vytváření jednotného evropského železničního prostoru a k jehož zavedení jsme se zavázali také v Národním implementačním plánu ERTMS. Instalaci systému, který bude eliminovat

lidské chyby, doporučují i závěry vyšetřování celé řady mimořádných událostí,“ říká Jiří Kolář, ředitel Drážního úřadu a dodává: **„Zásadní je výměna informací a hledání řešení. To bylo hlavním cílem dnešního setkání. Jako první krok bude vytvořen sdílený portál přístupný všem účastníkům železničního provozu, do kterého budou vkládána potřebná data.“**

Setkání ve Fantově budově hlavního nádraží v Praze se zúčastnili zástupci společnosti Správa železnic, České dráhy, ČD Cargo, METRANS Rail, CZ LOKO, ALSTOM Czech republic, Siemens Mobility, ŠKODA TRANSPORTATION, AŽD Praha, ČD Telematika a Výzkumný Ústav Železniční.

Ing. Pavlína Straková,
tisková mluvčí Drážního úřadu

EFES - EUROPEAN FEDERATION OF EMPLOYEE SHARE OWNERSHIP EVROPSKÁ FEDERACE PRO ZAMĚSTNANECKÉ VLASTNICTVÍ AKCIÍ

Jaký vliv má podílové vlastnictví zaměstnanců na chování a výkonnost podniku?

Získat o této problematice spolehlivé informace stále není snadné.

Donedávna byl hlavním zdrojem informací americký výzkum. Důvodem byla skutečnost, že Spojené státy jsou jediným místem na světě, kde lze nalézt tisíce malých a středních podniků vlastněných zaměstnanci (společnosti s ESOP –

Employee Stock Ownership Plans, tj. programy zaměstnaneckého podílového vlastnictví), takže ekonometrické metody k porovnání reprezentativních vzorků podniků vlastněných zaměstnanci a těch, které vlastněny zaměstnanci nejsou, lze efektivně použít.

Ve Spojeném království se v současnosti mění situace po zavedení systému EOT (Employee Ownership Trusts, tj. zaměstnanecké vlastnic-

ké fondy) s prudkým nárůstem počtu malých a středních podniků vlastněných zaměstnanci.

Poprvé bylo takové srovnání reprezentativních vzorků podniků vlastněných zaměstnanci a podniků, které vlastněny zaměstnanci nejsou, provedeno také ve Spojeném království a přineslo řadu faktů, čísel a odhadů.

Marc Mathieu,
Secretary General

ŠKOLENÍ NA POČÍTAČÍCH POKRAČUJÍ I V PRVNÍM POLOLETÍ 2024

Kancelář předsedy OSŽ opět nabízí pro zájemce z řad členů a funkcionářů OSŽ kurzy „Práce na PC“ na první pololetí roku 2024. Stejně jako v minulém roce již nejsou kurzy rozděleny na začátečníky a pokročilé. Obsah výuky lektor upřesní po úvodní diskuzi s účastníky kurzu dle jejich požadavků a znalostí.

Kapacita: 5 účastníků bez vlastních notebooků (OS Windows 11 a MS Office 2021) + 5 účastníků s vlastními notebooky (minimálně s Windows 8 a MS Office 2013). Obsahem kurzu může být také výuka práce s MS Teams. **Minimální počet účastníků pro otevření kurzu je 5 osob.** Díky malému počtu osob ve skupině se lektor může individuálně věnovat každému účastníkovi.

Na první pololetí roku 2024 jsou naplánovány tři tří denní semináře bez rozlišení úrovně.

- 12. března – 14. března 2024 (úterý – čtvrtek) – uzávěrka pátek 16. 2. 2024
- 16. dubna – 18. dubna 2024 (úterý – čtvrtek) – uzávěrka pátek 15. 3. 2024
- 14. května – 16. května 2024 (úterý – čtvrtek) – uzávěrka pátek 12. 4. 2024

Účastnický poplatek za školení je stanoven na 500,- Kč/osobu. Potvrzení o úhradě daného poplatku obdrží každý účastník na místě oproti hotovostní platbě. Na konci semináře každý účastník obdrží potvrzení o účasti na semináři (možno využít § 203 odst. 2 písm. c) ZP v platném znění. **Refundace ze strany OSŽ-Ú se neposkytuje!**

Školení probíhá v zasedací místnosti v sídle Ústředí OSŽ (Dům Bohemika, Praha 9), kde je rovněž zajištěno bezplatné ubytování pro mimo-pražské účastníky. Obědy jsou zajištěny (účastníci kurzů obdrží stravenku), snídaně a večere si účastníci zajišťují sami na své náklady. Podrobné organizační pokyny obdrží účastníci jednotlivých seminářů společně s pozvánkou.

Přihlášky na jednotlivá školení zasílejte na e-mail: hana.bubikova@osz.org. S případnými dotazy ohledně počítačových kurzů se obraťte na sekretariát předsedy OSŽ: Hana Bubíková, tel: 972 241 924, mobil 731 679 946.

PhDr. Helena Svobodová,
vedoucí kanceláře předsedy



Zámek v Moravském Krumlově oceněn

lu a prostřednictvím expozice Slovanské epopeje Alfonse Muchy a zámeckých interiérů se zámek opět otevřel návštěvníkům.

„Výsledná podoba zachráněné památky

zdůraznila její význam a vrátila ji mezi nejlepší příklady italské renesanční architekt-

туры u nás. Záchranu věže zámku lze bez nadsázky považovat za památkovou obnovu, jejíž význam překračuje hranice regionu,“ sdělili k opravě odborníci z Národního památkového ústavu. A tak zaslouženě město obdrželo památkářského Oscara, kterého převzal starosta Tomáš Třetina. Návštěvníky Moravského Krumlova jistě potěší Vánoční prohlídky zámku, ta poslední se bude konat 22. prosince.

Zdroj: **Ilona Pergrová,**
webeditorka Znojemského deníku
Foto: **Oldřich Sobol**

Záchrana renesanční věže zámku byla součástí rozsáhlých oprav zámeckého areálu

ZMĚNY V OBLASTI ZPROSTŘEDKOVÁNÍ ZAMĚŠTNÁNÍ AGENTURAMI PRÁCE

Od 1. ledna 2024 by mělo dojít k úpravám v oblasti zprostředkování zaměstnávání agenturami práce. Změny se týkají procesu, podmínek pro udělení povolení a upravují se i povinnosti agenturám práce.

Změna je v požadavcích na kvalifikaci odpovědného zástupce agentury práce, přesněji prokazování jeho odborné způsobilosti. Odbornou praxí se rozumí soustavný osobní výkon zprostředkovatelské činnosti minimálně 20 hodin týdně, a tuto praxi bude třeba získat v průběhu 10 let bezprostředně předcházejících podání žádosti. Také proběhla změna v prokazování bezúhonnosti a bezdlužnosti. Dále z důvodu podpojišťování personálních agentur a neochotě pojišťoven uzavírat nové pojistné smlouvy proti úpadku se tato povinnost ruší a nově se zvedá výše kau-

ce z 500 000,- Kč na 1 000 000,- Kč. **Tuto částku je nutno poslat jednorázově a v celkové výši na výzvu Úřadu práce ČR na zvláštní účet.** Nově bude ušlou mzdu vyplácet Úřad práce ČR za stejných podmínek jako je u klasických zaměstnanců (viz článek v Nedrážním obzoru 08/2023, Peněžitá pomoc zaměstnancům u firm v platební neschopnosti).

Změny se také projeví u důvodů pro odejmutí povolení ke zprostředkování zaměstnání. Odejmutí povolení bude povinné pouze v případě vážných porušení zákona o zaměstnanosti, jako je například nelegální práce, zprostředkování zaměstnání bez povolení, diskriminace, opakovaná nesoučinnost při kontrolách inspekce práce. Za další porušení méně závažných případů bude moci dojít k odejmutí povolení na zákla-

dě rozhodnutí Generálního ředitelství Úřadu práce.

Agentury práce mají zprostředkovávat pouze dočasná zaměstnání, z toho důvodu se upravují i pracovněprávní vztahy. Jednou z úprav je zajištění, aby pracovní poměr agenturních zaměstnanců nekončil tzv. ze dne na den. Takže pokud má dočasné přidělení práce skončit předčasně, je stanovena lhůta, kdy nesmí pracovněprávní vztah skončit, a to minimálně 14 kalendářních dnů po dni, kdy bylo jeho skončení oznámeno. Další úpravou je stanovení pevné maximální doby práce pro jednoho klienta v úhrnu tří roků, a to v pěti letech po sobě jdoucích. V případě, kdy bude chtít klient nadále spolupracovat s agenturním zaměstnancem, bude muset ho přímo zaměstnat.

T.Š.

Legislativní rada vlády schválila novelu vyhlášky č. 294/2015 Sb.

Přibudou dopravní značky

Nové dopravní značky budou v příštím roce řidiči potkávat na našich dálnicích a silnicích. Legislativní rada vlády schválila novelu vyhlášky č. 294/2015 Sb. Novinky v ní obsažené vycházejí ze změn v rámci schválené velké novely zákona o silničním provozu a zároveň dochází k zapracování zkušeností z praxe jako reakce na aktuální trendy vývoje silničního provozu. O využívání a umístění nových značek mohou od 1. ledna 2024 rozhodnout příslušné správní úřady.

„Novela zákona o silničním provozu přináší na naše silnice od 1. ledna celou řadu změn. Proto přicházíme i s novými typy dopravních značek, které právě na některé z těchto novinek reagují. Řidiči tak při svých cestách začnou potkávat značky upozorňující na začátek a konec sdílené zóny nebo na dodržování bezpečného odstupu při jízdě na dálnici,“ přibližuje nové značení ministr dopravy Martin Kupka.

Mezi hlavní novinky v dopravním značení patří:



Zavedení dopravní značky IZ 10a „Sdílená zóna“ a IZ 10b „Konec sdílené zóny“ – budou označovat oblast sdílené zóny, nového dopravně urbanistického řešení míst určených pro užívání všemi účastníky silničního

provozu. Sdílené zóny, které mohou být nově zřizovány v rámci úpravy center měst a obcí za účelem optimálního využití veřejného prostoru a současně ke zklidnění dopravy.



Zavedení dopravní značky IP 30f „Parkoviště P+D (Park & Drive)“ – označené typu parkovišť určených pro zaparkování vozidel, jejichž řidiči budou pokračovat do centra města jako spolujezdci v jiném vozidle. Na rozdíl od existujících parkovišť typu P+R nebo K+R zde nedochází ke změně druhu dopravy, ale jen k přestupu více osob do jiného vozidla. Parkoviště typu P+D jsou dnes úspěšně provozována v Rakousku, v Německu, v Belgii, Francii nebo v Nizozemí. Pro lepší představu konkrétního využití, si lze představit výhledově využití např. v okolí sjezdu z D1 Velké Popovice.



Úprava vizuální podoby dopravní značky IP 32 „Bezpečný odstup“ – pozměněná podoba značky bude pro řidiče srozumitelnější a lépe jim připomene, jak odstup správně dodržet. Zatímco dříve na značce bylo vyobrazeno jedno vozidlo a za ním dvě šipky, nyní jsou dvě šipky mezi dvěma auty. Vzniká tak vhodná mnemotechnická pomůcka, bezpečný odstup = 2 sekundy = 2 šipky.



Nová podoba piktogramu e-auta a e-koloběžky – změnou vizuální podoby symbolu

č. 211 pro elektromobil dochází ke sjednocení se symbolem nejčastěji užívaným napříč státy EU, a tedy k většímu porozumění označení zahraničními řidiči. Zavedením určitého symbolu č. 229 pro elektrokoloběžku pak reagujeme na aktuální rozmach tohoto městského dopravního prostředku.



Zavedení speciálního označení vozidla O 5c „Terénní sociální služba“ – vozidla provozovatelů terénních sociálních služeb budou využívat k prokázání nároku na parkování.

Dále dochází například k zavedení nové dopravní značky IJ 15 „Servisní místo pro sanitaci hygienických zařízení obytných vozidel“ nebo k úpravě významu a užití dopravní značky IS 20 „Návěst před křižovatkou pro cyklisty“. **„Jsme přesvědčeni, že nové dopravní značky usnadní řidičům a řidičkám orientaci v provozu a pomohou jim k bezproblémovému dodržování pravidel silničního provozu,“** uvádí Stanislav Dvořák, ředitel Odboru agend řidičů Ministerstva dopravy.

Filip Medelský, tiskový mluvčí MD ČR



Novinky v nájemním bydlení

Někteří z nás si pamatují dobu, kdy pronajímatel musel výslovně souhlasit s tím, že nájemce bude mít trvalý pobyt v pronajatém bytě. Tato skutečnost již neplatí, a naopak se nově zavádí, že nájemce (občan s trvalým pobytem v ČR) nepotřebuje ke zřízení trvalého pobytu v pronajaté nemovitosti souhlas majitele. K zapsání trvalého pobytu nájemci stačí, aby na příslušném obecním úřadě, který vede evidenci obyvatel, předložil platnou nájemní smlouvu. Toť vše, a k ostatním ujednáním se nepřihlíží (zákaz v nájemní smlouvě týkající se trvalého pobytu v nájemním bytě). Může tedy nastat situace, kdy pronajímatel neví, že má nájemníka s trvalým pobytem v pronajatém bytě.

Jaké pak nastává překvapení, když nájemce v něm zůstane přihlášen i po skončení nájmu, a dokonce je na něj uvalena exekuce. Když totiž nájemce skončí v exekuci, exekutor může přijít do bytu, který je adresou jeho trvalého bydliště. A pronajímatel pak může složitě dokazovat, že je vlastníkem každé jednotlivé věci v bytě – a k tomu bude potřebovat účtenky a další doklady.

Rada na závěr: Pokud tedy dojde k ukončení nájmu, měl by majitel nemovitosti aktivně zrušit trvalý pobyt nájemníka na obecním úřadě. K tomuto ukončení trvalého pobytu potřebuje nájemní smlouvu s dokladem o jejím skončení jako např. výpověď, dohoda nebo prokázané uplynutí doby nájmu dle smlouvy.

R.D.

Elektronizace, doručování a uzavírání smluv

Novela Zákoníku práce přinesla implementaci evropských směrnic a jednou z oblastí je elektronizace doručování písemností a uzavírání smluv.

Elektronické doručování písemností

Elektronicky lze nově doručovat právní ujednání týkající se vzniku a změn základních pracovníprávních vztahů např.

- ▶ Informace o obsahu pracovního poměru
- ▶ Určení čerpání dovolené
- ▶ Rozvržení pracovní doby
- ▶ Výplatní listky

§ 355 zákoníku práce obsahuje podmínky pro doručování s využitím sítě nebo služby elektronických komunikací. „Prostřednictvím sítě nebo služby elektronických komunikací může zaměstnavatel písemnost doručit výlučně tehdy, jestliže zaměstnanec k tomuto způsobu doručování udělil souhlas v samostatném písemném prohlášení, v němž také uvedl elektronickou adresu pro doručování, která není v dispozici zaměstnavatele. Před udělením souhlasu podle věty první je zaměstna-

vatel povinen zaměstnance písemně informovat o podmínkách doručování písemnosti prostřednictvím sítě nebo služby elektronických komunikací včetně zákonné lhůty podle odstavce 3. Zaměstnanec může souhlas podle věty první písemně odvolat.“ Za doručení se považuje den, kdy převzetí potvrdí zaměstnanec zaměstnavateli datovou zprávou. Jestliže zaměstnanec převzetí písemnosti nepotvrdí ve lhůtě 15 dnů ode dne jejího dodání, považuje se za doručenu posledním dnem této lhůty.

Pokud zaměstnanec odsouhlasí zaměstnavateli možnost elektronického doručování, bere na sebe plnou odpovědnost, že si bude e-mail pravidelně kontrolovat, a to včetně nevyžádané pošty, jelikož tam může zpráva od zaměstnavatele skončit.

Elektronické uzavírání smluv

Je třeba zdůraznit že tato forma uzavírání smluv je další možností a není to povinnost. § 21 zákoníku práce hovoří, že jestliže se pracovní smlouva, dohoda o provedení práce, dohoda o pracovní činnosti nebo jejich změny uzavřeny prostřednictvím sítě nebo služby elektronických komunikací, je zaměstnavatel povinen zaslat jejich vyhotovení na elektronickou adresu zaměstnance, která není v dispozici zaměstnavatele a zaměstnanec ji pro tyto účely zaměstnavateli písemně sdělil.

Zaměstnanec má právo od pracovní smlouvy, dohody o provedení práce, dohody o pracovní činnosti nebo jejich změny, které jsou uzavřeny prostřednictvím sítě nebo služby elektronických komunikací, odstoupit od okamžiku jejich uzavření, nejpozději však ve lhůtě 7 dnů ode dne dodání jejich vyhotovení na elektronickou adresu zaměstnance. Odstoupení musí být písemné, jinak se k němu nepřihlíží. Odstoupení je možné, jen pokud nebylo ze strany zaměstnance započato s plněním, tj. pokud již začal pracovat.

Doručování do vlastní rukou

Při doručování výpovědi, okamžitého zrušení, zrušení ve zkušební době a dalších písemností týkajících se skončení pracovního poměru nebo právních vztahů založených dohodou o provedení práce nebo dohodou o pracovní činnosti, při doručování odvolání z pracovního místa vedoucího zaměstnance nebo vzdání se tohoto místa, mzdového výměru nebo platového výměru, se písemnost doručuje zaměstnanci zaměstnavatelem do vlastních rukou:

- a) jejím předáním na pracovišti zaměstnavatele,
- b) jejím předáním, kdekoliv bude zaměstnanec zastížen,
- c) prostřednictvím datové schránky,
- d) prostřednictvím sítě nebo služby elektronických komunikací (pokud byl udělený souhlas)
- e) prostřednictvím provozovatele poštovních služeb.

Varianty a) až d) jsou rovnocenné, zaměstnavatel se může rozhodnout, kterou zvolí.

Variantu e), prostřednictvím provozovatele poštovních služeb může zaměstnavatel doručit písemnost zaměstnanci pouze v případě, není-li možné doručení na pracovišti zaměstnavatele.

T.Š.

Co (ne)přinese konsolidační balíček

Jak jistě víte, byl schválený konsolidační balíček, představím vám zde ve zkratce výčet zásadních změn a jejich dopadů do daní od roku 2024.

Veškeré náklady zaměstnavatele na stravování (stravenky, stravenkový paušál, závodní stravování) jsou daňově uznatelné bez omezení, u zaměstnanců jsou osvobozeny do výše 70 % horní hranice stravného pro 5–12 hod. (pro rok 2023 je to částka 107,10 Kč a na rok 2024 dle návrhu by to mělo být 115,50 Kč, ještě není schváleno).

Nepeněžní plnění poskytované zaměstnavatelem zaměstnanci (tzv. zaměstnanecké benefity) jsou u zaměstnance osvobozeny do limitu 21 984 Kč/rok a pro zaměstnavatele je daňově neuznatelným výdajem, částka nad limit 21 984 Kč/rok je pro zaměstnance zdaňitelný příjem a pro zaměstnavatele daňově uznatelným výdajem (jedná se např. sport, kulturu, zdravotní služby, rekreace, životní jubilea aj.).

Dále bylo pro zaměstnance zrušeno:

- osvobození příjmu poskytnutého zaměstnavatelem jako sociální výpomoc.
- sleva na pracujícího studenta ve výši 4 020 Kč
- sleva za umístění dítěte („školkovné“)
- možnost odpočtu o příspěvku zaplacené odborové organizací.

Došlo k úpravě slevy na manžela/manželku, kdy příjem nepřesahuje 68 tis. Kč bude moci uplatnit pouze u manžela/manželky žijící ve společně hospodářské domácnosti s dítětem, které nedovršilo věku tří let.

Nově se navyšuje nemocenské pojištění pro zaměstnance o 0,6 % = celkově se bude odvádět na pojistném 7,1 % na místo 6,5 %.

V rámci stávající daňové podpory životního pojištění a penzijního připojištění, tj. roční limit 48 tis. Kč bude nově možné zahrnout i příspěvky do dlouhodobého investičního produktu a pojištění dlouhodobé péče.

Změny proběhly i u DPP, kde bude povinnost všechny dohody evidovat na ČSSZ, za určitých podmínek vznikne nárok na dovolenou a dochází ke změně v oblasti zdanění. Více informací o DPP probereme v samostatném článku.

T.Š.



KDO ŠETŘÍ, MÁ ZA TŘI

A jak víme, trojka je známka průměrná a je dobré ji nějak vylepšit. Aspoň tak nám to vtoukali ve škole do hlavy. Prostě chtít víc a nenechat se odradit neúspěchy. Přesně tohle lze aplikovat na šetření pracovních úrazů...

Především je nutné dohlédnout na úspěšně (tedy co nejvyšší) odškodnění a na to, aby se pracovní úrazy ze stejných důvodů neopakovaly. V legislativě se tomu říká **přijímání opatření** (odpovědný je zaměstnavatel, u kterého se úraz stal), v praxi se to obvykle řeší opatřením ve formě proškolení zaměstnanců, čímž se před příslušnými kontrolními orgány poschovává např. urychlené zasypání jámy, oprava stroje nebo opožděný návrh technologického postupu. Zde je poměrně velký prostor na **osobní jednání mezi zaměstnavatelem a zástupci ZO OSŽ, která by měla vyvinout tlak odpovídající vážnosti úrazu a příčinám, kvůli kterým úraz na konkrétním pracovišti vznikl.**

Šetření pracovních úrazů patří obecně mezi málo oblíbené disciplíny ZO OSŽ, protože si jinak nedovedeme vysvětlit mnohdy lehkovážný přístup, se kterým se v praxi svazových inspektorů OSŽ Ú setkáváme. Úraz člena se často řeší (nebo vůbec neřeší) se zpožděním a bez znalostí odpovídajících ustanovení zákoníku práce a další související legislativy, které můžete získat např. na našich školeních. Je důležité si uvědomit, že při prvním náznaku, pořádného průšvihů v podobě dlouhodobé nemoci, trvalých následků, snížení odškodnění či ztráty zdravotní způsobilosti (a následného vyřazení), je nutné rychle jednat. Dalším, co je dobré vědět, je to, že **pro jakákoli jednání v rámci šetření pracovních úrazů je partnerem pro zaměstnavatele základní organizace OSŽ poškozeného.** Jedině ta vlastní identifikační číslo právnické osoby

(IČ, IČO) a má podle zákona nárok na nahlázení do veškeré dokumentace, která, byť jen okrajově, souvisí s pracovním úrazem. **ZO OSŽ je dle Stanov OSŽ také odpovědná za obhajobu svého člena** (a pokud je největší odborovou organizací u zaměstnavatele – též nečlena). Pokud teď napíšu *morálně odpovědná*, snad se někomu uleví, ale věřte mi, špatné svědomí umí potrápřit. Proto i vy, ZO OSŽ, máte začít šetřit úraz stejně jako zaměstnavatel. Ten má na to své *bezpečáky*, kteří ale nejsou neomylní. Jsou totiž stejní, jako vy – dobří, špatní, úspěšní a pod tlakem, někdy líní nebo je bolí zuby. Nejsou stroje, a proto je nutné jejich práci *dublovat* a využívat naplno **právo šetřit pracovní úrazy dané zákonem odborovým organizacím.** Byli byste překvapeni, k jak rozdílným výsledkům, zvláště pokud se jedná o úrazy, které se stanou na venkovních pracovištích, v opravárenství a v jiných místech, kde jsou důležité technologické postupy a dodržování interních předpisů, můžete dojít. Kdo ví, že o tom, zda je úraz úrazem pracovním rozhoduje vždy zaměstnavatel, může mít dojem, že šetření je zbytečná práce. Omyl! Při jednáních o výši odškodnění, pokud použijete ty správné argumenty a předložíte své výsledky, lze získat lepší pozici. Opět připomínám, že **veškerá dokumentace, kterou zasílá zaměstnavatel k podpisu odborové organizaci, patří mezi právní dokumenty,** které ve výsledku rozhodují o životě člověka, kterého dobře znáte nebo byste se ho měli snažit poznat (a vyslechnout si jeho verzi úrazu), než dokument podepíšete. Proto nám, inspektorům BOZP, přijde opravdu nezodpovědné to, že Záznamy o úrazu a Záznamy o úrazu – hlášení změn jsou podepisovány bez rozmyslu, bez řádného šetření a o desítky a desítky kilometrů

rá jinde, než se úraz stal. Proto je dobré si se zaměstnavatelem nastavit pravidla a předat mu písemně kontakty pro případy ohlašování úrazů – **podle legislativy se musí každý úraz odborové organizaci ohlásit neodkladně** – a proč a jak by to zaměstnavatel měl dělat, když k tomu s vámi nemá předem dohodnuté podmínky? **Taky připomínáme, že se mj. odškodňuje nejen pracovní neschopnost, související výdaje, škody a trvalé následky, které se vážou k pracovnímu úrazu, ale i všechny následné (související) pracovní neschopnosti až do důchodového věku poškozeného.** Dnes se určitě nejedná o zanedbatelné částky, finanční plnění se odvíjí od stanovené hodnoty jednoho bodu, což je např. v letošním roce cca 400,- Kč (*pozn. valorizuje se*). A pokud vy, ZO OSŽ budete řádně šetřit (a pokud si nebudete vědět rady, klidně nás požádejte o pomoc) dostanete za *jedna...* od nás i od toho, komu pomůžete.



Krátké ohlédnutí za posledním vývojem požární bezpečnosti staveb

Kategorizace

Už od prosince 2021 žijeme všichni s vyhláškou o kategorizaci staveb z hlediska požární ochrany a ochrany obyvatelstva (č. 460/2021 Sb.), která stavby člení na kategorie 0, I, II, a III. Státní požární dozor se podle zákona o požární ochraně vykonává jen u staveb kategorie II a III – tedy k těmto stavbám musí hasiči vydat své stanovisko. Stanovisko k jednodušším stavbám kategorie 0 a I vydat nemohou - bylo by nelegální a stavební úřad jeho získání po nikom nesmí požadovat. Bohužel se to děje dnes a denně... a hasiči pět dní v týdnu zbytečně vydávají zbytečná sdělení o odložení žádostí mimo výkon státního požárního dozoru, protože stavební úřad chce mít jistotu, že stavebník navštívil všech čtyřicet dotčených orgánů.

Na webových stránkách Hasičského záchranného sboru ČR jsou zdarma informace

o kategorizaci, je tam pro všechny jednoduchá pomůcka (program.xls) pro kategorizaci, kde po zadání několika údajů o stavbě rychle zjistíte kategorii vaší stavby. Samozřejmě v případě pochybností se na nás můžete obrátit pro radu.

<https://www.hzscr.cz/clanek/kategorizace-staveb-z-hlediska-pozarni-bezpecnosti-a-ochrany-obyvatelstva.aspx>

Nové technické normy

Od října 2023 je účinná **ČSN 73 0848 Požární bezpečnost staveb – Elektrická zařízení, elektrické instalace a rozvody.**

Norma stanovuje požadavky na kabelové rozvody z hlediska požární bezpečnosti staveb (v návaznosti na normy pro navrhování požární bezpečnosti staveb řady ČSN 73 08xx). Kromě požadavků na kabelové trasy z hlediska požární bezpečnosti stanovuje požadavky na funkčnost kabelových tras,

které napájí elektrická zařízení, která musí zůstat funkční v případě požáru. Dále norma stanovuje požadavky na kabely, vodiče a kabelové trasy z hlediska tříd reakce na oheň, které v případě požáru nemusí být funkční. Norma stanovuje také požadavky na prostory kabelových rozvodů z hlediska požární bezpečnosti. Dále jsou zde stanoveny upřesňující požadavky na zajištění provozu (dodávky elektrické energie) pro elektrická zařízení s požadovanou funkcí při požáru.

Tato norma vyvolala i změnu základních norem ČSN 73 0802 a ČSN 730804 (byly vypuštěny kapitoly o dodávce elektrické energie do nevýrobních a výrobních objektů).

Právní předpisy – stavební zákon a další předpisy

Nový stavební zákon č. 283/2021 Sb. se také vyvíjí, už prošel několika novelizacemi. Jed-

na z nich zrušila vznik Nejvyššího stavebního úřadu, zůstává v podstatě současný model stavebních úřadů (nový bude Dopravní a energetický stavební úřad – pro vyhrazené stavby jako např. dálnice, dráhy, letiště, elektrárny, produktovody apod.). Pro bytové domy bude nadále partnerem „obecní stavební úřad“. Předpis má v současné době dělenou účinnost - pro většinu stavebníků a povolování běžných staveb přijatá novela znamená, že až do 30. 6. 2024 se proces povolování staveb nemění a vše bude fungovat jako doposud. Od 1. ledna 2024 se bude nový stavební zákon týkat vyhrazených staveb.

V současné době neexistují prováděcí vyhlášky (ale to je dědictví minulé vlády).

Podle posledních informací se také odsune plánovaná digitalizace stavebních postupů – tedy celá část sedmá stavebního zákona, a to minimálně o půl roku k 1. 7. 2024 (ano, opět neschopnost minulé vlády cokoli v této oblasti dotáhnout do konce – za osm let!).

Novelizace stavebního zákona vyvolala i změnu zákona o požární ochraně. Od ledna 2024 bychom už neměli přijímat žádné podklady v písemné podobě, ale jen elektronicky. Jak už jsem zmínil nahoře, patrně se tato agenda bude odkládat.

Dále došlo ke změně zákona o Integrovaném záchranném systému – kolegové z oddělení ochrany obyvatelstva se budou vyjadřovat k většině projektových dokumentací, takže většina našich závazných stanovisek k povolení stavby bude ve formě koordinovaných závazných stanovisek. Hasičský záchranný sbor totiž hájí veřejné zájmy na úseku požární ochrany i ochrany obyvatelstva.

Právní předpisy – novela vyhlášky 23/2008 Sb.

Novela vyhlášky o technických podmínkách požární ochrany staveb (č. 232/2023 Sb.) se výrazně dotkla § 23, kde se řeší stavba nebo její část určená k činnosti školy, školského zařízení nebo k zajištění předškolní péče, tedy např. mateřské školky, dětské skupiny apod.

Samotný **§ 23** stanoví požadavky při navrhování takové stavby a účinný je od **1. 8. 2023**. Nový je **§ 23a**, který stanoví požadavky požární ochrany na užívání prostoru, v němž je poskytována služba péče o dítě v dětské skupině. Toto bude účinné až od 1. 1. 2025, ale veřejnost a především provozovatelé např. dětských skupin by si měli zjistit s předstihem, jaké jsou nové – přísnější – požadavky tohoto předpisu (vyhláška je volně ke stažení mimo jiné ve sbírce zákonů).

Elektromobilita

Je to další oblast, kde vývoj je rychlejší než legislativa. Zatím žádný předpis nemáme. Zakázat parkování hybridních a elektroaut hasiči nikde nemůžou (a ze strany EU žádný takový tlak není – naopak elektromobilita má neuvěřitelnou podporu). Ve stavebním předpise, ve vyhlášce č. **266/2021 Sb.**, což je novela vyhlášky o technických požadavcích na stavby je účinný **§ 48b**, který sta-

noví požadavky na vybavení staveb dobíjecími stanicemi. Doporučujeme všem se s tímto seznámit.

Problém není jen samotný průběh požáru elektroaut (my to nakonec stejně uhasíme), problém je s nebezpečnou lithiovou vodou a problémem bude i statika – auta s baterie mi dnes běžně váží dvě tuny, a s tím staré garáže nepočítaly. Sami víte, že nabíječky elektroaut jsou obvykle soustředěné na jednom místě... asi se čeká na pořádný průšvih.

V oboru požární bezpečnosti máme v ruce jen Metodické doporučení, ale protože není podloženo žádnou legislativou, je jeho plnění opravdu dobrovolné. Je k vidění na našem webu:

<https://www.hzscr.cz/clanek/metodicke-doporučení-elektromobilita-a-pozarni-bezpecnost-staveb.aspx>

Připravuje se technická norma **ČSN 73 0838 Požární bezpečnost staveb** – Garáže, kdyby mělo být vše řešeno. A kdy vyjde – nikdo neví...

Fotovoltaika

Je to další oblast, kde legislativou nebo normou doháníme vývoj. Instalace fotovoltaických panelů se znásobily, a to v řádu stovek procent. S tím skokově roste i počet požárů – je to logické, s větším tlakem trhu souvisí menší kvalita výrobků i menší kvalita montáže. Pozorujeme rostoucí počet požárů bateriových úložišť elektrické energie.

V poslední době instalace FVE podporuje zákon č. **19/2023 Sb.**, a prováděcí vyhláška č. **114/2023 Sb.**, o požadavcích na bezpečnou instalaci výroby elektřiny využívající obnovitelné zdroje energie (OZE) s instalovaným výkonem do 50 kW. Při splnění jednoduchých podmínek nepotřebujete stavební povolení ani ohlášení. V zákoně se objevují slova „podmínky zejména požární bezpečnosti“, což svádí jít s tímto k hasičům. Ale vyhláška je v gesci Ministerstva průmyslu a obchodu, není naše. Nás zajímá kategorizace staveb - platí to, co jsem napsal v prvním odstavci. Pokud staveb-

ní úřad – ne hasiči – rozhodne, že se instalace FVE dostane do řízení (povolení či ohlášení stavby - a bude požadovat naše stanovisko) a současně to bude na stavbě kategorie II nebo III, legálně vydáme stanovisko, ale jen po doložení podkladů, což je klasické požárně bezpečnostní řešení zpracovaného autorizovaným odborníkem.

Pokud budete instalovat FVE s výkonem větším, než je 50 kW, budete před zahájením činnosti potřebovat schválenou **Dokumentaci zdolávání požáru**. Tu schvaluje Hasičský záchranný sbor, a pokud to nesplníte, hrozí podle **§ 76 c odst. (2)** zákona o požární ochraně pokuta až 10 milionů korun.

Připravuje se technická norma ČSN 73 0847 Požární bezpečnost staveb – Fotovoltaické systémy. V současné době je stále v připomínkovém řízení. Nevíme, kdy bude platit.

V nabídce obchodů se objevují fotovoltaické panely zavěšené na balkon, s výkonem okolo 600 W, které jen zapojíte do běžné zásuvky. Do této chvíle nám žádný prodejce nebyl schopný dodat nějaký materiál ohledně schválení nebo bezpečné instalace. Tyto malé výrobky nebudeme posuzovat, je to odpovědnost každého, kdo si je koupí a kdo si je do stavby nainstaluje. Pokud nás přesto požádáte o stanovisko, budeme požadovat předložení požárně bezpečnostního řešení zpracovaného autorizovaným odborníkem.

Na úplný závěr vám nabízím opět webové stránky, kde lze nalézt několik informací o pohledu požární bezpečnosti na fotovoltaiku, např. komentované znění vyhlášky č. 114/2023 Sb. o požadavcích na bezpečnou instalaci OZE s výkonem do 50 kW:

<https://www.hzscr.cz/clanek/kategorizace-staveb-z-hlediska-pozarni-bezpecnosti-a-ochrany-obyvatelstva.aspx>

*plk. Ing. Luděk Vrána,
oddělení stavební prevence
krajského ředitelství
Hasičského záchranného sboru
Jihomoravského kraje*





Dobrý den,

dnes ukončíme kapitolu o onemocnění plic a oblasti okolo plic.

Onemocnění mediastina.

Mediastinum představuje **prostor uprostřed hrudníku mezi oběma plícemi**, jsou pokryty viscerální pleurou. Vepředu je ohraničen hrudní kostí, z vrchu horní hrudní aperturou a ze spodu bránicí. V mediastinu je uloženo srdce a velké cévy, nervové svazky, jícnu, průdušnice s odstupy obou hlavních bronchů, velké množství mezenchymální tkáně vystylající a vyplňující prostor mezi těmito orgány. **Topograficky se dělí na horní, přední, střední, dolní, zadní část.**

Záněty mediastina. Akutní mediastinitida je infekčního původu, difúzní flegmona (neohraničený bakteriální zánět šířící se měkkými tkáněmi). Při druhotné infekci rány vzniká lokalizovaná mediastinitida – absces (ohraničený bakteriální zánět). **Příčinou** vzniku je perforace (protržení) tracheobronchiálního stromu nebo jícnu, ke kterému dojde **traumatem, prorůstáním nádoru, lékařským výkonem. Pooperační** raná infekce v oblasti sternu. **Šíření zánětu** z orofaryngeální oblasti, z vertebálních a paravertebálních abscesů.

Chronická mediastinitida je vzácná. Na prvním místě **infekční příčiny** je **tuberkulóza**, na severoamerickém kontinentě **histoplazmóza**. K **neinfekčním příčinám** patří **sarkoidóza, silikóza, následky ozařování, účinek léků**. Systémová autoimunitní choroba – idiopatická fibróza mediastina.

Klinický obraz. Akutní mediastinitida se projevuje náhle vzniklou **horečkou, třesavkou, bolestí na hrudi, dušností, dysfagií, bolestivým polykáním. Otok krku** a oblastí hrudní kosti, **podkožní emfyzém**. U **chronické mediastinitidy** ke klinickým projevům v důsledku rozvoje mediastinální fibrózy s **kompresí velkých cév, dýchacích cest a jícnu**.

Diagnostika. Základem je **zadopřední skiagram hrudníku, CT** s kontrastní látkou.

Léčba. Chirurgem **provedena drenáž, odstranění zánětlivých hmot a zdroje infekce**. Léčba **širokospektrými antibiotiky**.

Nádory mediastina představují **90 % všech onemocnění mediastina**. Nádory a útvary všeho druhu podobné nádorům **působí na své okolí mechanicky, tlakem**. Projevují se subjektivně i objektivně příznaky, **související s velikostí a uložením**. Některé příznaky mohou být natolik charakteristické, že při základním vyšetření mohou vést k podezření na diagnózu. Pro pochopení patogenézy příznaků je potřebná dobrá znalost anatomie mediastina.

Dělení nádorů mediastina: ***vychází z histologické povahy**. Nádory – srdce, thymu, nádory neurogení, mediastinálních měkkých tkání, maligní lymfomy, extragonadální germinální (zárodečné) nádory, teratomy (z embryonální tkáně) a cysty. ***Sku-**

tečné, pravé tumory – ve většině maligní. ***Útvary podobné nádorům** – tzv. nepravé nádory, pseudotumory, představované mediastinálními cystami, uzlinami, cévními strukturami. Nejčastější nádory ***předního mediastina** – thymom, germinální extragonadální nádory (s případnou propagací i do středního mezihrudí). **Nitrohrudní (intraotrakální) struma** – nepravý nádor předního mediastina, může v ní být skryt adenom, ale i karcinom. **Neurogení nádory** jsou v ***zadním mediastinu**, vychází z periferních nervů (interkostálních) a sympatiku. Periferní nervy v mediastinu vychází z bloudivého, zvratného a bráničního nervu. V mediastinu je 10–15 % **maligních mezenchymálních nádorů**, zejména sarkomy. **Lymfomy** tvoří asi 20 % všech nádorů ***středního mediastina**. **Mediastinální cysty** jsou dutinové útvary s vlastní epitelální výstelkou, různé velikosti a lokalizace.

Klinický obraz. Příznaky se liší podle umístění nádoru, které **orgány jsou utlačovány**, nebo do kterých **nádor prorůstá**. Mediastinální symptomy a syndromy mohou být natolik charakteristické, že při základním vyšetření mohou vést k podezření na tumor v mezihrudí. +**Přední mediastinální syndrom** provázen **syndromem horní duté žíly**. Městnání v mozkových cévách vyvolá **bolesti hlavy, pocit tlaku, závrať, duševní poruchy**. Častá je **epistaxe** (krvávenčí z nosu). Sliznice rtů, dutiny ústní, oční spojivky jsou lehce namodralé (cyanotické), **cyanóza** postupuje na kůži obličeje, krku, horní poloviny trupu. **Otok krku** (Stokesův syndrom). **Žíly** na hlavě, krku, pažích a horní části hrudníku jsou rozšířené a nápadně vystupují nad povrch kůže. +**Střední mediastinální syndrom** charakterizován **poruchami funkce dýchacího ústrojí – dušnost, kašel, stridor** (šelest při dýchání) z útlaku průdušnice, **nevdušnost plic**, pohrudniční komplikace. Příznaky postižení zvratného (chrapot), bráničního (vyšší postavení bránice, škytavka), bloudivého nervu (suchý, úporný kašel, záchvaty dušnosti, tachykardie či bradykardie), polykací potíže. +**Zadní mediastinální syndrom – neurologické potíže** s postižením páteře a míchy. Při poškození sympatiku vzniká Claude-Bernardův-Hornerův syndrom – mióza, enoftalmus, ptóza. Při postižení cervikobrachialního plexu vzniká syndrom Pancoastův-Tobiasův – mióza (zúžení zornice), enoftalmus (oko vkleslé do očníce), ptóza (pokles víčka), neuralgie paže (bolest). **Zúžení průdušnice** se stridorem a **vpádáváním** poddajných částí hrudníku, mezižebních prostor, nadklíčkových jamek a nadbříšku. +**Difúzní mediastinální syndrom** vzniká při **generalizovaném postižení mediastina** při rozsáhlé nádorové infiltraci nebo difúzní mediastinitidě. Podle rozsahu se uvedené syndromy sdružují.

Mediastinální uzliny mohou být postiženy **metastázami. Nepravé nádory** media-

stina – pseudotumory – patologické stavy napodobující nádory rentgenologickým obrazem – meningokéla, nemoci jícnu (divertikly, achalázie, hiátová hernie, různé funkční poruchy), cévní abnormality (aneuryzma aorty, pravostranný aortální oblouk), záněty.

Diagnostika. Anamnéza typických příznaků. **Fyzikální vyšetření. Zobrazovací metody** – skiagram hrudníku, kontrastní rentgenové zobrazení jícnu, CT, angiografie, flebografie, lymfografie, echokardiografie, magnetická rezonance MR, PET/CT, endoskopické vyšetření – jícnu, bronchů, mediastina, hrudníku, endoskopický ultrazvuk. **Odběr biologického materiálu a jeho hodnocení.**

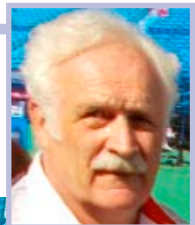
Léčba. Nádory mediastina vyžadují diferencovaný přístup podle svého uložení, rozsahu, biologické povahy. **Chirurgická léčba** je indikovaná u stadia I až III a představuje kompletní resekci. Ve stadiu III je možná **parciální resekce** s následnou **adjuvantní léčbou – radioterapií a chemoterapií**. Radioterapii se může docílit výrazného zmenšení, nikoli úplného zničení tumoru. Chemoterapie je metodou volby u diseminovaného nádoru.

Prognóza je horší, pozdní rozpoznání nádorů v nitrohrudní lokalizaci, omezené možnosti radikálního chirurgického výkonu.

■

**Vážené dámy a pánové,
milí přátelé a čtenáři,
příznivci rubriky nevolané zdraví.
Ať máte spoustu důvodů zářit štěstím
během svátků i v celém novém roce.
Nemocné tělo potřebuje lékaře,
nemocná duše přítele.
Skutečné přátelství je jako
pevné zdraví, stěží si uvědomujeme jeho
hodnotu, dokud o něj
nepřijdeme. Život je největší zloděj. Nej-
dřív Vám ukradne mládí,
potom krásu, dále zdraví a nakonec
uteče od Vás on sám.
Buďte zdraví, šťastní a spokojeni!**





STAROBYLÁ SEVILLA SE STALA FINÁLOVÝM MĚSTEM Billie Jean King Cupu 2023 a naším dalším tenisovým výletem

Ve dnech 6. až 13. listopadu se naše tenisová „miniskupina“ fandů vydala do čtvrtého největšího města Španělska, do Sevilly v provincii Andalusie. Sevilla leží na řece Guadalquivir a má necelých 700 tisíc obyvatel. V úterý jsme vyrazili na náš první zápas se Švýckami. Jejich zápasovou sestavu jsme neznali i když se proslychalo, že jednička Bencicová je těhotná! A byla!

V první dvouhře nastoupila Linda Nosková proti Naefové a po setech 7:6, 4:6 a 6:4 vybojovala první bod. Do druhého singlu vletěl další „nováček“ Maruška Bouzková proti Golubicové a po setech dvakrát 6:4 získala rozhodující druhý bod. Ten Petr Pála má ale šťastnou ruku.

Odveta za loňskou porážku v Glasgow se vydařila. I třetí bod získala ve čtyřhře naše dvojice Barbora Krejčíková a Kateřina Siniaková proti Golubicové s Teichmanovou v poměru 7:6 a 6:2.

Středa byla dnem, který jsme věnovali prohlídce památek a vyzkoušeli španělskou kuchyni. A že je tady na co koukat. Sevilla, o které jsou zmínky již v 9. stol. př. n. l. byla dobyta Féničany a následně Kartáginci. Roku 206 př. n. l. osídlili město Římané a obehnali ho hradbami. V 5. století byla Sevilla dobyta Vizigóty a následně zničena. Následovalo maurské období a později reconquista a španělský zlatý věk.

Ve čtvrtek se v naší skupině utkaly Američanky se Švýckami a také vyhrály 3:0. Tak to v pátek bude boj o postup ze skupiny s USA.



V první dvouhře nastoupila Kateřina Siniaková proti Collinsově a podlehla jí 3:6 a 2:6. Ve druhém singlu Markéta Vondroušová rozstřílela Keninovou dvakrát 6:1. O vítězi skupiny tak rozhodovala čtyřhra. Náš pár Barbora Krejčíková a Kateřina Siniaková porazil Collinsovou a Townsendovou 6:3 a 7:5. Zítra tedy v semifinále narazíme na Kanadu!

V sobotu po 16.hodině nastupuje Barbora Krejčíková proti Stakusic a vyhrává 6:2 a 6:1. Do druhého singlu jde Markéta Vondroušová proti Fer-

nandezové a prohrává po setech 2:6, 6:2 a 3:6. O finalistovi musí tedy rozhodnout závěrečná čtyřhra. V ní se střetla Barbora Krejčíková a Kateřina Siniaková s Dambrowskou a rozehranou Fernandezovou. O výsledku zápasu rozhodly ztráty dvou gamů u Siniakové a po setech 5:7 a 6:7 v tiebraku postoupila do finále Kanada!

Na finále mezi Kanadou a Itálií jsme už šli s klidnou hlavou a viděli jasné vítězství Kanady 2:0. Nevadí, příští rok se nám třeba to dvanácté vítězství podaří...



Naše hráčky Krejčíková a Siniaková asi naposledy spolu



Architektonický zázrak Metropol Parasol je známý jako „houby“ Sevilly



Socha Miguela de Cervantese, autora románu Důmyslný rytíř Don Quixote de la Mancha



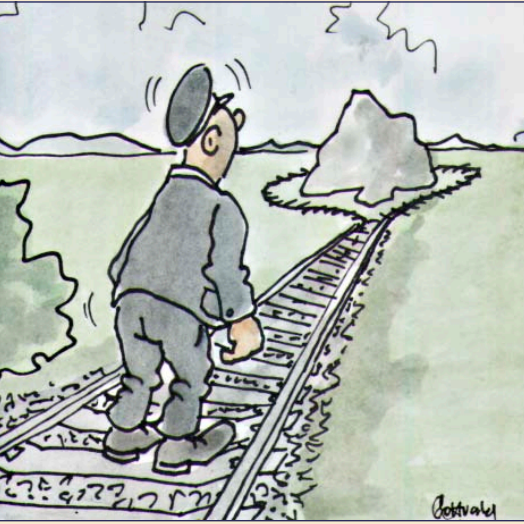
Sevillská katedrála je třetí největší v Evropě



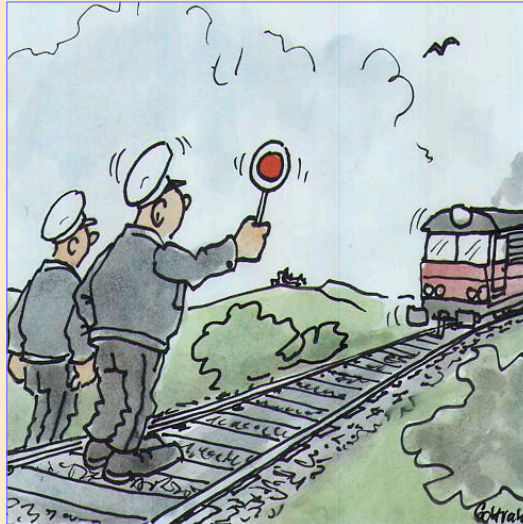
Plaza de España



Kolektiv redakce přeje čtenářům příjemné prožití Vánoc a radostné chvíle roce 2024



Beze slov



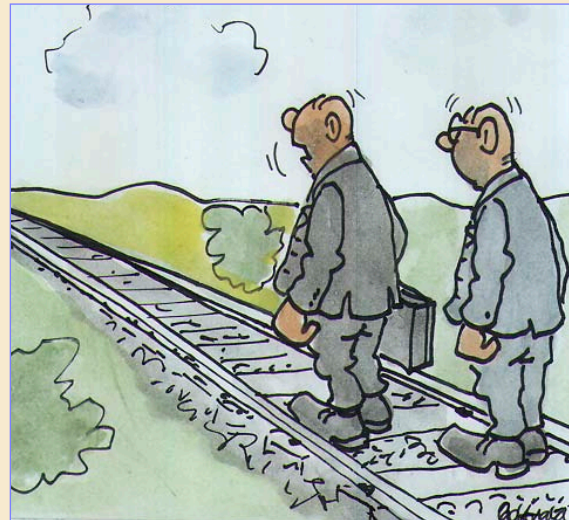
Beze slov



Beze slov



To není možné! Zase takové zpoždění nemáme



K tomu vykolejení muselo dojít.
Ty koleje se tam tak nějak zužují



Nechci vám
do toho mluvit,
ale tady váš vlak
nepřejede.
Tato trať byla
zrušena



Vánoce

Vážení a milí kolegové, zřejmě žádná z událostí v celém roce neumí dát do pozornosti všechny milovníky i odpůrce svátků tak jako Vánoce. Někdo se zuby nehty brání jim propadnout a někdo jako například já si jejich příchod užívá co nejvíc. K vánočním svátkům patří zdobení bytu, pouštění koled, pečení

cukroví, nejrůznější společenská setkání i nakupování dárků pro přátele a rodinu. Někdo tomu říká předvánoční shon, někdo to celé nazývá krásnou vánoční náladou začínající už v listopadu.

Je úplně jedno, zda si domů dáme jednu ozdobenou větvíčku anebo strom, tak vy-

soký, že zlatá hvězda se zarává až do stropu. Ať si tyto svátky každý užije po svém. Byla by škoda, kdybychom o ně z jakéhokoli důvodu přišli. Užijte si krásnou a pohodovou atmosféru s přáteli a s rodinou.

Svařáček

Přes léto upadá v zapomnění. Není divu. Nejlepší je horký, a to k létu jaksi nejde. Jakmile se však začne dřív stmívat a večery lákají k posezení venku jen s teplým plédem, od úst jde pára a nos studí, rázem se objeví. Jeho chuť i vůně se samy připomenou. Svařené víno, které neodmyslitelně k chladným dnům patří. Svůj recept na svařené víno, jistě máte každý, od podzimu ho najdete na každém nápojovém lístku. Proč ho máme tak rádi? V čem je tak výjimečný?

Svařák z červeného vína nepatří mezi vodoběžné nápoje. Již ve starověkém Římě na jeho lahodnou chuť a léčebné účinky nedali dopustit. Každý národ má svoje. Italo-vé mají spaghetti, Vídeň řízek, Francouzi Foie

Gras. Čí je ale svařené víno? O řadu receptů se vedou spory, ale o svařák nikdo, ačkoli ho všichni v lehkých obměnách a pod různými názvy milují. Berme proto tento nápoj jako světové dědictví. Recept na něj něco pamatuje, ale složení je víceméně stejné dodnes.

Červené víno, koření jako hřebíček, skořice, badyán, či anýz, plátek citronu nebo pomeranče a trochu cukru na vyvážení chuti. Čím déle se koření „louhuje“, tím je víno aromatictější a jeho léčebné účinky výraznější. Není proto divu, že se na něco tak dobrého v průběhu stovek let nezapomnělo.

Horký svařák rychle prohřeje při prochladnutí. Pro hřejivé účinky a obsah tříslo-

vin je doporučován při nachlazení. Prokázáno jsou i jeho antiseptické účinky. Rozšiřuje cévy a proto je skvělou prevencí proti kardiovaskulárním onemocněním, posiluje imunitní systém. Již jeho vůně zlepšuje náladu, podporuje trávení a chuť k jídlu. Současné výzkumy prokazují zásadní vliv přírodního antioxidantu na zpomalení změny DNA. Jiné studie prokázaly, že lidem hrozí při konzumaci vína menší riziko postižení demencí a Alzheimerovou chorobou. Zařadte proto dobrý „svařáček“ do své prevence proti podzimním a zimním neduhům, stejně jako třeba saunu, cvičení, dlouhé procházky nebo dobré jídlo.

BOJKOT ZIMY

**Vážení spoluobčané,
byl vyhlášen bojkot zimy!**

Když to ta příroda nezvládá, je nutné, abychom se toho chopili my, lidé.

Po krátkém zamyšlení nad efektivní realizací bylo navrženo následující:

♥ Ti z vás, kteří mají „ptačí“ příjmení, popř. jména (např. Špačková, Kavková, Vrabec, Sýkora, Sýkorová, Jiříček a Jiříčka... Sýkorovy měkké „i“ neomlouvá – gramatika sem, gramatika tam – každý pták dobrý...) vylezou na nejbližší strom a začnou šveholit, švitořit a štěbetat, a jelikož simulujeme jaro, tak se samozřejmě za účelem rozmnožování u toho musí tvářit vlně, dámy poodhalí výstřihy, pánové načechrají chocholy, je povoleno stavět hnízda...

♥ Přirozeně Vrána, Vránová, Havran, Havranová, Vraný a podobná havěť zavřou zobáky a odtáhnou na sever – třeba lyžovat, to je jedno.

♥ Kolegové Suchý, Suchánek, Sušák, Vysušil a jim podobní poberou lopaty, smetáky, vysavače, hadry a fény a začnou odstraňovat sníh a vlhkost, pomůže jim např. Teplý, Teplá.

♥ Ti z vás, kteří disponují příjmením typu – Louka, Fiala, či jmény typu Květa, Jiřina a ojedinelí jedinci jako Petr Klíč apod. se výrazně oblečou, nalíčí a na místech již ošetřených pány Suchým a spol. zahrabou své bosé nohy po kotníky do země, vztyčí paže směrem k nebi a budou se nadále tvářit blaženě.

♥ Ježek, Kuře, Zajíc, Králík – vylézt z brlohu, odblešit a rozmnožovat!!!

♥ Ostatní s nepoužitelnými jmény jako Nykodýmová, Joura, Šilhavá... se lehce oblečou a za tance Volání jara začnou zpívat píseň s jarní nebo letní tematikou (Létó – I. Bartošová, Létó je létó – son of Jamaica – Helena Vondráčková atp.), choreografie je individuální, zakázány jsou pohyby připomínající sníh, sněžení, vánoční stromek, lyžování, let na lyžích, Ježíška, soba a podobné symboly zimy, počet opakování nejméně pětkrát denně!

♥ Pány a dámy Mrázek, Mrázková, Studený, Studená, Zima, Zíma, Zimová a jim podobné je bohužel nutno obětovat - ať si mrznou!

Jaru zdar!!!!!!!



Blahopřejeme

V tomto měsíci slaví narozeniny:

Kateřina Křížová – OHLA ŽS, divize PS

Paolína Surá – TSS Hulín

Hana Zábranská – DPMB