

Internetový magazín Nedrážního republikového výboru
Odborového sdružení železničářů na www.osz.org

- Jednaly P-OSŽ a Ú-OSŽ str. 2
- Odbory a ekonomika str. 3
- NeRV Informuje str. 6
- BOZP str. 7
- Na kávičku... (rozhovor) str. 8
- O zdraví... str. 10
- Tip na na výlet
Za poznáním str. 11
- Za sportem str. 12
- Blahopřejeme str. 12



STALO SE:

► **Bilance drážních hasičů** za loňský rok: přes 7 700 zásahů na železnici i mimo ni; Každý den tak v průměru zasahovaly více než dvacetkrát

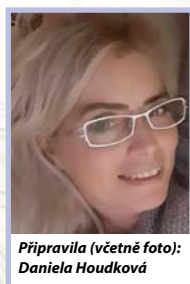
► **Cestující ve Františkových Lázních budou už na jaře příštího roku využívat novou nádražní budovu.** Správa železnic slavnostně zahájila její kompletní renovaci; Celkové náklady stavby dosahují 252 milionů korun

► **Výbor Státního fondu dopravní infrastruktury (SFDI) z resortu dopravy schválil poskytnutí příspěvků na projekty vedoucí ke zvýšení bezpečnosti nebo plynulosti dopravy nebo opatření ke zpřístupňování dopravy osobám s omezenou schopností pohybu nebo orientace (bezpečnost) pro období 2023 – 2024**

► **Změna vlastníka nebo provozovatele silničního vozidla, vydání doplňkové tabulky s registrační značkou nebo zápis silničního vozidla do registru vozidel – to je jen část digitálních služeb v agendě vozidel, které lze nově řešit z pohodlí domova a se slevou přes Portál dopravy**

► **Kupujete dálniční známku? Nechte si poradit od ministra dopravy Martina Kupyky: „Doporučujeme každému, aby ke koupi dálniční známky využil pouze oficiální webové stránky www.edalnice.cz; Známkou bez dalších poplatků lze rovněž pořídit na pobočkách České pošty a na čerpacích stanicích EuroOil.“**

OSŽ jako součást ASO podpořilo protestující zemědělce



Připravila (včetně foto):
Daniela Houdková

V pražských ulicích již od rána 19. února 2024 proběhla plánovaná demonstrace zemědělců podporovaná Asociací samostatných odborů (ASO) a v rámci ní se v odpoledních hodinách připojili také členové Odborového sdružení železničářů (OSŽ), které zde mimo jiné opět připravilo stánek s občerstvením pro demonstrující.

Členové OSŽ sem přišli nejen podpořit zemědělce a jejich požadavky, ale také upozornit na nespravedlnost chystané novely zákoníku práce, a to

především výpověď z pracovního poměru bez udání důvodu.

Ale to nebyly jediné požadavky demonstrujících. Mezi ně především patří

- > **STOP** změnám zákoníku práce;
- > **STOP** současné politice důchodů;
- > **STOP** neřešení přijetí evropské směrnice o minimální mzdě;
- > **STOP** drahým potravinám!

Jak již bylo uvedeno, hlavními důvody protestu jsou – z pohledu ASO-OSŽ – mediálně prezentovaný záměr některých představitelů vládní koalice zapracovat do zákoníku práce pro zaměstnavatele možnost dát výpověď z pracovního po-

Pokračování na str. 2



OSŽ jako součást ASO podpořilo protestující zemědělce

Dokončení ze str. 1

měru zaměstnancům i bez uvedení důvodu a dále neřešení problematiky důchodů zatížených profesí v rámci vládní důchodové reformy, která navyšuje důchodový věk a výrazně zhoršuje podmínky pro odchod do předčasného důchodu.



„Po čerstvých zkušenostech z průběhu projednávání vládního ozdravného balíčku veřejných financí v Parlamentu ČR jsou členové OSŽ přesvědčeni, že je nutné jasně veřejně vyjádřit své výhrady k návrhům legislativních změn dříve, než je vláda, či ministerstvo postoupí do poslanecké sně-

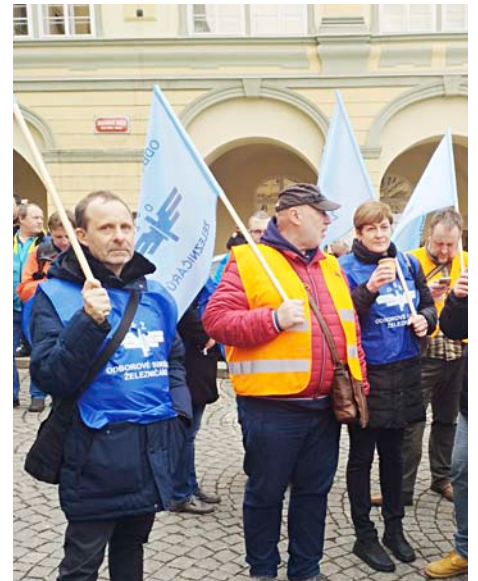
movny. Důležitým principem je také důraz na vzájemnou odborovou solidaritu,“ znělo prohlášení představitelů Odborového sdružení železničářů.

Prahu zaplnilo zhruba osm stovek traktorů. Staly se nejviditelnějším způsobem, jakým mohli čeští zemědělci protestovat proti negativním tendencím programu Green Deal v podobě, jak ho přijala Evropská unie a zároveň i proti zemědělské politice současné vlády.

Předseda ASO Bohumír Dufek se ve svém vystoupení samozřejmě zaměřil na oblast zemědělství a zdůraznil, že dotace mají dostávat malé zemědělské firmy, a ne velké zemědělské společnosti. Vláda podle něho není nápomocna vytvářet malým zemědělcům konkurenčněschopné prostředí vůči velkým supermarketům.

Informoval přítomné, že 6. února požádal ministra zemědělství o svolání zemědělské tripartity, ale do dnešního dne se žádné jednání neuskutečnilo a dnes se ministr pro média tvářil, že se zemědělci jedná.

Závěrem upozornil na skutečnost, že vláda neplní své předvolební sliby a je neschop-



na zajistit řádnou životní úroveň pro českého občana. Poté všem demonstrujícím poděkoval, že byli ve správnou chvíli na správném místě!

Z JEDNÁNÍ LEDNOVÉHO PŘEDSTAVENSTVA A ÚSTŘEDÍ OSŽ

Ministerstvo zdravotnictví zjišťuje, jaké benefity jsou mladými zaměstnanci nejžádanější



Připravila (včetně foto): Daniela Houdková

Jednání Představenstva zahájil a řídil předseda OSŽ Mgr. Martin Malý.

Místopředsedkyně OSŽ a předsedkyně NeRV OSŽ Bc. Renata Dousková se ve svém vystoupení úvodem zaměřila na Dopravní zdravotnictví.

Na poliklinice v Praze Italská stále probíhá rozsáhlá rekonstrukce přízemních prostor, která je spojená s nově zařízeným oddělením pro magnetickou rezonanci. Termín, kdy bude ukončena tato kompletní rekonstrukce, se blíží. Lékaři i nelékařský personál, který na tomto oddělení bude pracovat, se již v tuto dobu zaškoluje na jiných pracovištích. Dopravní zdravotnictví na základě podepsané „Dohody“ s ministerstvem zdravotnictví, VZP a odbory, navýšilo mzdové prostředky pro lékaře a nelékařský personál pracující na lůžkovém oddělení.

U společnosti OHLA se již podepsal dodatek platné kolektivní smlouvy, který obsahuje navýšení odměny u zaměstnanců s platnými odborovými certifikáty na činnost, kterou můžou vykonávat mimo svoji hlavní profesi.

Dále informovala o jednání z RHSD pro zdravotnictví, které se konalo 29. ledna 2024. Jedním z bodů jednání byla informace o závažné skutečnosti týkající se naplnění „Dohody“, kterou podepsalo ministerstvo zdravotnictví, po-

jišťovny, Odborový svaz soc. a zdravotní péče ČR a lékařská komora a týkala se navýšení mezd lékařských a nelékařských pracovníků. Plnění této „Dohody“ je rozporuplné, přičemž velké nemocnice finance mají a menší nemocnice tuto dohodu neplní, neboť nemají dostatek prostředků z pojišťovny.

Dalším bodem bylo jednání o Novele k vytvoření zdravotně sociálních lůžek, která je nyní v mezirezortním připomínkovém řízení.

Zajímavostí také je, že ministerstvo zdravotnictví si udělalo průzkum, který měl za cíl zjistit, jaké benefity zřídít pro své mladé zaměstnance (lékaře, sestry...), aby zlepšily personální situaci ve zdravotnictví. Prostřednictvím dotazníků bylo zjištěno, že zaměstnancům chybí například možnost mít děti v dětských skupinách či preference zkrácených úvazků u mladých lékařů.

Poslední, co se na ministerstvu zdravotnictví projednávalo, bylo téma tvorby nového obsahu „Prevence pojištěnců“, jejímž hlavním cílem je, aby sami pojištěnci se snažili zlepšit svůj zdravotní stav formou zdravého životního stylu. Odměnou by jim byly poskytnuté bonusy od zdravotních pojišťoven.

Na jednání Ústředí OSŽ uvedené informace doplnila. Sdělila přítomným, že v těchto dnech probíhají ve spolupráci se zaměstnavatelem u Dopravního zdravotnictví Aktivy k podepsa-



nému doplnku PKS na letošní rok.

U společnosti CZ LOKO je stejně jako vloni podepsaná kolektivní smlouva na tento rok, a i když v ní není zahrnuto plošné navýšení mezd na rok 2024, přesto k navýšení mzdy dochází. V roce 2023 u této společnosti došlo k navýšení průměrné mzdy cca o 10%. Další dobrou zprávou také je, že CZ LOKO má momentálně dost sjednaných zakázek, a tím je zajištěno dostatek práce pro své zaměstnance.

Stále přetrvávající problém s podepsáním kolektivní smlouvy, je u společnosti Wagon Loster, kde zaměstnavatel přes opakovanou urgenci odborů se stále ještě nevyjádřil k návrhu PKS na rok 2024 předloženém odbory. Přes chybějící podpis na PKS zaměstnavatel stále postupuje v režimu podepsané kolektivní smlouvy za minulá období.

VÝSTAVBA MODERNÍCH AREÁLŮ PRO NYMBURSKÉ A CHEBSKÉ HASIČE MŮŽE ZAČÍT

Správa železnic zahájí na začátku nového roku výstavbu dvou moderních pracovišť drážních hasičů. Zhotovitelem prací v Nymburce bude společnost Metrostav DIZ, v případě Chebu se stavby ujme společnost OHLA ŽS. Výsledkem budou moderní areály, ve kterých nebudou chybět výcvikové a školicí prostory, plochy pro fyzickou přípravu a také odpovídající zázemí pro hasičskou techniku.

V novém dvoupodlažním objektu v nymburské Nádražní ulici nebude chybět operační středisko, ubytovací prostory a jídelna. Přízemí bude tvořit technické a hygienické zázemí, šatny a garáže. V jejich sousedství se bude

nacházet mycí box pro hasičská vozidla a použité hadice. Na střeše budovy se rozmístí fotovoltaické panely. Výraznou dominantou areálu bude 18 metrů vysoká věž, která se využije nejen na sušení hadic, ale nabídne i prostory pro fyzický výcvik hasičů včetně umělé horolezecké stěny.

V areálu ve Vrázově ulici v Chebu budou mít hasiči k dispozici novou dvoupodlažní základnu s veškerým potřebným vybavením a zázemím pro hasičskou techniku. Také její střechu pokryjí fotovoltaické panely, které budou součástí topného systému. V přízemí budovy vznikne vedle technického zázemí, šaten a hygienického zázemí rovněž garáž

pro celkem 13 vozidel. Na ni naváže venkovní stání pro vyprošťovací tank. Ve druhém podlaží bude situováno operační středisko a administrativně-sociální zázemí hasičů. Součástí objektu bude i věž pro lezecký výcvik a požární sport.

V obou tendrech byla stanovena nejvyšší přípustná nabídková cena a podařilo se je vysoutěžit výrazně pod limitem. V Nymburce byla cena zastropována na 182 760 500 korun, vítězem se stala společnost Metrostav DIZ s nabídkou ve výši 158 210 532 korun. V případě Chebu byl limit 189 876 580 korun, společnost OHLA ŽS zvítězila s nabídkou 168 486 834 korun.



Marc Mathieu, Secretary General EFES

SOCIÁLNÍ A ENVIRONMENTÁLNÍ VÝKONNOST

Nové výsledky výzkumu, za nimiž stojí tým nizozemských výzkumníků – Geert Braam, Erik Poutsmas, Roel Schouteten a Beatrice van der Heijden – a který se opírá o několik databází. V oblastech vlastnictví akcií zaměstnanci a sociální a environmentální výkonnosti podniku.

Zjištění ukazují pozitivní a významné pozdější dopady programů vlastnictví akcií na sociální výkonnost podniků (SVP) na základě evropských panelových dat.

Výsledky také ukazují, že pozitivní vliv širokého zaměstnaneckého vlastnictví akcií na SVP se zvyšuje, pokud zaměstnanci vlastní větší podíl ve společnosti, což znamená, že zaměstnanecké vlastnictví akcií zvyšuje orientaci společnosti na vytváření dlouhodobě udržitelných hodnot.

Tato zjištění naznačují, že formální spolumlastnictví může vytvářet kolektivní pocit dlouhodobějšího psychologického vlastnictví

a závazku. Výsledné silnější zapojení zaměstnanců posiluje jejich zájem chránit firmu před ohrožením pověsti ve spojitosti s SVP.

Také z toho vyplývá, že vlastnictví akcií zaměstnanci posiluje dlouhodobou orientaci společnosti na interní zainteresované strany, což má dopad na výsledky nad rámec čistě ekonomické výkonnosti.

EFES – EVROPSKÁ FEDERACE PRO ZAMĚSTNANECKÉ VLASTNICTVÍ AKCIÍ

Ministerstvo dopavy ČR

DESÚ ZEFEKTIVNÍ A ZKVALITNÍ STAVEBNÍ ŘÍZENÍ

Jeden úřad pro územní řízení a povolování nejvýznamnějších dopravních a energetických staveb. Od 1. ledna 2024 začal vykonávat agendu povolování vyhrazených staveb nový Dopravní a energetický stavební úřad (DESÚ). Jeho cílem je zefektivnit, zkvalitnit a zpřehlednit stavební řízení. Výsledkem činnosti úřadu má být rychlejší a odbornější roz-

hodování o klíčových infrastrukturních projektech.

Nový úřad působí jako prvostupňový stavební úřad pro vyhrazené strategické a rozsáhlejší liniové stavby. Konkrétně se jedná například o stavby dálnic a drah, civilní letecké stavby, velké výroby elektřiny s výkonem nad 100 MW, stavby v areálu jaderného zaří-

zení, stavby přenosové a přepravní soustavy a podobně.

Činnost úřadu také významně pomůže městům a obcím se stavebními úřady či hygienickým stanicím. Od samospráv totiž DESÚ přebírá nová vyvlastňovací řízení pro vyhrazené stavby, od krajských hygienických stanic potom posuzování ochrany veřejného zdraví.

ČESKÝ ŽELEZNIČNÍ PRŮMYSL ROČNĚ VYTVOŘÍ STOVKY MÍST PRO ABSOLVENTY STŘEDNÍCH ŠKOL

Čeká na ně atraktivní nástupní plat a další výhody Podniky nabírají i absolventy ze Slovenska či Polska

Každoročně více než 500 míst pro absolventy středních odborných škol a učilišť vytvoří podniky českého železničního průmyslu – členové sdružení ACRI. Podniky, které vyrábějí široké portfolio produktů – od drážních vozidel přes řídicí technologie, komponenty a součástky, vybavení interiérů vozidel nebo například kolejnice, přitom mají zájem především o absolventy oborů elektro, mechaniky, seřizovače, obsluhu CNC strojů a další specializované profese.

Aktivně spolupracují s technickými školami a studenty podporují již během studia. Třeba formou praxí či letních brigád. Některé z nich samy provozují vlastní střední školy. Například do prvních ročníků Střední odborné školy Třineckých železáren nastoupilo v aktuálním školním roce 200 studentů. Podniky ale lákají nejen studenty z Česka. V hledáčku personalistů jsou i mladí Slováci a Poláci, s nimiž mají členové ACRI velmi dobré zkušenosti.

„Průměrný nástupní plat u absolventů v rámci dělnických profesí je okolo 30 tisíc korun. Navíc u některých nabízíme náborový příspěvek až 100 tisíc,“ říká Mgr. Jiří Kutálek, personální ředitel CZ LOKO, významného českého výrobce a opravce lokomotiv ze závodu v České Třebové a Jihlavě a dodává: „Pro studenty středních škol máme zaveden vlastní atraktivní vzdělávací program. V rámci něj mají mimo jiné možnost strávit nějaký čas na vybraných pracovištích dle svého studijního zaměření. Díky tomu získají velmi cennou zkušenost přímo z centra dění a daleko lépe pochopí problematiku, role a souvislosti v rámci jednotlivých úseků výroby.“

Také česká jednička na poli výroby drážních vozidel **Škoda Group** přistupuje k výchově

budoucích zaměstnanců aktivně. Podle viceprezidentky pro HR Šárky Moučkové většina firemních poboček letos počítá s desítkami volných pracovních míst pro absolventské juniorní pozice, což meziročně představuje další nárůst: „Ve Škoda Group pomáháme s výukou studentů ve formě praxí a dalších vzdělávacích programů. V každém městě, kde máme výrobní závod, spolupracujeme přímo se středními školami a podporujeme konkrétní obory. Je to oboustranně výhodná spolupráce, protože studenti se učí dovednosti potřebné pro úspěch na pracovním trhu a my získáme pracovníky, kteří umí, co potřebujeme.“

Vlastní střední odbornou školu provozují **Třinecké železářny**. Škola prošla rozsáhlou modernizací a do výuky zavedla nové technologie. Drží tak krok s rozvojem průmyslu a jeho transformací a současně nabízí úzké propojení výuky s praxí, takzvaný duální systém vzdělávání. Instruktory jsou v kontaktu s Třineckými železářnami a společně připravují učební plány a materiály pro studenty. V letošním školním roce se na škole vzdělává 450 žáků, což je o 70 více než loni. Kromě vlastní střední školy spolupracuje podnik s dalšími školami v regionu a stejně tak s vysokými školami v Moravskoslezském kraji se zaměřením na technické obory.

Zároveň firma a její dceřiné společnosti aktivně komunikují se školami za hranicemi a přijímají absolventy z Polska a ze Slovenska. Zájem o ně deklaruje naprostá většina členů ACRI, a to včetně výrobců, kteří mají mnohem širší záběr než dodávky pro železniční průmysl, jako jsou například společnosti **RE-TIA** (výrobce bezpečnostních a záznamových systémů) nebo firma **RETEX**, která mimo jiné

vyrábí a dodává netkané textilie používané v interiérech drážních vozidel.

Běžnou praxí je podpora studentů již během studia. Ta se přitom netýká pouze praktické výuky či odborné stránky samotného studia. Výrobci nabízejí studentům brigády, pomoc při tvorbě maturitních prací, pořádají dny otevřených dveří a poskytují jim další podporu. „Studentům třeba zaplatíme pracovní oděvy, škole věnujeme materiál do dílen a podobně,“ uvádí Jana Kavalír, manažerka marketingu ze společnosti **DAKO**, která je předním českým výrobcem brzdových systémů pro drážní vozidla.

Podobně postupuje také další člen ACRI – výrobce ložisek **ZKL** se závody v Brně a Klášterci nad Ohří: „Snažíme se vytvářet ty nejlepší pracovní podmínky a přátelské prostředí směrem k našim zaměstnancům a všem spolupracujícím osobám. Tedy například žákům středních škol nebo studentům škol vysokých. Často se stává, že studenti u nás pracují nejdříve brigádně a po ukončení studia vstupují do úvazku už na pracovní smlouvu. Zaměstnanci si u nás cení zejména individuálního přístupu,“ doplňuje Hana Luxová, marketingová manažerka ZKL.

Železniční průmysl je perspektivní obor, tahoun průmyslového sektoru a českého exportu a tento růstový trend trvá už několik let. Spolu s tím roste počet zaměstnanců, který již přesáhl 22 tisíc. S cílem posílit svou pozici na zahraničních trzích zakládají firmy vlastní zastoupení a dceřiné společnosti po celém světě. V současné době takto působí ve více než dvaceti státech a exportní zakázky železničního průmyslu se stávají jedním z tahounů průmyslové produkce a jejího exportu.



MIMOŘÁDNÉ UDÁLOSTI JE TŘEBA VYHODNOCOVAT V SOUVISLOSTECH

Nižší počet projetých návěstí STÚJ, přetrvávající vysoký počet střetů na přejezdech, stabilní počet dopravců, pokračující pokles počtu strojvedoucích, velká provázanost na evropský železniční systém a strategie státních dozorů. To je výčet hlavních témat, která zazněla 14. února na výroční tiskové konferenci Drážního úřadu. Drážní úřad na ní zhodnotil uplynulý rok a představil výhled na rok 2024.

„Rok 2024 se ponese ve znamení obnovy vozového parku českých železničních dopravců, modernizace infrastruktury i zavádění systému ETCS. Dopravci i provozovatelé drah musí plně využívat systém řízení bezpečnosti, v rámci kterého budou důsledně vyhodnocovat všechna rizika. Doposud se řešily mimořádné události jednotlivě. Když se mimořádnosti na stejném místě opakují, je třeba zamyslet se nad všemi souvislostmi a stanovit, jak jim předcházet,“ říká Jiří Kolář, ředitel Drážního úřadu.

Počet **projetých návěstí STÚJ** se meziročně snížil ze 183 případů v roce 2022 na 136 případů v roce 2023. Od jara 2023, po roce platnosti novely zákona o dráhách, byla ze strany Drážního úřadu zahájena realizace sankcí, které ze zákona vyplývají. „Strojvedoucí zvýšili svou pozornost. Věříme, že k poklesu došlo i v důsledku hrozby sankcí a že pozitivní trend bude pokračovat i nadále,“ říká Radek Šafránek, ředitel technické sekce Drážního úřadu. Již dva roky platí nový Zákon o dráhách, který umožňuje potrestání strojvedoucího za opakované projetí návěstí zakazující jízdu během 12 měsíců napomenutím, finanč-

ní sankcí či zákazem řízení. Za uplynulý rok tak bylo postiženo 7 strojvedoucích. Své dozory v oblasti projetých návěstidel zaměřujeme na místa s opakujícím se počtem mimořádných událostí. Provéřeny byly lokality Poříčany a Prahy-Libně. Na obou místech jsme problémy zkoumali v širších souvislostech. Pro zlepšení poměrů bylo přijato několik opatření. V těchto případech se také ukázala nutnost provedení komplexní analýzy hodnocených rizik, jejímž výsledkem musí být přijetí odpovídajících souborných opatření.

Počet **nehod na železničních přejezdech** je stále vysoký, ale v drtivě většině případů jsou hlavními viníky účastníci silničního provozu. Křížení železnice s pozemní komunikací bude vždy rizikovým místem, stejně jako jiné křižovatky. V návaznosti na mimořádné události uplynulých týdnů budou ve spolupráci se Správou železnic prověřeny výtípané přejezdy s ohledem na problematické sklonové poměry. Nadále budou také probíhat kontroly rozhledových poměrů, technického stavu přejezdové konstrukce a úrovně zabezpečení. „V této souvislosti je nutné konstatovat, že povolování staveb železničních přejezdů je proces, do kterého kromě Drážního úřadu, a od 1. 1. 2024 nově vzniklého Dopravního a energetického stavebního úřadu, vstupuje i vlastník pozemní komunikace, silniční správní úřad a příslušný orgán Policie ČR,“ říká Miroslav Hron, ředitel provozní sekce Drážního úřadu. Pokud by byl při kontrolách stávajících přejezdů zjištěn nedostatek související s podmínkami na silniční komunikaci, zaslal by Drážní úřad pří-

slušnému silničnímu správnímu úřadu podnět k prověření situace a případné nápravě, protože sám k takovému kroku nemá zákonné oprávnění.

K dalšímu posunu v úrovni bezpečnosti provozu nejen na našich, ale i na zahraničních tratích, přispěje zavedení **jednotného evropského zabezpečovače ETCS**. Systém funguje jako nezávislý dohled, který automaticky zasáhne v okamžiku chyby obsluhy či jiné nežádoucí situace. Příprava a testování koridorových úseků probíhá v rámci expertní pracovní skupiny, která vznikla v říjnu loňského roku. První pozitivní výsledky již zaznamenala trať Olomouc–Úničov s výhradním provozem, v lednu proběhl první zátěžový test na trati Břeclav–Staré Město a připravují se zátěžové testy na dalších koridorových tratích. „Chci poděkovat za spolupráci Správě železnic i dopravcům, že se do testu ochotně zapojili,“ zdůraznil Jiří Kolář. V tuto chvíli je v ČR 1016 km tratí s instalovanou traťovou částí ETCS a 515 vozidel s instalovanou palubní částí schválených do ostrého provozu.

Díky zavedení důsledného řízení **systému údržby vozidel (tzv. ECM)** i pokračující obnově vozového parku na naší železnici se postupně zlepšuje i technický stav drážních vozidel. Potvrzují to závěry státních dozorů Drážního úřadu.

Počet českých a zahraničních dopravců, kteří mají oprávnění provozovat drážní dopravu po celé ČR, se snižuje. Zaznamenáváme případy, že dopravce již kvůli náročnosti bezpečnostních požadavků nepožádá o obnovení jednotného osvědčení o bezpečnosti dopravce. Aktuálně se po českých kolejích pohybuje 100 českých a 16 zahraničních dopravců. Další 22, především polských a slovenských dopravců, má oprávnění zajíždět pouze do příhraničních stanic. Toto oprávnění získají dopravci snadněji díky našim dohodám o spolupráci s drážními úřady sousedních zemí. Tyto dohody vycházejí z evropských směrnic a jsou jedním z prvků jednotného evropského železničního prostoru.

Počet evidovaných platných **licencí strojvedoucích** od roku 2021 postupně klesá. V roce 2021 skončila platnost prvním desetiletým licencím, a ne všichni strojvedoucí požádali o jejich obnovení. Snižující se počty licencí jsou způsobeny odchody do důchodu, či změnou zaměstnání. I přesto, že zájem o zkoušky strojvedoucích po covidové pauze pomalu stoupá, nedosahuje úrovně před rokem 2020. Nedokáže tak pokles vyrovnat. Ke konci roku 2023 evidoval Drážní úřad 9337 platných licencí, z toho bylo 101 žen. Jejich počet mezi strojvedoucími narůstá.

Licence strojvedoucích	Nově vydané	Celkem platných	Ženy
2023	430	9337	101
2022	393	9732	79
2021	337	10509	66
2020	489	10321	58
2019	666	9995	47
2018	503	9431	31
2017	645	8933	

Rok	Železničních dopravců celkem	Čeští dopravci	Zahraniční dopravci	Pohraniční stanice
2023	138	100	16	22
2022	135	105	20	10
2021	134	110	21	3



Mimořádná pracovnílékařská prohlídka

Mimořádné pracovnílékařské prohlídky se řídí vyhláškou 79/2013 Sb. o pracovnílékařských službách. Na základě § 12 je zaměstnavatel povinen zaměstnance na mimořádnou prohlídku vyslat, když byl přerušen výkon práce z důvodu:

- nemoci po dobu delší než 8 týdnů, s výjimkou výkonu práce v kategorii první podle zákona o ochraně veřejného zdraví a nejde-li o práci nebo činnost, jejíž součástí je profesní riziko nebo nestanoví-li jiný právní předpis jinak,

- v důsledku úrazu s těžkými následky, nemoci spojené s bezvědomím nebo jiné těžké újmy na zdraví, nebo

- z jiných důvodů na dobu delší než 6 měsíců, nejedná-li se o přerušení výkonu práce z důvodu čerpání mateřské nebo rodičovské dovolené.

Mimořádná prohlídka po ukončení přerušení výkonu práce se provede do **5 pracovních dnů** ode dne nového započetí výkonu dosavadní práce.

Jak vyplývá z výše zmíněného § 12, kdy vyhláška dává prostor 5 pracovních dnů a není tedy pravdou, jak tvrdí někteří zaměstnavatelé, že vám nemohou přidělovat práci a snaží se vám vnutit do doby, než dojde k provedení prohlídky, dovolenou nebo neplacené volno. Čerpání dovolené smí nařídít minimálně 14 dní předem a neslouží k řešení výše uvedené záležitosti, ale k regeneraci a odpočinku. Neplacené volno nemůže jednostranně nařídít zaměstnavatel vůbec.

Na druhou stranu, v případě když zaměstnavatel má pochybnosti o vaší zdravotní způsobilosti k vámi vykonávané práci, tak vám práci do doby provedení prohlídky nemusí přidělovat, a v tomto případě by se ale jednalo o překážku na straně zaměstnavatele.

Mimořádnou prohlídku může zaměstnavatel zaměstnanci také nařídít z vlastního podnětu, popřípadě podnětu zaměstnance, nebo na základě informace sdělené ošetřujícím lékařem o důvodném podezření, že změnou zdravotního stavu zaměstnance došlo ke změně zdravotní způsobilosti.

T.Š.

Režim pracovní doby u řidičů

Dopravce musí při přepravách, na které se vztahuje nařízení (ES) č. 561/2006 (přepravy vnitrostátní a na území EU) nebo dohoda AETR (přepravy mimo EU) zajistit, aby řidič dodržoval bezpečnostní přestávku.

Bezpečnostní přestávka

je doba, během níž musí řidič odpočívat, nesmí řídit ani vykonávat žádnou jinou práci

- Po 4,5 hod. řízení musí mít řidič nepřerušovanou přestávku nejméně 45 minut, pokud mu nezačíná doba odpočinku. Tato přestávka může být nahrazena přestávkou v délce nejméně 15 minut, po níž následuje přestávka v délce nejméně 30 minut.

- Denní doba odpočinku se různí, pokud je ve vozidle pouze jeden řidič, bude systém odpočinku následovný:

- O nedělený odpočinek se jedná, kdy v průběhu každých 24 hodin má řidič odpočinek nejméně 11 hodin po sobě následujících, který může být zkrácen na nejméně 9 hodin po sobě následujících nejvýše třikrát mezi dvěma týdenními dobami odpočinku

- dělený odpočinek ve dnech, ve kterých se odpočinek nezkracuje, může být čerpán ve dvou oddělených částech během 24 hodin, přičemž první část musí trvat nejméně 3 hodiny po sobě následujících a druhá nejméně 9 hodin po sobě následujících. V tomto případě se minimální doba odpočinku prodlužuje na 12 hodin.

- V případě dvou řidičů, musí mít každý z nich denní odpočinek nejméně 9 hodin po sobě následujících za každé období 30 hodin.

- Týdenní doba odpočinku:

- ve kterýchkoli dvou po sobě následujících týdnech musí mít řidič dvě běžné týdenní doby odpočinku, tzn. 2x 45 hodin nebo jednu běžnou týdenní dobu odpočinku a jednu zkrácenou dobu odpočinku v celkové délce 24 hodin. Zkrácení však má svá pravidla a musí být vyrovnáno do konce vyrovnávacího období+ kompenzace

- Doba řízení:

- celková doba řízení mezi dvěma denními odpočinky nebo jedním odpočinkem denním a jedním týdenním nesmí přesáhnout 9 hodin. Dvakrát za týden může být prodloužena na 10 hodin.

Týdenní doba řízení nesmí přesáhnout 56 hodin a nesmí být překročena maximální týdenní pracovní doba stanovená v nařízení vlády č. 589/2006 Sb.

Celková doba řízení nesmí přesáhnout 90 hodin za období dvou po sobě následujících týdnů.

R.D.

Důležitá osobní překážka v práci – návštěva u lékaře

V pracovníprávních vztazích obecně platí, že zaměstnanec je povinen chodit k lékaři mimo pracovní dobu, a pouze v případech, kdy to není možné, má nárok na placené pracovní volno na dobu nezbytně nutnou. Přičemž platí, že nezbytně nutná doba

není přesně stanovena zákonem, ale odvíjí se od celkové doby strávené u lékaře, ale také dobou strávenou na cestě k lékaři a zpět do zaměstnání. Podmínkou však je, že zdravotnické zařízení, kam zaměstnanec dochází, musí být ve smluvním vztahu se zdravotní pojišťovnou, u které je zaměstnanec registrován. Další spíše praktickou podmínkou je, že by toto zdravotnické zařízení, kam zaměstnanec odchází, mělo být co nejbližší bydliště nebo pracoviště zaměstnance.

Zaměstnavatel je povinen poskytnout pracovní volno ať již s náhradou mzdy, za předpokladu splnění dalších podmínek, či pouze pracovní volno nejméně stanoveném rozsahu. Zaměstnavatel však určitě není oprávněn poskytování tohoto pracovního volna zaměstnancům jakkoliv omezovat. V případě, že by zaměstnavatel vytvořil k této problematice vnitřní předpis, kde by zaměstnance omezoval v čerpání tohoto volna, dopustil by se porušení zákona č.262/2006 Sb., zákoníku práce a nařízení vlády č.590/2006 Sb.

Způsob prokazování návštěvy zaměstnance u lékaře není stanovena zákonem ani právním předpisem. Je na dohodě zaměstnavatele se zaměstnancem, jaká forma prokázání důležité osobní překážky v práci bude vyhovující.

Zaměstnavatel často prokázání návštěvy u lékaře nevyžaduje, mnohdy se spokojí jen s tím, že mu tento úmysl zaměstnanec oznámí s dostatečným předstihem. Další variantou je, že zaměstnanec si nechá u lékaře potvrdit „propustku“ vydanou zaměstnavatelem. Zaměstnanec ji pak odevzdá zaměstnavateli jako potvrzení, že byl skutečně u lékaře. Potvrzení, které si pacient u lékaře vyžádá, však může být zpoplatněno.

Pokud nastane situace, že by zaměstnavatel chtěl vědět, zda uvolněný zaměstnanec byl skutečně u lékaře v ordinaci, lékař není oprávněn mu tuto informaci podat.

Pokud vznikne kvůli tomu rozpor, může žadateli pomoci jeho zdravotní pojišťovna. Každé ošetření či vyšetření u lékaře se objeví v informačním systému pacientovy pojišťovny, neboť na základě vykázaných příslušných kódů je lékaři zapláceno.

R.D.

rupicová	» 10	PRAKTIČKÝ LÉKAŘ PRO DĚTI A DOROST	MUDr. Markéta Urbanová MUDr. Eliška Zelená	» 16	INTERNÍ LÉKAŘ	MUDr. Miroslav Šlachta
šlá	» 11	ODBĚROVÁ MÍSTNOST	MUDr. Jana Topoláková	» 17	PRAKTIČKÝ LÉKAŘ PRO DĚTI A DOROST	MUDr. Markéta Urbanová MUDr. Eliška Zelená
bek	» 12	PRAKTIČKÝ LÉKAŘ PRO DOSPĚLÉ	MUDr. Barbora Brožková MUDr. Aneta Kralová	» 18	PRAKTIČKÝ LÉKAŘ PRO DĚTI A DOROST	MUDr. Markéta Urbanová MUDr. Eliška Zelená
	» 14	INTERNA II	MUDr. Michal Ševčík	» 19	KL. STŘEŽENÍ	MUDr. Miroslav Šlachta



Budiž světlo!

Na počátku byla Země pustá a prázdná a tma se vznášela nad hlubinou. I řekl Bůh: Budiž světlo! A bylo světlo...

(I. kniha Mojžíšova, Genesis)

Historie světla je dlouhá a fascinující. Tato zlomová technologie, která nastartovala vývoj lidstva, se datuje do doby od 1,7 do 2 milionů let před současností (př. n. l.). Oheň byl pro lidi ten nejlepší dárek, jaký kdy z nebe dostali a díky němu se mohli zahřát, bránit zvířatům a užívat si naplno jídla a nočních radovánek. Postupem času osvětlovaly obydlí lampy plněné živočišným tukem, svíčky z vosku nebo loje (cca 3000 př. n. l.), plynové osvětlení (19. stol.), a konečně vynález žárovky, která 21. října 1879 svítila celých 40 hodin, znamenal pro lidstvo stejnou revoluci, jako ovládnutí ohně. O to smutnější je, v éře inteligentního osvětlení, stále objevovat pracoviště halící se do tmy, zašlé žárovky a kryty zářivky plné mrtvého hmyzu.

Pustíme-li se do tradičního hledání v legislativě, rychle objevíme, že **na osvětlení pracoviště včetně spojovacích cest se užívá denní, elektrické nebo sdružené osvětlení** (pozn. kombinace obojího), **které musí odpovídat náročnosti vykonávané práce na zrakovou činnost a ochranu zdraví v souladu s normovými hodnotami a požadavky** (nařízení vlády č. 361/2007 Sb., § 45). Co to znamená? Bezsporu to, že osvětlení je nejen potřebné pro práci, ale že jeho správné parametry jsou tak důležité, že nařízení vlády bylo v roce 2023 novelizováno, podmínky a hodnoty byly zpřísněny, a existuje řada závazných norem, které výše zmiňova-

né normové hodnoty stanovují. Za zmínku stojí např. ČSN EN 12665 Světlo a osvětlení – Základní termíny a kritéria pro stanovení požadavků na osvětlení, ČSN EN 12464-1 Světlo a osvětlení – Osvětlení pracovišť – Část 1: Vnitřní pracoviště a ČSN EN 12464-2 Světlo a osvětlení – Osvětlení pracovních prostorů – Část 2: Venkovní pracovní prostory, které (jako všechny závazné normy) jsou veřejně dostupné na sponzorovaném odkaze <http://sponzorpristup.agentura-cas.cz>.

Co je ještě dobré vědět? Třeba to, že **pracoviště, které je osvětlováno denním osvětlením, pokud na něm může docházet ke zvýšené tepelné zátěži nebo oslnění, musí mít osvětlovací otvory vybaveny clonicími zařízeními umožňujícími regulaci přímého slunečního záření**, což převedeno do lidštiny znamená, že ve většině případů mají být v oknech žaluzie nebo rolety. A pokud právě vy pracujete v místnosti bez oken a celodenně pod umělým osvětlením, ani to není v pořádku, pokud se nenacházíte na **pracovišti pouze s nočním provozem, pracovišti se speciálními požadavky na osvětlení kvůli technologiím nebo v místě se zvláštními požadavky na ochranu zdraví před nebezpečnými látkami. Nově to platí, že tam, kde nelze zajistit vyhovující denní nebo sdružené osvětlení, lze pracoviště provozovat nebo nově zřizovat pouze ve zcela výjimečných a odůvodněných případech a zaměstnavatel musí zajistit, aby práce na nově zřizovaných pracovištích, a na základě písemné dohody s orgány ochrany veřejného zdraví (pozn. KHS) i na současných pracovištích s nevyhovujícím denním osvětlením, práce netvořila více než polovinu směny nebo aby po nejvýše 2 pracovních dnech trvalé práce příp. následovala nejméně jedna celá směna v prostoru splňujícím požadavky, nebo následoval jeden den**

odpočinku. Povinnost denního osvětlení teď platí i pro místnosti pro odpočinek nebo funkčně vymezené části místnosti pro odpočinek, a samozřejmostí je údržba osvětlovací soustavy na pracovištích dle plánu údržby tak, aby byla pravidelně čistěna a trvale udržována ve stavu splňujícím legislativní požadavky nařízení vlády č. 361/2007 Sb., § 45–45 a). Vše pak musí umožňovat bezpečné používání a tam, kde není vzduchotechnika, musí být vždy umožněno manipulovat s okny a světly (pokud jsou otevíratelné) z podlahy bezpečným způsobem.

Světlo zásadně ovlivňuje naše pocity, výkon a zdraví. Dělá nás šťastnějšími a má pozitivní vliv na naše tělo, mozek, rychlost reakcí, efektivní práci a schopnost vstřebávat informace. Naše tělo světlo miluje a vyhledává. Aneb jak řekl Jan Werich: **Světlo je dům, kde se dá dobře bydlet...**



Soupravy zastavily v Havlíčkově Brodě 37 metrů od sebe



Dne 16. února 2024 v 15.04 hodin ve stanici Havlíčkův Brod minul posunový díl návěstidlo zakazující jeho další jízdu a vjel do postavené vlakové cesty protijedoucího osobního vlaku Os 8747 jedoucího z Havlíčkova Brodu do Žďáru nad Sázavou. Obě soupravy byly zastaveny strojvedoucími. Vzdálenost mezi čely souprav činila 37 metrů. Škoda na místě mimořádné události byla odhadnuta na 30 tisíc korun. Na místě mimořádné události šetří příčiny a okolnosti jejího vzniku dva inspektori Drážní inspekce, která zahájila vlastní šetření této mimořádné události včetně zpracování závěrečné zprávy.

Mgr. Martin Drápal
Foto: Drážní inspekce

...S PŘEDSEDOU DIVIZE AZ SERVIS DÍLNY, DOPRAVA OHLA ŽS, a.s., RUDOLFEM ROZBOŘILEM

Odborové sdružení železničářů včetně Nedrážního republikového výboru OSŽ je živým subjektem, který se neustále mění a rozvíjí. Některé základní organizace se ruší, nové vznikají, ale především je v nich pohyb, který se týká obměny členské základny a samozřejmě v rámci jí také jejich funkcionářů. A protože už uběhl nějaký čas, kdy jsme funkcionářům, a především předsedům Výborů ZO a základním organizacím dávali na stránkách Nedrážního Obzoru slovo, nyní se k tomu vracíme zavedením rubriky „Na kafičku s...“

A protože jsme minule začali společností OHLA, ŽS a.s., a rozhovorem s předsedou Výboru OSŽ ze společnosti OHLA ŽS Oldřichem Sobolou, který sdružuje šest základních organizací, dáme si kafičku s předsedou jedné z nich, a to s Rudolfem Rozbořilem, předsedou divize AZ servis Dílny, Doprava OHLA ŽS.

Jaký vztah máte k odborům a jak dlouho působíte na pozici předsedy základní organizace?

V roce 1997 jsem do společnosti OHLA ŽS nastoupil jako automechanik stavebních strojů a okamžitě jsem se stal členem odborů, neboť mi tento krok přišel jako naprostá samozřejmost. Odbory mají velkou váhu například při kolektivním vyjednávání se zaměstnavatelem či poskytují zaměstnancům podporu například při škodních událostech nebo úrazech na pracovišti.

Po dvou letech jsem se neoficiálně angažoval v základní organizaci více než jen jako

řadový člen. Pomáhal jsem například při pořádání kulturních akcí a tím jsem pomalu a nevědomky směřoval k funkci předsedy, kterou jsem převzal v roce 2013 po Janu Horákovi.

Pod naši základní organizaci spadá AZ servis STK a dílny a u společnosti OHLA jsou dílny a doprava. Členů máme třicet šest. Z toho OHLA má šestnáct, AZ servis dílny čtrnáct a STK má šest členů. Také máme jednu seniorku Věru Vaňkovou, která zároveň zastává funkci hospodářky. Místopředseda je z dílen z AZ servisu Milan Svoboda a finanční revizák Jiří Urbánek je z STK (na snímku vpravo).

Vaše základní organizace vypadá docela rozvětveně, co máte vše na starosti?

Ano, to máte pravdu, mí členové jsou dokonce i z různých koutů republiky a také často pracují v terénu. Svolat výroční schůzi je docela oříšek, proto členy po pracovní době objíždím zvlášť anebo mě musí zastoupit místopředseda či revizák. Vzhledem k tomu, že pro děti členů máme každoročně nachystané mikulášské balíčky, připadal jsem si jako samotný Mikuláš, když jsem členy osobně objížděl, abych jim balíčky mohl předat (usmívá se předseda ZO).



Samozřejmostí, jako předsedy, je moje podpora členům, když se stane nějaký pracovní úraz nebo je potřeba řešit pojistnou událost.

Co se týká druhé stránky předsedování, tak úzce spolupracuji s Oldřichem Sobolem, který sjednává kolektivní smlouvu u společnosti



OHLA ŽS, já vyjednávám kolektivní smlouvu se společností AZ servis.

Od společnosti AZ servis mají členové odborů příspěvek na dětský tábor v hodnotě 1 000,- Kč, pět dní dovolené navíc, příspěvky na kulturní či sportovní akce a také na dovolenou. Jedinou nevýhodou kolektivní smlouvy je, že se uzavírá vždy na jeden rok. Spolupráce s vedením AZ servisu je ale dobrá, takže i přes nabítný program pana majitele se vždy najde čas na jednání a vzájemnou dohodu.

Vraťme se ještě k vaší pracovní pozici opraváře stavebních strojů. Je o tuto pozici zájem nebo se potýkáte s nedostatkem zaměstnanců jako v jiných odvětvích?

Opravář stavebních strojů nepatří zrovna mezi vyhledávané profese. Většina nových zaměstnanců to vzdá již ve zkušební době. Tato pozice je velmi podhodnocená – špinavá práce, často se vyjíždí do terénu a finanční ohodnocení je spíše podprůměrné. Ve svém věku jsem tu paradoxně nejmladší mechanik.

A ještě poslední otázka, kdy zabrousím do vašeho soukromého života. Máte jako předseda tří divízií a běžné pracovní ná-

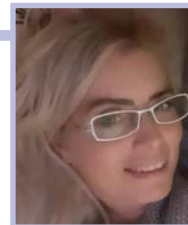
plni ještě prostor na nějaké koníčky?

Ano, předsedování není nikdy dost (zasměje se Ruda Rozbořil)! Jsem vášnivý vinař, a tak jsme s dalšími vinaři u nás v Bohuticích v roce 2010 založili vinařský spolek, jehož jsem předsedou. S tím je spojené i hodnocení kvality vín na okolních výstavách, kde funguji jako garant výstavy či buduji kvalitu vína. Dále jsem zástupcem starosty hasičů, dva roky působím na obci jako zastupitel a mám na starosti revize majetku a pomáhám v organizaci obecních akcí, se kterými je i hodně zařizování. Nejbližší akcí, kterou plánujeme koncem dubna, je vinařský košt. Rád také trávím čas vařením a přípravou rautů pro své známé a přátelé, rybařením, péčí o vinohrad či zahradu. Samozřejmě si najdu čas i na rodinu a s nimi společnou relaxaci – hraní šipek, mariáš...

Děkuji za rozhovor!

Daniela Houdková





BÍLKOVINY – KAŽDÝ DEN, V KAŽDÉM JÍDLE

„Hmmm, co bych si dnes dala dobré...“ znáte taky stav, kdy vás honí mlsná na něco sladkého či slaného, ale hlavně také hodně nezdravého? Pokud vás přepaďají tyto stavy, jeden z možných příznaků je, že jste daný den nedoplnili do těla dostatek bílkovin neboli proteinů.

Bílkoviny tvoří jednu z našich základních stavebních jednotek našeho těla, a tím pádem je jejich každodenní příjem pro naše tělo nepostradatelné. Běžný člověk by měl denně přijmout 10–35 % bílkovin z denního energetického příjmu. Samozřejmě musíme vycházet z toho, jestli jde o muže, ženu, sedavé zaměstnání, sportovce apod. Ideální příjem je 1 g na 1 kg váhy.

A protože dostatečný příjem bílkovin v příjmu potravin má sytící efekt, omezuje především neovladatelné chutě na sladké či slané, a tím ovlivní zbytečný příjem nezdravých tuků a cukrů, což pozitivně přispívá k redukci váhy, dále pomáhá při budování svalové hmoty, ovlivňuje kvalitu vlasů a nehtů a napomáhá k celkové vitalitě člověka.

Možná to vypadá jako jednoduchý úkol, ale když se člověk většinou zamyslí nad složením svého jídelníčku zjistí, že bílkoviny přijímá v minimálním množství.

Bílkoviny najdete jak v živočišné, tak i v rostlinné stravě. V živočišné je to samozřejmě maso, ryby, sýry, jogurty, tvarohy a vajíčka. Ovšem pozor na obsah bílkovin právě v mléčných produktech, neboť spousta z nich obsahuje málo bílkovin a hodně cukru či tuku. Vhodný je řecký jogurt anebo skyr. Množství najdete v tabulce na každém výrobku (viz foto vlevo dole).

V rostlinné stravě bílkoviny najdete například v luštěninách jako čočka, cizrna a fazole. Dále také v ořechách či semenech (zde ale myslíte na to, že potraviny mají vysoký obsah tuku). Výborné jsou rostlinné náhrady masa, jako je tempeh, tofu, seitan či robi "maso", které již dnes zakoupíte v každém obchodě a nemusíte je vyhledávat ve speciálních obchodech se zdravou výživou.

Doplnit bílkovinu je možné i prostřednictvím proteinových doplňků stravy. Jen je vhodné si pohlídat složení a kvalitu výrobku. Vhodné jsou proteinové nápoje především po sportovním výkonu, neboť tzv. hojí namožené svaly.

A pokud přece jen nevíte, jak vhodně bílkoviny zařadit do běžného jídelníčku, mám tu pro vás pár receptů, které připravila výživová koučka Veronika Nohelová (viz foto) – Instagram: [jednoduchost_na_talíři](#) (zde je možné načerpat spoustu inspirace, jak se jednoduše, chutně a zdravě stravovat a nemusíte si odpírat ani právě sladké dobroty).

Snídaně: plněná tortilla z 1 ingredience: hrneček červené čočky, 2 hrnečky vody (4 tortilly) – čočku den předem namočte do vody, ráno i s vodou rozmixujte a pak už jen tvořte na pánvi placky jako palačinky. Hotové naplňte například žervé, šunkou, sýrem, zeleninou nebo tím, co máte rádi.

Svačinka: proteinové mini koláčky s makovou a tvarohovou náplní – 40 g proteinu či lepší mouku (špaldová, celozrnná apod.), 1 vejce, 1 banán, trochu kypř. prášku do perníku/pečiva, případně sladidlo (např. čekankový sirup). Vše smíchejte a vytvarujte koláčky. Pečte cca 10 min na 180 °C. Mezi tím si připravte „náplň“: Tvaroh a mák můžete smíchat s proteinem či čekankovým sirupem, poté kladete na koláčky a pečete ještě dalších 10 min.

Oběd: špagety s mletým masem (můžete použít jak klasické mleté maso tak i vegan variantu): Dáte si uvařit těstoviny, mleté maso osmahnete na pánvi, jakmile bude hotové, přidejte mraženou zeleninu ať se rozehřeje. Nakonec přidáte cca 2 lžíce paloučku (dodá celému jídlu krémovou chuť a není to suché).

Slaná svačinka: celozrnné nebo žitné pečivo, potřít paloučkem nebo žervé, sýr a šunka podpoří množství bílkovin, nahoru avokádo.

Večeře: cuketová pizza: 310 g nastrouhané cukety (lepší je polovina najemno a polovina nahrubo), 1 balení mozzarely – nastrouhat ji, 2 vajíčka, dle potřeby koření. Z nastrouhané cukety vymačkejte vodu, smíchejte vše dohromady, udělejte na plech s pečícím papírem těsto a dejte péct na cca 15 min na 200 °C. Poté si na pizzu dejte cokoliv, co máte rádi na pizze a opět v troubě pečte 10 minut.

Dobrou chuť!



JE DŮLEŽITÉ ZACHOVAT A POPULARIZOVAT ŽELEZNIČNÍ INFRASTRUKTURU V JEJÍ SOUČASNÉ I HISTORICKÉ PODOBĚ

Národní technické muzeum (NTM) získalo do svých sbírek další předměty, které donedávna sloužily v drážním provozu. Smlouvu o jejich předání dnes podepsali v jídelně bývalého dvorního vlaku v sídle muzea na pražské Letné generální ředitel Správy železnic Jiří Svoboda a jeho protějšek z NTM Karel Ksandr. Pokračuje tak spolupráce, kterou oba subjekty navázaly v roce 2020. Cílem je přispět k zachování a popularizaci železniční infrastruktury v její současné i historické podobě.

Národní technické muzeum spravuje a dokumentuje vývoj vědy a techniky v historických českých zemích. To se týká i ex-

ponátů z oblasti železniční infrastruktury, proto v létě 2020 podepsalo se Správou železnic smlouvu o vzájemné spolupráci. Na jejím základě dochází k předávání movitých věcí, které mají historickou hodnotu a poslouží k plnění úkolů NTM jako národní muzejní instituce.

Hodnota převáděného majetku dosahuje téměř dva miliony korun. Nové exponáty NTM se staly součástí staničních zabezpečovacích zařízení z pražského Masarykova nádraží, Moravských Budějovic a Trhového Štěpánova. Dále jde o mechanická návěstidla z Krupé a Moravských Budějovic, vodní jeřáb ze stani-

ce Kladno nebo bubnové nosiče pro traťové jízdní řady z Blatné. Nechybí ani součásti ručně ovládaných závor z Úštěku a přejezdu nedaleko Moravských Budějovic.

Zajímavými připomínkami železniční historie budou nýtovaný trakční sloup ze stanice Praha-Smíchov a kompletní schodiště z tamního severního nástupiště na již snesenou lávku přes celé kolejiště. Ze stanice Bohosudov pak NTM získalo vyřazené světelné návěstidlo a sloup staničního rozhlasu. Historicky cenné jsou rovněž litinové podpěry střechy nástupiště z Rybníště.

Ilustrační foto: Jan Buchta



Generální ředitel Národního technického muzea Mgr. Karel Ksandr





TENISOVÍ „FANS“ MOHLI KONEČNĚ FANDIT I DOMA

Čeští tenisoví reprezentanti se 3. až 4. února utkali v kvalifikačním utkání ve Vendryni v rámci Davis cupu s mužstvem Izraele. Naše fanouškovská grupa byla opět při tom, i když důkladná osobní prohlídka před vstupem do haly kvůli bezpečnosti soupeře, který válčí s teroristickým hnutím Hamás, nás nepříjemně dlouho zdržela.

Obec Vendryně se nachází v okrese Frýdek-Místek na území Těšínského Slezska a leží na řece Olši. Žije zde asi 4 500 obyvatel a značnou část z nich tvoří polská menšina. Naši mladí reprezentanti nám svým výko-

nem předvedli špičkový tenis a my jim za to vytvořili bujarou atmosféru s fanoušky z celé republiky. No a z hotelového pokoje, kde obě mužstva přebývala, vede přímá cesta do haly a všichni mohli v pantoflích dojít až na kurt.

V sobotním úvodním zápase nastoupil Jakub Menšík proti Yshai Olielovi a po setech 6:1 a 7:6 získal pro naše barvy první bod. Druhý bod přidal Jiří Lehečka, který stejným výsledkem 6:1 a 7:6 porazil Daniela Cukiermana. V neděli jsme očekávali lítý boj Tomáše Macháče a Adama Pavláška proti Danielu Cukiermanovi s Edanem Leshem ve čtyřhře,

ale izraelský hráč Cukierman si při dobíhání Macháčova lobu zranil pravou nohu a za stavu 4:1 hosté zápas skrečovali. Následující dvouhra Víta Kopřivy a Orela Kimhiho už nic na naší výhře nezměnila. Stejně ji Víta Kopřiva po bitvě 3:6, 6:3 a 11: 9 vyhrál! A tak náš mladý tenisový tým zvítězil jednoznačně 4:0. Další skupinová fáze se uskuteční od 10. do 15. září. Vyrazovací část je na programu v listopadu ve španělské Malaze. Pevně věříme, že i s našimi reprezentanty!



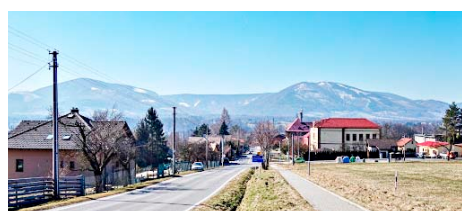
Naše vítězné mužstvo postupuje dál



Fanoušci před halou



Jiří Lehečka děkuje fanouškům



Vítá nás obec Vendryně a hotel Vitality s přímou cestou na kurt



Nejvíce fandů bylo opět z Prostějova



Blahopřejeme

V tomto měsíci slaví narozeniny:

Jaroslav Holeček – TSS Starý Plzenec

Ing. Miloš Šupal – OHLA ŽS Ostrava

Daniela Houdková – redakce Obzor

Hana Žajdlíková – ŽPSV Uherský Ostroh