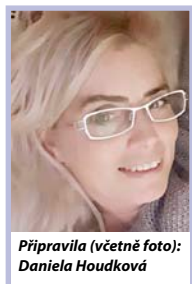


Internetový magazín Nedrážního republikového výboru
Odborového sdružení železničářů na www.osz.org

■ Odborová demonstrace	str. 2
■ Odbory a ekonomika	str. 3
■ Bydlíme	str. 5
■ NeRV Informuje	str. 6
■ BOZP	str. 7
■ Na kávičku... (rozhovor)	str. 8
■ Určeno nejen seniorům	str. 10
■ O zdraví...	str. 11
■ Tip na výlet	str. 12
■ Blahopřejeme	str. 12



ODBORY CHTĚLY DEMONSTROVAT PROTEST NEJEN PROTI ZÁKONÍKU PRÁCE



Připravila (včetně foto):
Daniela Houdková

Den před druhým květným státním svátkem – 7. května 2024 – se v Domě Bohemika sešli členové Představenstva OSŽ v čele s předsedou OSŽ Mgr. Martinem Malým, který celé jednání zahájil.

Hostem jednání byl předseda ASO **Bohumír Dufek**, který přišel s informacemi z jednání tripartity, a rovněž chtěl přítomným představit bližší detaily demonstrace naplánované na 21. května, kterou pořádá Českomoravská konfederace odborových svazů v čele s předsedou Josefem Středulou.

Akce je zaměřená na protest proti některým navrženým změnám v zákoníku práce a prodlužování věku odchodu do důchodu jako součástí vládní návržené důchodové reformy.

(Pozn. red.: *Atentát na premiéra slovenské vlády Roberta Fica však situaci změnil – viz. str. 2*)

Předseda OSŽ **Mgr. Martin Malý** doplnil podrobnější informace z průběhu jednání tripartity, které se věnovalo nejprve problematice zemědělství, a to jednak konkrétním krokům vlády ke zlepšení situace v odvětví v reakci na nedávné zemědělské protesty a jednak také možností pomoci zemědělcům postiženým nedávnými mrazy, které pěstitelům ovoce ale i les-



ním školkám způsobily velmi vážné škody. Mezi dalšími body jednání byla i problematika zavedení duálního školství jako součásti vzdělávacího systému v ČR s tím, že v současné době existují vedle sebe návrhy Hospodářské komory a Ministerstva školství. Tripartita dospěla v tomto ohledu k názoru, že je třeba co nejdříve zpracovat finální návrh tak, aby bylo možné stihnout kodifikaci duálního vzdělávání ještě v rámci stávajícího volebního období vlády a parlamentu.

Dále byla ještě projednána možnost zjednodušení přístupu na pracovní trh v ČR zaměstnancům z nejméně úspěšných zemí, což by mělo napomoci získávání špičkových odborníků či manažerů z těchto zemí do českých firem. Konečně poslední závažnou problematikou projednávanou na tripartitě byla situace ve společnosti Liberty Ostrava, kde řada indicií nasvědčuje pochybnostem o schopnosti stávajícího vlastníka úspěšně realizovat předložený projekt restrukturalizace a zvyšují se tak obavy vlády a odborů o další existenci tisíců pracovních míst

navázaných na tuto společnost.

Předsedkyně Nedrážního republikového výboru **Bc. Renata Dousková** pozitivně ocenila práci předsedů ZO ve společnostech, ve kterých odborové organizace působí. V průměru byl za poslední rok vyjednáán nárůst mezd okolo deseti procent.

Dne 19. června proběhne jednání Dozorčí rady v Dopravním zdravotnictví.

STALO SE:

► **Letošní letní část akce Do práce na kole, celorepublikové aktivity na podporu cyklo dopravy a výzvy, ve které překonávají sami sebe i přemýšlí o svém způsobu cestování do práce tisícovky zájemců a zájemkyň z celé ČR, začala 2. května 2023 za účasti ministra dopravy Martina Kupky – výzvu vyslyšela i redaktorka Daniela Houdková**



► **Na 2 600 dobijecích bodů podpořilo doposud Ministerstvo dopravy v rámci výzev evropských operačních programů; Nynější kapacity tak nejen vystačí pro elektromobily, které se pohybují po našich silnicích, ale zvládnou i jejich výrazně vyšší množství – rezort však i nadále pokračuje v podpoře rozvoje dobijecích míst a řídí se přitom mj. i výzvami a strategiemi stanovenými v memorandu, které podepsal se společností Škoda Auto**

► **Letos v létě budou nad některými lokomotivami v Česku létat speciální drony; Počítá s nimi MD ČR, které chce i díky nim testovat spolehlivost evropského zabezpečovače vlaků ETCS. Evropský systém má nahradit současné technologie, které země používají – zjednoduší dopravcům cesty mezi státy Unie, ale hlavně má zabránit srážkám vlaků způsobeným lidským faktorem**

ZRUŠENO

Ve světle událostí, které se odehrály na Slovensku, a se zřetelem k rozjitřené situaci v České republice, se Českomoravská konfederace odborových svazů rozhodla přispět k uklidnění situace tím, že ruší demonstraci svolanou na 21. května 2024. Činíme tak i po diskuzi se slovenskými kolegyněmi a kolegy z Konfederace odborových svazů Slovenské republiky, kteří nám popsali aktuální situaci na Slovensku.

Českomoravská konfederace odborových svazů vždy a za každých okolností preferovala a preferuje dojít ke zlepšení situace v České republice prostřednictvím konsensu a sociálního dialogu. Proto žádáme premiéra České republiky o jednání s předsedy a předsedkyněmi odborových svazů ČMKOS, abychom tématy, která měla být předmětem demonstrace, mohli projednat a zároveň ukázat společnosti, že takový přístup je nejen možný, ale i efektivnější než eskalace napětí. Věříme, že to jak vláda, tak sociální partneři i naši členové a členky ocení a že se velmi brzy společně sejdem za jednacím stolem. Budme sami příkladem toho, že to jde.

Důvody pro svolání demonstrace trvají a jsou pro nás velmi vážné a důležité pro budoucnost. Jednejme o nich co nejdříve.

■ PRO

- Také
- Je n
- Je n

■ RUŠ

- Zaručení mzdy zohledňují náročnost práce a jejich zrušení není fér.
- Odmítáme politiku levné pracovní síly.

■ PRODLUŽOVÁNÍ ZKUŠEBNÍ DOBY

- Je to jen další nástroj, který zvýší nejistotu pracujících. Ani po 3 měsících člověk nebude vědět, jestli v zaměstnání s ním do budoucna počítají.

společnosti činí věk dožití ve zdraví jen něco málo přes 61 let.

- Zaměstnanci*kyne v ČR odpracují za svůj produktivní věk mnohem více času, než je tomu ve vyspělých zemích Evropy.

NE VÝPOVĚDI
BEZ UDÁNÍ
DŮVODU

DŮSTOJNĚ
PRACOVAT
DŮSTOJNĚ ŽÍT

ZACHOVEJTE
ZARUČENÉ MZDY
PRO VŠECHNY

DŘÍVĚJŠÍ ODCHOD
DO DŮCHODU
PRO NÁROČNÉ
PROFESE

STOP
PRODLUŽOVÁNÍ
VĚKU ODCHODU
DO DŮCHODU



SPRÁVA ŽELEZNIC SPOUŠTÍ DALŠÍ MAPOVÝ PORTÁL ■ TENTOKRÁT PRO ÚSEK VRT POŘÍČANY–SVĚTLÁ NAD SÁZAVOU

Správa železnic nově spustila mapový portál pro vysokorychlostní úsek Poříčany–Světla nad Sázavou. Ten přehledně zobrazuje plánovanou trasu zasazenou do mapových podkladů. Návštěvníci portálu mohou pomocí jednoduchého systému klást dotazy či připomínky přímo k místům, která je zajímají. Odpovídat na ně budou odborníci ze Správy železnic.

Mapový portál GIS (geografický informační systém) pro úsek VRT Střední Čechy je od 13. května přístupný na webu vrtky.cz. Portál uživatelům umožňuje zobrazit různé typy podkladových map včetně katastrálních nebo hlukových, což pomáhá rozlišit různé prvky

infrastruktury jako jsou silnice, mosty nebo tunely, a zobrazit plánovanou trasu v terénu.

„Portál umožňuje veřejnosti přímou komunikaci s našimi odborníky. Lidé jednoduše vidí, kudy by trať měla vést a jak se dotýká jejich vlastních, či třeba obecních pozemků. Jsem přesvědčený, že tímto krokem posilujeme dialog s veřejností a zvyšujeme transparentnost celého procesu přípravy a výstavby VRT;“ popisuje za Správu železnic ředitel Stavební správy vysokorychlostních tratí Jakub Bazgier.

Přímý odkaz na GIS portál:

<https://eu.opencitiesplanner.bentley.com/sudop-praha/vrtstrednicechy2d>

Vysokorychlostní trať Střední Čechy je klíčovou součástí plánovaného koridoru VRT Praha–Brno–Ostrava, který přinese zkrácení jízdní doby mezi Prahou a Brnem na jednu hodinu a nově nabídne spoje na trase Praha–Jihlava s dojezdem kolem 45 minut.

Správa železnic již poskytuje online přístup ke GIS portálům pro úseky VRT Jižní Morava, VRT Moravská brána I a II, VRT Polabí a VRT Velká Bíteš–Brno. Spuštění dalšího mapového portálu je součástí dlouhodobé komunikace s veřejností a snahy zapojit ji do procesu plánování vysokorychlostních tratí v České republice.

Radek Joklík, Aleš Ondrůj, ACRI

20 LET ČLENSTVÍ ČR V EU SE STALO MOTOREM RŮSTU ČESKÉHO ŽELEZNIČNÍHO PRŮMYSLU

Firmy získaly zakázky za stovky miliard korun

Dvacet let členství České republiky v Evropské unii (výročí připadlo na 1. 5. 2024) přineslo podnikům českého železničního průmyslu sdruženým v ACRI – Asociaci podniků českého železničního průmyslu – tržby v řádech stovek miliard korun. Samotné podniky dokázaly po vstupu ČR do EU až trojnásobně navýšit své obraty na trzích zemí Evropské unie (EU) a Evropského hospodářského prostoru (EHP – Švýcarsko, Norsko a Lichtenštejnsko) a na další zakázky na trzích EU si hodlají sáhnout. Členství v EU není jen motorem růstu objemu jejich exportu, ale zvyšuje také tempo inovací a implementace nových technologií do výroby.

„Pro nejvýznamnější firmy českého železničního průmyslu aktuálně činí podíl exportu na trhy EU (resp. EHP) v průměru kolem 80 % produkce a mnohé firmy jsou v rámci oborů, ve kterých působí, evropskou jedničkou. Celkově tak firmy českého železničního průmyslu realizují exportní tržby do zemí EU a EHP ve výši téměř 60 miliard korun ročně,“ říká Marie Vopálenská, generální ředitelka ACRI Asociace podniků železničního průmyslu ČR.

O tom, co přineslo 20 let ČR v EU pro český železniční průmysl, ale i o tom, co chystá stát v oblasti rozvoje české železnice se diskutova-

lo v pondělí 15. dubna na fóru ACRI o budoucnosti českého železničního průmyslu. Diskuse se zúčastnili ministr dopravy Martin Kupka, generální ředitel SŽ Jiří Svoboda, generální ředitel ČD Michal Krapinec, ředitel Drážního úřadu Jiří Kolář, vrchní ředitelka sekce ekonomické spolupráce Kateřina Sequensová z Ministerstva zahraničních věcí ČR a zástupci představenstva ACRI Tomáš Ignačák (Škoda Group), Zdeněk Chrdle (AŽD Praha) a Jakub Weimann (BONATRANS GROUP).

Podle ministra dopravy Martina Kupky má železnice jednoznačně budoucnost a záleží na nás, jak ji napíšeme. Stát se stará o to, aby státem vlastněný dopravce byl zdravý a mohl

investovat do modernizace vozidlového parku. Správa železnic má prostředky, aby masivně modernizovala železniční infrastrukturu. Tím jsou vytvořeny podmínky, které dávají českému železničnímu průmyslu příležitost zúročit svou vynalézavost a aktivitu.

Železnice zažívá investiční boom a na české firmy čekají významné zakázky také doma.

Generální ředitel ČD Michal Krapinec k tomu dodal, že České dráhy plánují vytvořit pro český průmysl také řadu příležitostí, když hodlají investovat do roku 2030 až 160 miliard korun. A to primárně do nákupu vozidel.

Masivně investuje také Správa železnic.

Foto: Archiv Subterra, a.s.



Moderní lokomotiva domácí produkce EffiShunter 1000 – výrobce společnost CZ LOKO

VADÍ TETOVÁNÍ V PRÁCI??? JAK KDE...

V současnosti se setkáváme s nárůstem lidí, kteří mají na svém těle tetování jako s běžnou součástí vizuálního projevu jednotlivce v naší společnosti. Asi je již pryč období, kdy tetování bylo na viditelných místech ojedinělé. A dokonce bylo nutné jej zakrývat oblečením. Nyní je trend opačný a tetování na viditelných místech těla je stále aktuálnější. Co na to zaměstnavatel a zákoník práce?

Přestože platný zákoník práce o zákazu tetování na těle nemluví, mohou existovat firmy, kde zaměstnanci s tetováním na viditelných místech mohou mít problém. Jedná

se především o zaměstnavatele v bankovním či administrativním sektoru státní správy. Zde je kladen přísný důraz na pravidla pro úpravu zevnějšku, kam patří i oblékání, dokonce v některých firmách je požadován dress code. Podrobnější požadavky zaměstnavatele na úpravu vzhledu zaměstnanců jsou zpravidla obsaženy v pracovním řádu či etickém kodexu zaměstnavatele.

Vhodnost či nevhodnost tetování na kůži není právně ani pracovně právně definována s výjimkou rasistických či jinak nevhodných motivů. V některých případech může tetování nepřímo odradit zaměstnavatele

od přijetí tetovaného uchazeče o práci. Šance na prokázání, že zaměstnavatel se dopustil diskriminačního jednání, je ale mizivá.

Přestože jsou zaměstnavatelé k tetovaným osobám tolerantní, existuje několik výjimek, kdy se tetování na těle netoleruje. Jedná se především o rasistické, vulgární nebo jinak urážlivé symboly.

Proto doporučení na závěr zní, aby si každý zaměstnanec včas rozvážil, zda tetování podstoupí a s jakým vytetovaným motivem. Zda mu tetování nezpůsobí problémy jak osobní, tak i zdravotní.

Ilustrační foto: Daniela Houdková



Ing. Pavlína Straková, Drážní úřad

NÁRODNÍ BEZPEČNOSTNÍ PRAVIDLA PRO PROVOZ A TECHNICKÉ POŽADAVKY SPECIFICKÉ PRO ČESKOU ŽELEZNICI BYLY SCHVÁLENY EVROPSKOU ŽELEZNIČNÍ AGENTUROU

Evropská agentura pro železnice zveřejnila na svých stránkách seznam národních požadavků specifických pro českou železnici. Jedná se o přehled národních bezpečnostních pravidel závazných pro dopravce SRD (Safety Rules Database) a technických požadavků NTR (National Technical Rules), které musí splňovat železniční vozidla, která se budou pohybovat po českých tratích.

„Nově schvalovaná vozidla, jejichž výrobci či majitelé chtějí, aby se pohybovala po železnicích více států EU, musí splňovat požadavky technických specifikací pro interoperabilitu (TSI), což je jakási jednotná kuchařka minimálních požadavků na vybavení a bezpečnost vo-

zidel v rámci Evropské unie. Jednotlivé země ale mohou mít na národních železničních sítích určitá specifika, která se od obecných TSI liší,“ vysvětluje Jiří Kolář, ředitel Drážního úřadu. „Obdobná situace je s národními bezpečnostními pravidly, kterými se musí řídit dopravci,“ doplňuje.

Národní požadavky musí být notifikovány Evropskou agenturou pro železnice. Splnění těchto specifik nad rámec TSI pak jednotlivé státy vyžadují po žadatelích o schválení vozidla do provozu a po železničních dopravcích. Od tohoto týdne je možné v databázích SRD a RDD/NTR najít také požadavky Drážního úřadu ČR.

Mezi česká specifika patří například kompatibilita s kolejovými obvody zajišťujícími správnou funkci zabezpečovacích zařízení.

Odkazy na databáze najdete níže. Pro správné zobrazení je třeba nastavit filtr na „Czech Republic“.

Databáze národních bezpečnostních pravidel SRD:

<https://srd.era.europa.eu/reports/adopted-rules>

Databáze národních technických požadavků RDD / NTR:

<https://rdd.era.europa.eu/RDD/NTRListPage.aspx>



Zdroj: Pro náš dům.cz

Co nejvíce zajímá členy SVJ a družstevníky v souvislosti s informační povinností platnou od počátku letošního roku?

Na počátku letošního roku vstoupila v platnost tzv. informační povinnost, což v praxi znamená, že v bytových domech vybavených přístroji se schopností dálkového odečtu má vlastník povinnost všechny příjemce služeb v domě informovat o měsíčních spotřebách tepla pro vytápění a teplé vody. A jak už to bývá zvykem, dlouho tato problematika nikoho příliš neoslovovala a nyní se věci daly velmi rychle do pohybu. V každodenní praxi se setkáváme s mnoha dotazy, které se však velmi často opakují nebo se týkají podobných témat. Samozřejmě nechybí ani názory zcela odmítavé a konfrontační.

Nejčastější otázkou je sama povinnost. Zde platí, že se jako vlastník musíme ujistit (u správce či u našeho poskytovatele poměrového měření), zda máme v domě opravdu přístroje s vlastností tzv. dálkového odečtu. Připomeňme, že přístroje s dálkovým odečtem musí aktuálně splňovat tři vlastnosti – umožnit odečet bez vstupu do uživatelské jednotky, být schopny poskytovat měsíční odečty a být schopny data vysílat na vzdálenosti minimálně 250m. Pokud jsou tyto podmínky splněny, potom povinnost měsíční informace opravdu platí; znamená to, že vlastník musí svou informační povinnost plnit vůči všem příjemcům služeb v domě, a to v zásadě s jednoměsíčním posunem. Tedy letos, právě nyní počátkem března nalézají první měsíční informace o spotřebě své adresáty. Co musí měsíční informace obsahovat? Primárně – je-li to informace o spotřebách, uvádí spotřeby. Spotřeby v technických jednotkách anebo v případě indikátorů bezrozměrné spotřební jednotky (dílký). Mimo to, jsou-li k dispozici i historická data z minulého období, pak i meziroční srovnání, které v případě tepla pro vytápění musí být očištěno o klimatický vliv. Druhým požadovaným srovnáním je srovnání s referenčním příjemcem služeb, což je zjednodušeně řečeno průměr v domě (v zúčtovací jednotce). Obě uvedená srovnání musí být pro větší názornost v grafické podobě.

Pokud náš dům není vybaven přístroji popsanými výše, potom informační povinnost nevzniká. V takovém případě má ale dům povinnost takové přístroje instalovat při nejbližší vhodné příležitosti (výměna bytových vodoměrů na teplou vodu, kalorimetrů či indikátorů), nejpozději však od konce roku 2026, neboť od 1. 1. 2027 platí informační povinnost celoplošně a bez výjimek. Dodejme, že povinnosti se vůbec netýkají bytových vodoměrů na studenou vodu, ale je mnoho velmi dobrých důvodů (zejména kontrola nežádoucího přetlačování studené vody do vody teplé) sledování spotřeby studené vody v plném rozsahu do informační povinnosti zahrnout.

Co se týče samotného předávání měsíční informace, očekává se, že vše bude probíhat v elektronické formě. Ano, je to rychlé, průkazné, levné. Nicméně jsou mezi námi spoluobčané, zejména senioři, kteří nejsou ani vybaveni, ani schopni touto formou informace přijímat. Platná legislativa říká, že přeje-li si příjemce služeb obdržet informaci v listinné podobě, je povinností vlastníka mu vyhovět, avšak za cenu možného zpoplatnění „papírové“ formy. Proto se zdá být velmi rozumný přístup řady SVJ, kde členové výboru nabízejí v rámci úředních hodin poskytnout měsíční informaci v elektronické formě na počítači v kanceláři SVJ, vše při zachování zásad ochrany osobních údajů.

Závěrem nemohu nezmiňovat názor absolutních odpůrců měsíčních informací. Jedná se jak o názory až militantně odmítavé, tak o názory, z nichž je zřejmá snaha najít jakoukoliv skulinu k odmítnutí vyžadované praxe. Je třeba zdůraznit, že se jedná o legislativu (zákon a vyhlášku) jako každou jinou a že chceme-li žít v právním státě, je třeba ji bezvýhradně dodržovat. Žádné hlasování na shromáždění vlastníků na zákonné povinnosti nic nemění. Asi by komukoli přišlo absurdní si na schůzi SVJ odhlasovat, že členové tohoto SVJ budou jezdit na červenou místo na zelenou. Ale nikomu absurdní nepříjde si odhlasovat, že v našem domě (v našem SVJ) měsíční informace nechceme. Dodávám, že nesplnění této povinnosti je správním deliktem a může být pokutováno částkou do výše až 200 tisíc Kč, která by v daném případě šla k tíži statutárních zástupců společenství.

Měsíční informace o spotřebě je stále ještě novinkou. Až delší a rozsáhlejší praxe ukáže, zda je třeba něco měnit či doplňovat. V současné době, kdy jsme sotva začali, není kritika na místě a je projevem emocí, nikoli rozvážného hodnocení. Osobně si myslím, že měsíční informace se brzy stane samozřejmostí, na kterou se v klidu stihneme podívat v mobilu, než nám přijede tramvaj. Ano, je to totiž v podstatě velmi stručné a velmi úderné sdělení, které pro nás třeba bude řadu měsíců banálním opakováním očekávaného a najednou ejhle, něco se děje! Nepochybně nás bude zajímat PROČ? A to je ten kýženný cíl – mít vlastní spotřebu pod kontrolou, vyvarovat se nemilých překvapení při ročním vyúčtování a nakládat se zdroji i vlastní peněženkou racionálně.

Ing. Jiří Zerzaň, Techem, spol. s r.o.

Kontrola technického stavu budovy po zimě, dobrý základ pro celý rok

Zima je s velkou pravděpodobností za námi. Nadešel ideální čas, kdy zkontrolovat co vše na našem domě napáchala. Tyto zjištění nám výrazně pomohou v plánování aktivit pro příští období.

Mezi nejvíce namáhané části patří: střeška a systém odvodu dešťové vody, respektive vody z rozpuštěného sněhu. Časté střídání teplot okolo bodu mrazu znamená potenciální narušení střešní krytiny, a to zejména u střech, které nemají dokonalý odvod. Voda vzlíná i do těch nejmenších skulin a při zamrznutí nabývá svůj objem, trhliny se zvětšují, pojme větší množství vody, která opět zamrzá, a tak by se dalo pokračovat. Každému je jistě jasné, že detekce a následné odstranění těchto vad je jeden z nejdůležitějších momentů, které musíme u takového typu střech po zimě realizovat.

Společným problémem střech plochých i sedlových je odvod vody. V zimních měsících dochází k postupnému odtávání a odtoku této vody okapovým systémem. Pokud teploty dlouhodobě dosahují hodnot pod bodem mrazu, voda začíná zamrzat ve svislé části systému. Pokud je množství sněhu vyšší (tak jak tomu bylo i při letošní zimě), může dojít k úplnému zaplnění a zamrznutí svislé části. I v tomto případě hrozí porušení okapu, vznik trhlin ve spojích a v extrémním případě až k úplnému roztržení. Odtékající voda pak může ze systému unikat, dostat se do obvodového pláště a napáchat tak další škody, jejichž odstranění může dosahovat nemalých hodnot. Kontrola a následná oprava zjištěných vad je nezbytná.

Silný a nárazový vítr patří k další neblahým úkazům, které v kombinaci se zamrzlou a následně tající vodou mohou způsobit značné problémy. Je nutno zkontrolovat, jak zimu přečkaly jednotlivé střešní detaily, oplechování a podobně.

Další velmi namáhanou konstrukcí jsou balkony a lodžie. Tyto prvky jsou povětrnostními vlivy namáhány jako ty předešlé, a navíc pohyb osob zvyšuje potenciální nebezpečí jejich narušení. Je nutno zkontrolovat, jak zimu přežila povrchová úprava, která neplní jen hledisko estetické, ale hlavně protikorozní. Korozie je v tomto případě ten největší nepřítel. Oprava laku vyjde jistě mnohem levněji než případná výměna.

Balkony i lodžie jsou osazeny zábradlím. V současné době se pro jejich upevnění používá ve velké míře materiálů, které nekoroďují, ale balkony starších technologií, které jsou osazeny drátoskly v kovových rámečcích, představují opravdu potenciální riziko úrazu, pokud nejsou v perfektním stavu. Vadné rámečky, případně ty, které vykazují značné napadení korozí, je nutné vyměnit, to také platí u dráto skleněných vyplní, které jsou poprasakané a pukliny umožňují vniknutí vody dovnitř skla. Tato voda může sklo roztrhnout a následně může dojít k vypadnutí výplně, které je velmi nebezpečné pro osoby pohybující se pod takovýmto balkonem, a navíc zábradlí bez výplně neplní svoji zábrannou funkci.



Náhrada škody při majetkové nebo nemajetkové újmě

Problematikou náhrady škody se zabývá především občanský zákoník (zákon č. 89/2021), který upravuje práva poškozeného a stanovuje podmínky pro kompenzaci jak majetkové, tak nemajetkové újmy. Mimo občanský zákoník pak řeší náhradu škody především zákoník práce.

Legislativa rozlišuje dva možné typy újmy na základě toho, čeho se vzniklá škoda týká. Dle aktuální právní úpravy se může jednat buď o **újmu majetkovou**, jíž představuje škoda na jmění, nebo **újmu nemajetkovou**, v případě poškození zdraví nebo pošramocnění pověsti dotčené osoby.

O majetkové újmě se tedy hovoří v souvislosti se ztrátou, která vznikla na majetku poškozené osoby. Může to být buď cena nebo také ušlý zisk. V zásadě platí, že **majetková újma** je vyjádřena v penězích a **nemajetková újma**, neboť se jedná o škodu na jeho zdraví, soukromí nebo cti, přestože je hůře vyčíslitelná, je často rovněž vyjádřena v penězích.

Pojem odpovědnost za škodu není přesně definován, ale při jejím uplatňování se vychází z principu odpovědnosti za řádné plnění povinností.

Mezi okolnosti, které předcházejí vzniku újmy patří protiprávní jednání, jeho vznik, příčinná souvislost, či zavinění.

Existují také okolnosti vylučující povinnost nahradit škodu, přestože určitá újma vznikla. Je to v případech, kdy pachatel jednal v krajní nouzi nebo v rámci nutné obrany. Samozřejmě, že v případě použití institutu nutné obrany je nezbytné zohlednit také její přiměřenost.

Krajní nouze zase představuje okolnost, kdy je škoda způsobena v důsledku snahy odvrátit nějaké nebezpečí.

Nejběžnějším způsobem, jak získat kompenzaci za vzniklou újmu, je písemné uplatnění požadavku o náhradu škody poškozeným. Pokud škůdce odmítá uznat vzniklou škodu přichází na řadu občanskoprávní žaloba.

V případě, že je podána žaloba na náhradu škody, je v rámci civilního řízení nezbytné, aby poškozený prokázal, že k újmě skutečně došlo a že existuje **souvislost mezi protiprávním jednáním škůdce a vzniklou škodou**.

R.D.

Náhrada za škody způsobené zaměstnavateli

Náhrada škody zaměstnancem je řešena dle zákoníku práce, který jasně stanovuje okolnosti, za kterých je pracovník povinen kompenzovat zaměstnavateli újmu, jíž mu způsobil. Jestliže škoda vznikla porušením pracovních povinností zaměstnancem nebo v souvislosti s plněním pracovních

úkolů, je pro uplatnění nároku na náhradu škody potřeba, aby byly splněny následující předem stanovené podmínky dle zákoníku práce. Tzn. že zaměstnanec způsobí zaměstnavateli škodu porušením povinností při plnění pracovních úkolů nebo v přímé souvislosti s nimi. Dle zákoníku práce za způsobenou škodu zodpovídá do výše čtyřapůlnásobku svého průměrného měsíčního výdělku.

V případě, že škodu způsobil úmyslně, v opilosti nebo po užití jiných návykových látek odpovídá zaměstnanec za škodu v plné výši.

Pokud nemá zaměstnavatel se zaměstnancem podepsanou dohodu o odpovědnosti za svěřené hodnoty, má zaměstnavatel povinnost zavinění zaměstnance prokázat.

Závěrem mi dovoluji připomenout skutečnost, že OSŽ má pro své členy sjednanou pojistku na škodu způsobenou zaměstnavateli. Tato pojistka se neustále aktualizuje z důvodu změny legislativy a finančního krytí pojistných událostí. Doporučuji se přesvědčit, zda je každý pojištěnec (člen OSŽ) pojištěn ve správné výši. Stále je platné známé rčení: **“Kdo je připraven, není překvapen”**.

R.D.

SKANSKA

Více než 60 let buduje kolejové stavby na českém a slovenském trhu

Společnost SKANSKA je dodavatelem všech typů kolejových staveb v celém jejich životním cyklu, od výstavby přes údržbu až po jejich rekonstrukci. Díky svým mnohaletým zkušenostem a využívání moderních technologií dokáže garantovat včasnou a kvalitní realizaci zakázek velkého rozsahu, a to jak v oblasti inženýringu, tak v oblasti jednotlivých realizací.

Železnice

SKANSKA provádí modernizace, údržbu a rekonstrukce železničních koridorů, regionálních tratí, železničních stanic a vleček včetně silnoproudých a slaboproudých technologií. Staví železniční mosty, podchody, propustky, odvodňovací systémy a provádí protihluková opatření. Dále poskytuje služby v oblastech kolejová mechanizace a geodézie.

Městská kolejová doprava

Jako významný dodavatel kolejového svršku pražského metra a tramvajových tratí provádí

také dodávky technologických celků i speciálních konstrukcí, a to jak při výstavbě, tak při rekonstrukcích.

Řada pracovníků společnosti SKANSKA je členy Odborového hnutí železničářů a patří do Nedrážního republikového výboru OSŽ.

Předsedou základní organizace je Petr Dvořák.

Na snímku záběr na letní tábor Krounka, který základní organizace pořádá se spolkem DUHA KROUNKA v termínu 14. až 27. července 2024 na táborové základně LEDETA ve Zvůli – Česká Kanada jižní Čechy.

Info na táborovém webu

www.krounka.ic.cz

Více zde: <https://www.osz-skanska.cz/>





Oleandr I

Jedna z těch kytek, které milujete, když kvetou, ale jejich stěhování jaro podzim je trochu oříšek, a tak každým rokem uvažujete, jestli to vlastně stojí za to. Plán zněl jasně... pomalu sundat ze skříňky, pak rudl a ven, mezi ostatní kluky listnatý, pichlavý a veselící se z letnění na zahradě. Taky jsem se, jako správný bezpečák, snažila dodržet všechny ty obrázky s panáčkem, co má úplně rovný záda a s břemenem se nepřeklání, všechny ty, co vám ukazujeme na školeních... aaaa rup, v bederce to najednou louplo, a to bylo tak všechno, co jsem ten den zvládla... Je mi jasné, že jako příklad pracovního úrazu to neobstojí (protože co je doma nebo na cestě do práce, to se nepočítá), ale proč bychom si na základě mého trápení nemohli něco zopáknout.

Tak tedy hypoteticky – šéf vám dá příkaz přestěhovat oleandr a příkazy se přece plní. I taková práce na pokyn nadřízeného je práce a vůbec nevadí, že to *nemáte v popisu*. Co na tom, že jste na to sami, květináč vypadá OK a vy přece znáte ty obrázky. Pokud vám, stejně jako mně, při tom rupne v zádech, určitě to mechanismu pracovního úrazu vyhoví. Jak víme, zákon č. 262/2006 Sb., zákoník práce (dále v textu ZP), § 271 písm. k) odst. 1 definuje pracovní úraz jako *poškození zdraví nebo smrt zaměstnance, došlo-li k nim nezávisle na jeho vůli krátkodobým, náhlým a násilným působením zevních vlivů při plnění pracovních úkolů nebo v přímé souvislosti s ním*. Pracovní úrazy, což možná nevíte, mohou vznikat i za zcela specifických situací a za nepříznivých okolností, za které lze považovat např. nepříznivý momentální zdravotní stav zaměstnance, ex-

trémní počasí, neobvyklá poloha či pohyb při práci, a pokud by v tom zaměstnavatel neměl jasno, tak tyto právní a medicínské zásady byly formulovány např. v soudním *rozhodnutí R 27/1962 a stanovisku R 11/1976*. Navíc, zůstaneme-li u našeho oleandru, můžeme vzít v potaz i nařízení vlády č. 361/2007 Sb., kterým se stanoví podmínky ochrany zdraví při práci, § 28 odst. 1, kdy *před zahájením práce spojené s ruční manipulací s břemenem musí být zaměstnanec seznámen, pokud možno, s přesnými údaji o hmotnosti a vlastnostech břemene, o umístění jeho těžiště, nejtěžší straně břemene, o jeho správném uchopení a zacházení s břemenem a s rizikem, jemuž může být zaměstnanec vystaven při nesprávné ruční manipulaci s břemenem*.

Pokud pak dodržíte svoji povinnost bezodkladně ohlásit úraz zaměstnavateli (ZP § 106 h) a ten mj. *objasní příčiny a okolnosti jeho vzniku za účasti zaměstnance, svědků a za účasti odborové organizace* (ZP § 105) a váš úraz označí jako pracovní, je povinen úraz i odškodnit (ZP § 269 odst. 1). V případě, že nejsme spokojeni s výsledky šetření, zaměstnavatel se odvolává na to, že pojišťovna nechce hradit škodu nebo jsme rovnou nadřízeným odmítnuti, že rupnutí v zádech pracovním úrazem není, máte možnost využít jako členové OSŽ pomoci své základní organizace, dále nás, svazových inspektorů z oddělení BOZP OSŽ, a v krajních případech, pokud by se nejednalo o banálního housera, ale o poškození zdraví významného charakteru zasahujícího nejen finančně, ale i společensky do vašeho soukromého života, i právní pomoci, které svým členům OSŽ poskytuje. Je jasné, že soudní spor si opravdu nikdo nepřeje, ale v některých případech, jakými je hrozba

ztráty zdravotní způsobilosti, či trvalých zdravotních následků, není jiné řešení, pokud zaměstnavatel zaujal negativní stanovisko. Dobré je také vědět, že případné předchozí zdravotní problémy, které mohou k poškození zdraví částečně přispět, nesmí být brány jako důvod k neuznání úrazu jako úrazu pracovního. Judikatura Nejvyššího soudu říká, že *samotná existence onemocnění nebo predispozice k určitému (dosud neprojevenému) onemocnění sama o sobě příčinnou souvislost mezi pracovním úrazem a onemocněním vyvolaným pracovním úrazem nevylučuje*.

Oleandr už je na zahradě a jak víme, všechno zlé může být pro něco dobré – v našem případě dobré pro článek inspirovaný mou vlastní blbostí o tom, že pracovní úrazy sice jsou a budou, ale nikdy nic není úplně ztraceno...



Nela Eberl Friebová, Správa železnic

Koleje nejsou hřiště

Od začátku roku roste počet případů, kdy si zejména děti a mládež pletou koleje s hřištěm. Pod vlivem výzev na sociálních sítích stále častěji ohrožují bezpečnost provozu pokládáním předmětů na koleje. Navíc tím porušují zákon zakazující vstup do kolejí. Neuvědomují si přitom, že vážné nebezpečí hrozí nejen jim, ale i lidem ve vlacích.

Ve snaze předvést tvůrčí schopnosti mnohdy děti a mladí lidé ignorují pravidla a pohybují se v místech, kde jim hrozí zranění, nebo dokonce smrt. V honbě za sledujícími neriskují jen své zdraví, ale hazardují i s bezpečností provozu. Jen za první čtvrtletí roku 2024 šlo o 20 případů pokládání předmětů na koleje. Pokračování tohoto trendu by znamenalo téměř dvojnásobný nárůst oproti počtu incidentů v předchozích dvou letech. Konkrétně za rok 2023 jich evidujeme 53, o rok dříve se pak stalo 38 případů.

Takové chování, klasifikované jako trestný čin, může způsobit i vykolejení vlaku nebo vysokou hmotnou škodu, která se poté vymáhá po pachatelích. V případě nezletilých osob samozřejmě hradí vzniklou škodu jejich rodiče.

Proto apelujeme právě na rodiče, aby upozornili své děti, že obsah na sociálních sítích je jedna věc, ale napodobování či šíření riskantních výzev přináší mnohdy fa-

talní následky. Doplatit na ně mohou nejen strojvedoucí a cestující ve vlacích, ale i samotní aktéři nebezpečné zábavy a jejich nejbližší.



...S PŘEDSEDKYNÍ ZO OSŽ ČD TRAVEL, S.R.O., RENÁTOU HOŘEJŠÍ

Odborové sdružení železničářů včetně Nedrážního republikového výboru OSŽ je živým subjektem, který se neustále mění a rozvíjí. Některé základní organizace se ruší, nové vznikají, ale především je v nich pohyb, který se týká obměny členské základny a samozřejmě v rámci ní také jejich funkcionářů. A protože už uběhl nějaký čas, kdy jsme funkcionářům a především předsedům Výborů ZO a základním organizací dávali na stránkách Nedrážního Obzoru slovo, nyní se k tomu vracíme zavedením rubriky „Na kafičku s...“



Jaký vztah máte k odborům a jak dlouho působíte na pozici předsedy základní organizace?

V roli předsedkyně ZO ČD travel jsem téměř nováček. Do funkce jsem byla zvolena v roce 2022. Do té doby ji u nás zastávala paní Jana Handrejchová, která je mi nyní výkonnou pomocnicí a rádčyní.

Jaká je historie odborů působících u vaší společnosti?

Odbory jsou v ČD travel již od prvopočátku, vlastně od jeho předchůdce, což byla Cestovní kancelář Českých drah. Tyto informace mám jen zprostředkovatně, neboť jsem nestála u zrodu odborů v naší firmě.

Jak se Vám s vedením spolupracuje?

S vedením, jmenovitě s paní ředitelkou Mgr. Blankou Jíšovou, je spolupráce i domluva na dobré úrovni. Co se týká kolektivního vyjednávání u nás ve firmě, je to většinou na „první dobrou“.

Protože nejste uvolněná předsedkyně základní organizace, povězte nám, na jaké pozici pracujete v cestovní kanceláři ČD travel a co vše máte na starosti?



V ČD travel pracuji na pozici administrativní pracovníce v rezervačním oddělení. Náplní mé práce je zpracovávání nabídek našich partnerů a jejich následné zveřejnění. Co se týká našich klientů, jsem s nimi prakticky od počátku, kdy konzultujeme výběr hotelu, poté zpracovávám jejich objednávku a nakonec zasilám odbavení. Moje práce je hlavně o komunikaci s klienty. Abychom mohli poskytovat relevantní informace, vyjíždíme s kolegy na infocesty nejen po nejoblíbenějších destinacích. Snažíme se objevovat i další, abychom zákazníkům přinášeli stále něco nového.

Bliží se nám pomalu léto a členové OSŽ jistě plánují kam v letošním roce na dovo-



Ve funkci předsedkyně základní organizace se Renáta Hořejší zúčastňuje jednání Nedrážního republikového výboru Odborového sdružení železničářů

lenou. Máte sama nějaké oblíbené destinace, které byste zákazníkům doporučila nebo kam klienti jezdí nejčastěji?

Moje srdcová destinace je Řecko, konkrétně se ráda vracím na Krétu, kde na člověka historie vyloženě dýchá. Nemusím jen ležet na pláži, ráda si projedu známá i neznámá zákoutí a hlavně si dopřeji vynikající krétské speciality.

Kolegové by jistě oponovali, že Řecko není jen Kréta, ale například Rhodos, kde jsou nádherné pláže a průzračné moře, nebo Santorini s pověstnými západy slunce, případně stále zelený ostrov Thassos a další. V naší cestovní kanceláři naleznete nejen zájezdy po evropských destinacích, nově jsme s partnery začali spolupracovat na exotických destinacích jako je Srí Lanka, Vietnam, Thajsko, Zanzibar, Dominikánská republika i Kapverdské ostrovy, kam se nyní létá přímými linkami, pohodlně bez přestupů. A kdo se nechce trmácet daleko, může s námi letět např. do Bulharska, kde jsou široké písčité pláže s postupným vstupem do moře a přívětivými cenami, do Egypta či Tuniska s vynikajícími službami a nízkými cenami, do Turecka za výhodnými nákupy nebo do Itálie za památkami a skvělou kuchyní. Ten, kdo rád tráví dovolenou aktivně, může s námi vyrazit na poznávací zájezdy na Korsiku, do Albánie, Norska, Slovinska, Maroka a mnoha dalších. A rovněž milovníci tuzemské rekreace nezůstanou zkrátka. Mohou s námi vyrazit téměř po celé republice, jak za odpočinkem do lázní, tak za aktivní dovolenou např. s koly.

Přiznám se, že jsme zatím neměly moc společného prostoru se poznat, proto bych se vás ráda zeptala na něco málo z Vašeho soukromí.

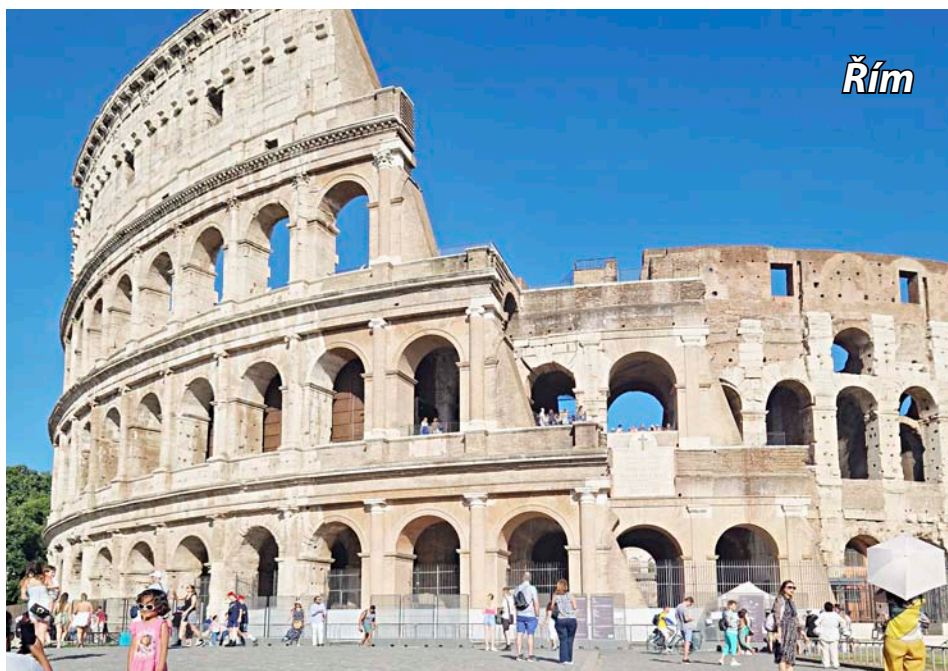
Moje rodina, což je manžel a dvě děti, se mnou sdílíjí mou vášně pro cestování. Rádi vyjíždíme do zahraničí i do tuzemska. Dovolenu dokážeme trávit jak aktivně, tak pasivně. Naše poslední dovolená byla v Itálii v Římě, kde jsme společně objevovali krásy této metropole.

Děkuji za rozhovor!

Daniela Houdková



S kolegy



Řím



Na cestách



Egypt – Marsa



Kréta – Matala

KLUB SENIORŮ OHLA ŽS BRNO V HOTELU AVION

Členové KS OHL ŽS navštívili 27. února 2024 „nejvyšší hotel v Evropě“. Dnes je tento komplex vyhlášený jako národní kulturní památka.

Projekce hotelu proběhla v letech 1926–27 a jeho stavba poté trvala do roku 1929, kdy byl vybaven nábytkem. Vše je dílo českého architekta Bohuslava Fuchse.

Na půdorysu 8 × 34 m vznikla desetipatrová budova výšky 40 metrů s nádherným výhledem na město Brno, hrad Špilberk a katedrálu Petrov. Stavbu navštívil i německý architekt Ludwig van der Rohe, který v letech 1929–1930 stavěl v Černých Polích vilu Tugendhat. Použil stejného zdvihacího systému velkoplošných oken, který byl použit v hotelu Avion.

S průvodcem jsme navštívili hotelové muzeum, ukázkový pokoj (z celkového počtu 37 a se 77 lůžky) a terasu na střeše hotelu. Dále byla možnost posedět v kavárně a restauraci.

Celková prohlídka trvala 1,5 hod. Někteří pamětníci vzpomněli na příjemné posezení v kavárně na střešní terase, když hotel ještě fungoval.

Všichni přítomní si po této prohlídce uvědomili, jaké máme v Brně výjimečné stavební budovy – skvosty funkcionalistické architektury.





BLAHODÁRNÉ ÚČINKY PRO NAŠE TĚLO – KOŘENÍ

Již naše babičky znaly účinky bylinek a koření. Věděly, co nám pomáhá na kašel, na horečky, na záněty a na jiné zdravotní neduhy. I dnes spousta lidí tyto rady „babky kořenáčky“ často využívá, než běží do lékárny pro léky. V tomto článku si připomeneme blahodárné účinky některých druhů koření pro naše tělo. Informace jsem načerpala na instagramových stránkách: **jednoduchost_na_talíři**, kde najdete i spoustu zajímavých zdravých receptů, které pro vás nachystala Veronika Nohelová.

SKOŘICE – jde o aromatickou kůru skořicovníků, stálezelených tropických stromů. Skořici pro své účinky a vůni využívali již staří Egypťané nebo Římané. I já mám skořici velmi ráda, především v jablečném štrúdlu. Určitě je vhodné skořici zařadit do našeho každodenního jídelníčku pravidelněji než jen v tomto oblíbeném dezertu, má totiž antioxidantní vlastnosti, může nám pomoci s regulací hladiny cukru, takže je vhodná pro lidi s diabetem typu 2, snižuje krevní tlak, je protizánětlivá a antivirová, protože potlačuje enzym, který způsobuje v našem těle různé záněty. Obsahuje také významné množství vlákniny a podporuje trávení. Dochutit skořicí můžeme například kuskus, těstoviny, rajčatovou omáčku nebo ovesné kaše, jogurt či tvaroh.

OREGANO – neboli dobromysl obecná je často využívána jako koření, kdy jsou do jídla využívány sušené drhnuté listy. Oregano obsahuje látky, které mají silné antibakteriální účinky. Bylinka je bohatá na antioxidanty. Toto koření se využívá

především v italské, středomořské, asijské a mexické kuchyni. Dochutit s ním lze těstoviny, pizzu, zeleninové saláty, rajčatovou omáčku a různé druhy mas.

KURKUMA – alias indický šafrán je koření ze sušeného mletého oddenku kurkumovníku dlouhého. Obsahuje kurkumin, látku s výraznými protizánětlivými a antioxidantními vlastnostmi, podporuje trávení. Prospívá i zdraví našich kostí, ovlivňuje pohyblivost kloubů a pevnost chrupavek. Pokud ale berete léky na srážlivost krve, nedoporučuje se dlouhodobé nadměrné užívání. Kurkumu využijete při přípravě indické či thajské kuchyně nebo při úpravě vepřového a kuřecího masa.

ZÁZVOR – zázračná rostlina pocházející z Číny nebo Indie. Ke konzumaci je využíván oddenek rostliny. Jde o velký zdroj minerálů, vitamínů a dalších prospěšných látek. Zázvor je známý svými účinky na uklidnění žaludku a může pomáhat při nevolnosti a zažívacích potížích. Stejně jako kurkuma má také protizánětlivé účinky. Zázvor je využíván v čínské a indické kuchyni, výborná je v létě i osvěžující zázvorová limonáda a v zimě je vhodné jej využít na zahřátí jako čaj s citrónem a medem.

ČESNEK – bylina, která asi nechybí u přípravy jídel v žádné kuchyni. Jde o rostlinu obsahující mnoho cenných látek a využívána je jako přírodní antibiotikum. Podporuje imunitní systém a může napomáhat se snižování krevního tlaku a cholesterolu. Konzumace v syrovém stavu může být pro některé hůře stravitelná a dráždivá pro žaludek.



Skořice



Kuřecí prsa s kurkumou



Slaný koláč s oreganem



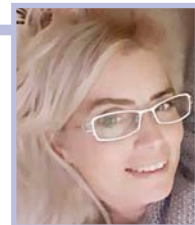
Zázvor



Výživová koučka Veronika Nohelová



Česnek



KRÁSY SEVERNÍCH ČECH – OKRES LITOMĚŘICE

Když to trochu přeženu, do nedávna jsem neměla pomalu tušení, kde leží okres Litoměřice a jak pěkně město Litoměřice jsou. Přece jen Ústecký kraj není zrovna od Brna za rohem a tím pádem mi tento kout v Čechách byl tak trochu utajovaný.

Ovšem pokud tyto stránky čte někdo, kdo město Litoměřice a jeho okolí také nezná, snad ho mé řádky budou inspirovat, kam si vyrazit například na prodloužený víkend nebo dokonce užít si v těchto místech příjemnou dovolenou při turistice či cykloturistice poznáváním malebných míst.

Litoměřice jsou město na soutoku Labe a Ohře v severních Čechách na západním okraji Polabské nížiny a patří mezi nejstarší česká města, jehož vznik sahá až do let 1219 až 1228. Historické jádro města je již od roku 1950 městskou památkovou rezervací, v níž je zahrnuto celkem čtyřicet čtyři ulic a devět náměstí. V Litoměřicích krátce žil a také zemřel například Karel Hynek Mácha nebo zde učil v letech 1799–1815 Josef Jungmann. Pokud se budete pohybovat v Litoměřicích na kole, máte možnost jej uschovat v parkovacím domě u vlakového nádraží.

Procházka tímto městem se spoustou historických budov, náměstím s podloubími pl-

ných příjemných restaurací a kaváren nabízí také nádherný výhled z mostu na řeku Labe, kde je například možné přenocovat na hotelové lodi nebo lodní dopravou doplnout do Ústí nad Labem či na druhou stranu například na naši druhou zastávku, do města Roudnice nad Labem.

Roudnice nad Labem leží na levém břehu řeky Labe v okrese Litoměřice. Historické jádro města a okolní zástavba jsou chráněny jako městská památková zóna. Ve dvanáctém století zde byl vystavěn kamenný románský hrad a v letech 1333–1340 vybudován třetí nejstarší kamenný most v Čechách a zároveň první přes Labe. Vzhledem k tomu, že hrad v Roudnici nad Labem změnil několikrát majitele a také město bylo několikrát dobyté jak v husitských válkách, tak i za třicetileté války, byl postupně přebudován v zámek, který je zpřístupněn veřejnosti od roku 2012. U zámku je vybudované příjemné posezení, kde je možné zakoupit si občerstvení a vychutnat si tak poklidnou atmosféru, kterou město Roudnice nad Labem nabízí. I zde stojí za to projít se po mostě a pokochat se výhledem na širokou řeku Labe, kde plují dopravní či nákladní lodě, lidé se projíždí na šlapadlech nebo můžete pozorovat trénující vodácké týmy.

Třetí a poslední zastávka je v malém pevnostním městě dva kilometry jihovýchodně od Litoměřic – Terezín. Pevnost dostala své jméno po své zakladatelce Marii Terezií, která zemřela jen pár týdnů po poležení základního kamene v říjnu 1780. Pevnost Terezín představuje jednu z největších a nejzachovalejších bastionových pevností na světě.

Pevnost Terezín je neslavně proslulá jako koncentrační tábor, který zde vybudovali nacisti, jde však o mylnou informaci. Bylo zde zřízeno židovské ghetto a také věznice pražského gestapa. Tuto smutnou minulost připomíná Památník Terezín zbudovaný v malé pevnosti. Na tomto místě se každoročně pokládají při slavnostních příležitostech věnce za oběti druhé světové války.

Vlastně se dá říci, že původní záměr vybudované pevnosti byl díky událostem ve druhé světové válce značně potlačen, a tak určitě doporučuji zavítat do Terezína a poznat pevnost, jak ji asi málokdo zná. Při prohlídce je možné prozkoumat modely opevnění, historické plány nebo labyrint podzemních chodeb. Pevnost Terezín má pro návštěvníky připraven bohatý program i během jarních měsíců, který najdete na jejich stránkách

<https://www.pevnost-terezin.cz/>.



Blahopřejeme

V tomto měsíci slaví narozeniny:

Lubomír Zálešák – Hradec Králové

Martin Semirád – RYKO Děčín

Miroslav Karásek – TSS Starý Plzenec

Ivana Cetlová – OHLA ŽS Elektro