

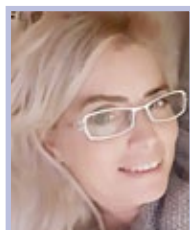
Internetový magazín Nedrážního republikového výboru  
Odborového sdružení železničářů na [www.osz.org](http://www.osz.org)

- Odbory a ekonomika str. 2  
– Skanska a OHLA ŽS
- Vedení NeRV informuje str. 4  
– Pomoc OSŽ při povodních
- BOZP str. 5
- Na kávičku s... str. 6
- O zdraví... str. 9
- Sport – senioři čtvrtí str. 10
- Tip na výlet str. 12
- Blahopřejeme str. 12



Místopředsedkyně OSŽ a předsedkyně NeRV Bc. Renata Dousková na výjezdním jednání Představenstva OSŽ za předsednickým stolem s 1. místopředsedou OSŽ Radkem Nekolou

## Poloviční důchod jako protipól předčasnému důchodu



Připravila (včetně foto):  
Daniela Houdková

Začátkem nového školního roku, 2. září, se konalo již deváté letošní jednání Představenstva OSŽ, a to v rekreačních středisku, v penzionu Pacifik v Ramzové. Jednání zahájil a řídil **předseda OSŽ Mgr. Martin Malý**.

Jako obvykle po kontrole úkolů členové představenstva schválili přiznání dávek

z Podpůrného fondu OSŽ a přiznání právní pomoci zastoupením v řízení před soudem. Poté následovaly informace ze zásadního jednání.

**Místopředsedkyně OSŽ a předsedkyně Nedrážního republikového výboru OSŽ Bc. Renata Dousková** přispěla k jednání nepříznivými informacemi ze společnosti TSS, kde stále dochází ke snížení mzdových výměrů u zaměstnanců. Těmito kroky se společnost pomalu blíží k ukončení činnosti a uzavření firmy, jak k tomu již došlo u jejích jiných poboček.

Dražní úřad hledá nové prostory, neboť ve stávajících již nebude prodloužena podnájemní smlouva. Vyhlédnuté nové prostory pro některé zaměstnance se nejeví jako zcela vyhovující.

U Dopravního zdravotnictví došlo na vyplacení odborových příspěvků, které letos byly zaslány již v první polovině roku. Poliklinika v Plzni má po několika měsících opět nového ředitele a zaměstnanci střediska vzhledem k opakované situaci začínají být v nejistotě.

Další informace přednesl předseda OSŽ Mgr. Martin Malý. Informoval o jednání poradního týmu tripartity pro hospodářskou politiku, kde hlavním tématem bylo projednání materiálů Hospodářská strategie České republiky. Jedná se o komplexní materiál s vazbami na dílčí strategie jednotlivých resortů, jež souhrnně popisuje aktuální problémy i příležitosti hospodářství ČR a nastiňuje možné cesty dalšího rozvoje. Z obsáhlé diskuse předseda OSŽ na jednání Představenstva OSŽ zmínil některé hlavní problémy hospodářství ČR, jako jsou vysoké ceny

*Pokračování na str. 4*

### Stalo se:

### STANE SE:

► Dne 12. září 2024 se konala Mezinárodní konference Asociace samostatných odborů nazvaná Rizika dopadů ekonomické krize na sociální smír z pohledu zaměstnanců. Informace o průběhu konference najdete na [www.odborny.info](http://www.odborny.info)



► Hospodářská komora ČR a Česká podnikatelská rada pro udržitelný rozvoj podepsaly Memorandum o vzájemném partnerství a spolupráci. Na snímku Kateřina Šveřepová, prezidentka České podnikatelské rady pro udržitelný rozvoj (Czech BCSD) a prezident Hospodářské komory České republiky Zdeněk Zajíček



► Čeští lékaři každoročně ošetří 600 tisíc zraněných dětí a mladistvých, s následky může pomoci dobře nastavená dětská pojistka – informujte se u svých pojističoven

► Správa železnic a Evropská banka pro obnovu a rozvoj (EBRD) za účasti ministra dopravy a konsorcia poradenských firem představily klíčové parametry prvního PPP projektu na české železnici. Prezentace v pražské Fantově budově přilákala více než 200 zástupců investorů, stavebních firem a financujících institucí, dalších 80 se připojilo online. PPP projekty jistě zaujmou i společnosti, jejich zaměstnanci jsou součástí NeRV OSŽ

# ZAČÍNÁ MODERNIZACE NÁDRAŽÍ V CHRASTAVĚ A HRÁDKU NAD NISOU

**Správa železnic dnes slavnostně zahájila rekonstrukce nádraží v Chrastavě a Hrádku nad Nisou. Práce ve dvou sousedních stanicích na trati z Liberce do saské Žitavy potrvají do listopadu příštího roku. Cestující se díky nim dočkají bezbariérového přístupu k vlakům i pohodlnějšího přestupu na autobusy. Obě železniční stanice budou komplexně modernizovány, a to včetně nádražních budov.**

V rámci stavebních prací dojde v obou stanicích k rekonstrukci nástupišť a zastřešení, což zvýší bezpečnost a komfort cestujících. K vlakům povedou nové podchody, bezbariérový přístup zajistí výtahy.

Projekt zahrnuje také obnovu obou nádražních budov. V Chrastavě vznikne díky úpravám vnitřních prostor nová čekárna s hygienickým zázemím. Interiéry v Hrádku nad Nisou čeká celková modernizace, jejím výsledkem bude nejen prostorná čekárna, ale i komerční prostory.

Rekonstrukce se dotkne také zabezpečovacího zařízení na celém úseku z Liberce až na státní hranici s Polskem a Německem. Současně se zkrátí doba potřebná pro křižování vlaků. Provoz na trati budou řídit dispečerů z nového regionálního pracoviště v Liberci.

Zhotovitelem prací v hodnotě 1 237 755 536 korun je společnost **Skanska**. Nepřetržitá výluka na trati z Liberce do Hrádku nad Nisou je plánovaná od června do října příštího roku.



Chrastava – vizualizace podchodu



Chrastava



Hrádek nad Nisou – vizualizace

Text a foto: Miroslav Čáslavský

## DO POLSKA PO ZREKONSTRUOVANÉ TRATI

**Koncem měsíce června ukončila Správa železnic rekonstrukci jedenáctikilometrového traťového úseku z Dětmarovic do Petrovic u Karviné a na státní hranici s Polskem. Modernizací prošly dvě stanice (Dětmarovice a Petrovice u Karviné) a jedna zastávka (Závada). Cestující tak mohou využívat moderní nástupiště a přínosem z hlediska bezpečnosti je i instalace jednotného evropského zabezpečovače ETCS.**

Na všech nádražích se vybuodovalo nové zastřešení a instaloval moderní mobiliář, jakož i nový informační a orientační systém. Sanován byl železniční spodek a přestavbou prošly také vybrané mostní objekty, provedla se rovněž rekonstrukce pěti železničních přejezdů.

Během rekonstrukce byly osobní vlaky nahrazeny náhradní autobusovou dopravou, po opravě se na trať znovu vracejí

vlaky, z nichž některé budou zajižďet až na ostravské letiště Leoše Janáčka v Mošnově.

Rekonstrukce tohoto koridorového úseku byla jedním z prvních projektů spolufinancovaných Evropskou unií z nástroje CEF Blending. Celkové investiční náklady stavby přesáhly částku 3 miliardy Kč. Zhotoviteli prací byly společnosti STRABAG Rail a **OHLA ŽS**.



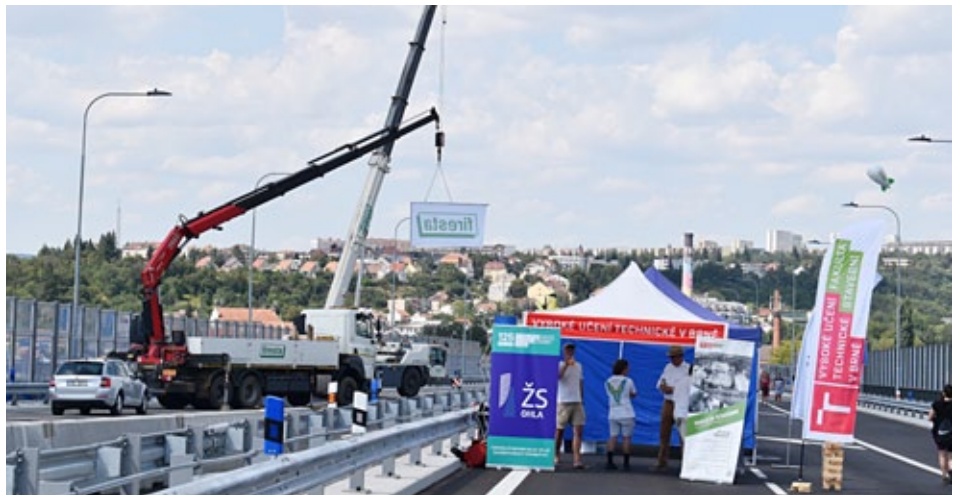
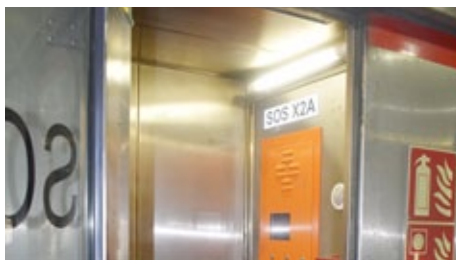
Rekonstruovaná železniční stanice Dětmarovice



# OHĽA ŽS SE PODÍLELA NA REALIZACI ESTAKÁDY A TUNELU NA VEĽKÉM MĚSTSKÉM OKRUHU V BRNĚ

Dne 16. srpna pořádalo Ředitelství silnic a dálnic ŘSD a BRNOmycity Den otevřené estakády a tunelu v Brně u Tomkova náměstí v Husovicích. Tunel dlouhý 580 m a nově vybudovaná estakáda jsou nedílnou součástí stavby I/42 Brno, VMO Tomkovo náměstí a VMO Rokytova. V neděli 18. srpna ráno se zde spustil silniční provoz.

V úterý 10. září proběhl v městské části Brno-Vinohrady tiskový brífink k zahájení hloubení průzkumné štoly pro budoucí tunel Vinohrady, který bude klíčovým úsekem severovýchodní části Velkého městského okruhu v Brně. Stavební práce zde započnou na začátku října.



Dušan Gavenda, Správa železnic

## AUTOMATICKÝ SYSTÉM UPOZORŇUJE STAVEBNÍ DĚLNÍKY NA BLÍŽÍCÍ SE VLAK

Správa železnic začala používat systém ATWS, který zvyšuje bezpečnost při stavebních pracích prováděných za provozu vlaků. Zařízení automaticky detekuje blížící se vlak a upozorňuje na něj akustickou a vizuální výstrahou. Pro ověřovací provoz systému byl vybrán traťový úsek z Karlštejna do Berouna.

Řada staveb na železnici se odehrává za provozu vlaků. Důležitá je při tom ochrana stavebních dělníků pohybujících se v kolejišti. Správa železnic proto nyní zahájila ověřovací provoz varovného systému ATWS (Automatic Track Warning System), který upozorňuje na přijíždějící vlak.

Celé staveniště může být rozdělené na varovné sektory dlouhé několik set metrů. Pohyby vlaků zaznamenávají kolejové kontakty připojené k vysílači. Z něj se pak přenáší sig-

nál do zařízení, které spustí akustickou a vizuální výstrahu. Odjezd vlaku ze staveniště se detekuje opět automaticky, případně manuálně stavebním personálem.





## Poloviční důchod jako protipól předčasnému důchodu

Dokončení ze str. 1

energií, obavy z možné eskalace válečného konfliktu na Ukrajině, náročné požadavky evropské politiky Green Deal, nedostatečně vyvinutý kapitálový trh, relativně malá přidaná hodnota průmyslové produkce ve srovnání s nejspělejšími zeměmi a z toho plynoucí omezené možnosti růstu mezd, malý podíl absolventů škol se zaměřením na technické obory, malá ochota zahraničních investorů reinvestovat výnosy z investic v ČR do nových projektů na našem území a nedostatek zaměstnanců v produktivním věku.

Pokud se týká návrhů možných řešení, je všeobecná shoda na potřebě investic do dopravní infrastruktury, potřebě větší podpory školství, vědy a výzkumu a investic do přestavby energetického sektoru ve směru posílení podílu udržitelných zdrojů energie, ale za podmínky udržení konkurenceschopných cen energií ve srovnání s jinými zeměmi a při zachování dostatečného objemu domácí produkce elektrické energie s ohledem na predikovanou výši její spotřeby v ČR.

Ve věci nedostatku zaměstnanců na pracovním trhu se uvažuje mimo jiné také nad možnostmi větší motivace zaměstnanců v předdůchodovém věku a čerstvých důchodců k pokračování ve výkonu zaměstnání. K této

problematice předseda OSŽ předložil k uvážení myšlenku umožnění odchodu do polovičního důchodu před dosažením důchodového věku v kombinaci s polovičním pracovním úvazkem. Podle Mgr. Malého by se tím řešila situace, kdy lidé v předdůchodovém věku mají zájem dále pracovat ve svém oboru, ale vzhledem k vyššímu věku a celkovému opotřebení již nechtějí nebo ze zdravotních důvodů nemohou pracovat na celý úvazek. Při jejich odchodu např. do předčasného důchodu jsou však v současnosti tyto pracovníci citelně poškozeni na výši důchodu a zaměstnavatelé zase často zbytečně ztrácejí zkušené odborníky, kterých je nedostatek. Tito noví důchodci kvůli potřebě příjvídělku z důvodu nižšího důchodu potom často vykonávají různé méně kvalifikované práce na dohody mimo pracovní poměr. Tento stav je však z pohledu samotných důchodců i celého hospodářství zjevným plýtváním

ním jejich kvalifikací a pracovními schopnostmi. Případné umožnění kombinace nějaké formy „polovičního důchodu“ s pokračováním výkonu dosavadního zaměstnání na kvalifikované pracovní pozici na poloviční pracovní úvazek by podle názoru předsedy OSŽ mohlo být výhodné pro zaměstnance i zaměstnavatele a z celkového pohledu i pro státní rozpočet, neboť by se tím částečně řešila jedna z významných brzd rychlejšího růstu ekonomiky, kterou je nedostatek kvalifikovaných zaměstnanců v řadě oborů.

### INFORMACE o postupu při poskytování finanční pomoci z Podpůrného fondu OSŽ v souvislosti s živelnou událostí

Na základě předpokladů možných živelných událostí (povodňových situací, tzv. bleskových povodní, povětrnostních situací, tzv. větrných bouří apod.), které mohou zasáhnout Českou republiku je možná vznik závažných sociálních situací členů OSŽ, kteří mohou být v současné době aktuálně postiženi živelnou událostí.

Členové OSŽ si mohou žádat o dávky z Podpůrného fondu OSŽ **prostřednictvím ZV ZO OSŽ**, který žádost ověří a potvrdí její objektivnost a pravdivost, v souladu se Statutem Podpůrného fondu OSŽ.

**Upozorňujeme na možnost čerpání následujících dávek:**

- 1) **jednorázová dávka bezprostřední pomoci ve výši 6 000 Kč.**  
Dávka se poskytuje všem členům OSŽ, kteří utrpěli ztráty na majetku v souvislosti s živelnou událostí, tj. poničení obydlí v místě svého trvalého bydliště, **bez písemné žádosti člena OSŽ**, na základě ověření potřebnosti a skutečného stavu tajemníky PV OSŽ (místopředsedy NeRV OSŽ) nebo předsedou ZO OSŽ nebo vedoucím SPO OSŽ-ústředí v součinnosti se ZV ZO OSŽ.

Za tím účelem vedou tajemníci OSŽ (místopředsedové NeRV OSŽ) nebo předseda ZO OSŽ nebo vedoucí SPO OSŽ-ústředí jednorázovou evidenci dle přiloženého vzoru, potřebné finanční částky vyzvednou v pokladně HFO OSŽ-ústředí a zajistí neprodleně jejich předání poškozeným v součinnosti se ZV ZO OSŽ. Finanční částku je možno rovněž vyplátit z finančních prostředků ZO OSŽ. Tato částka bude následně z OSŽ-ústředí zaslána ZO OSŽ na základě níže uvedeného formuláře. Evidenci postižených členů OSŽ a vyplacené částky zajišťuje HFO OSŽ-ústředí.

- 2) **dávka do výše 20 000 Kč.**  
Členové OSŽ, kteří utrpěli značné ztráty na majetku živelnou událostí (např. poškození, zničení bytového zařízení, věci osobní potřeby, rekonstrukce a opravy bytu (RD), ve vlastnictví žadatele, evakuace apod.) mohou **požádat o dávku do výše 20 000 Kč**, v souladu se Statutem Podpůrného fondu OSŽ. Žádost se prostřednictvím příslušného ZV ZO OSŽ adresuje SPO OSŽ-ústředí.

Z důvodů omezených zdrojů Podpůrného fondu OSŽ dávky, dle výše uvedeného, nebudou vypláceny v případech, kdy nevzniknou škody přímo v obytných částech bytů (RD) v místě trvalého bydliště, např. škody vzniklé „pouze“ zaplavením zahrady, sklepů, zničení nářadí, motorová vozidla, hospodářských objektů nebo škod v zařízeních sloužících k rekreaci.

Žádost o dávku z Podpůrného fondu OSŽ bude posuzována individuálně.

Vyzýváme předsedy ZO OSŽ, aby na sociálně-právní OSŽ-ústředí (Luděk Šebrle: tel. 737 275 066, e-mail: [ludek.sebrle@osz.org](mailto:ludek.sebrle@osz.org) nebo Monika Vitnerová: tel. 737 275 104, e-mail: [monika.vitnerova@osz.org](mailto:monika.vitnerova@osz.org)), zaslali jména, příjmení, adresy a kontakty na členy OSŽ postižené živelnou událostí, aby jim mohla být poskytnuta ze strany OSŽ-ústředí účinná pomoc.



Foto ze zatopené žst. Ostrava hl. n.: Správa železnic

## NEPŘEHLÉDNĚTE

**Vážené kolegyně a kolegové, členky a členové OSŽ,**

**vzhledem k extrémním povodním, které zasáhly Českou republiku, a škodám, které napáchaly, je Odborové sdružení železničářů bezprostředně připraveno pomoci zejména vyplacením finančních dávek prostřednictvím Podpůrného fondu OSŽ a právní pomoci členům OSŽ a současně upozorňujeme na pomoc MPSV prostřednictvím Úřadu práce ČR.**



**Mgr. Martin Malý,  
předseda OSŽ**

**Mgr. Martin Malý, v.r.  
předseda  
ODBOROVÉHO SDRUŽENÍ ŽELEZNIČÁŘŮ**





## Počítání oveček

Je nás více než 30 000. Zaplnili bychom ze dvou třetin Koloseum v Římě, třetinu stadionu ve Wembley nebo pořádný kus Václavského náměstí. Pod odborový svaz železničářů (OSŽ) v současné době patří 255 základních organizací a více než 30 000 členů. Takové množství lidí, kteří sdílejí společný prostor, už je pořádně vidět a slyšet. OSŽ je nejen společenstvím zaměstnanců (a bývalých zaměstnanců), pro které je železnice domovem, ale i odborovým svazem dalších lidí z různých odvětví (nedrážní zaměstnanci).

*Posláním OSŽ je zejména ochrana pracovních, mzdových a životních podmínek, práv a oprávněných zájmů zaměstnanců.* Odborová organizace je jedním z garantů dodržování zákona na pracovištích, a i když se to mnoha členům zrovna nemusí líbit, z hlediska práva zastupuje v jednáních se zaměstnavatelem i zaměstnance, kteří nejsou odborově organizováni (§ 24 odst. 1). A nejen to, benefity, které pro ně vydobude, automaticky platí pro všechny. Podle zákona č. 262/2006 Sb., zákoník práce (dále v textu ZP), § 276, mají zaměstnanci mj. právo na informace a projednání a zaměstnavatel je povinen s nimi jednat prostřednictvím odborové organizace nebo přímo, pokud u něj odborová organizace nepůsobí. Tato část zákona bývá opomíjena zejména soukromými zaměstnavateli, kteří záměrně vzniknu odborové organizace brání a neumožňují tak zaměstnancům prosazovat mj. právo na uspokojivé a bezpečné podmínky pro výkon práce, spravedlivé odměňování a rovné zacházení (§ 1 a) ZP). **Za zaměstnance, který není odborově organizován, jedná se zaměstnavatelem odborová organizace s největším počtem členů (§ 286 odst. 6 ZP), s tím se ZO OSŽ často setkávají třeba v oblasti šetření**

**a odškodňování pracovních úrazů. Na železnici je touto odborovou organizací většinově právě OSŽ.** Jak dobře víte, kolektivní smlouva je dvoustranná dohoda mezi odborovou organizací a zaměstnavatelem. Jejím hlavním cílem je upravit (samozřejmě k lepšímu) pracovní podmínky zaměstnanců, jakými jsou mzdy, pracovní doba, dovolená, odměny a další aspekty pracovního vztahu. Zkrátka zajistit určité benefity a nadstandard. Pro zaměstnavatele může být kolektivní smlouva zároveň výhodná, protože díky ní dokáže předem odhadnout např. náklady, které je nutné vynaložit na mzdy. Jedná se tedy o nejdůležitější nastavení hranic mezi zaměstnavatelem a zaměstnanci hned po dodržování požadavků legislativy (zejména ZP). **Od 01. 08. 2024 vstoupila v platnost zásadní novinka v zákoníku práce, která se týká právě kolektivního vyjednávání. Je jím úprava § 24, který nově mj. říká, že pokud se všechny odborové organizace působící u zaměstnavatele neshodnou na společném postupu ve lhůtě 30 dnů od zahájení vzájemných jednání (o kolektivní smlouvě), zaměstnavatel je oprávněn uzavřít kolektivní smlouvu s odborovou organizací, která má největší počet členů, kteří jsou v pracovním poměru u zaměstnavatele.** Jako alternativu nabízí ZP dohodu s více odborovými organizacemi, které splní podmínku mít v součtu tolik členů jako největší odborová organizace u zaměstnavatele. V praxi to znamená, že by musely mít dohromady více členů než OSŽ, což při současné velikosti členské základny není prakticky proveditelné. **Nově tedy Odborové sdružení železničářů bude mít s největší pravděpodobností hlavní odpovědnost za jednání se zaměstnavateli, pokud se jednotlivé odborové organizace na svých požadavcích nedohodnou a nebudou po-**

**stupovat při jednáních se zaměstnavatelem jednotně.** Nestalo by se tomu tak pouze mj. v případě nesouhlasu nadpoloviční většiny zaměstnanců v pracovním poměru u zaměstnavatele, kteří by zároveň určili ve stanovené lhůtě odborovou organizaci nebo více odborových organizací, s nimiž by měla být uzavřena kolektivní smlouva (ZP). Domnívám se, že tato možnost není v praxi příliš reálná – vždyť jen Správa železnic má v současnosti přibližně 17 000 zaměstnanců.

V OSŽ je nás stále více než 30 000. Snažíme se vyjednat vyšší mzdy, delší dovolenou, příspěvky na stravování, na důchodové a sociální pojištění, zkrácení pracovní doby. Zajišťujeme bezplatnou právní pomoc, nadstandardní pojištění odpovědnosti a kontrolu BOZP na pracovištích zaměstnavatele. Školíme se, bavíme, jezdíme na dovolené a sportujeme. A ještě něco navíc – pořád je tu místo pro všechny!



## BESIP

### Pro bezpečnost školáků

Září je z hlediska bezpečného pohybu v silničním provozu pro školáky jedním z nejrizikovějších období. Ze statistik jasně vyplývá, že právě doba mezi 7. a 8. hodinou ranní je pro děti i řidiče nejvíce nebezpečná. Hlavně děti mladšího školního věku by se měly na svůj nový školní režim dobře připravit, tedy nacvičit si s rodiči nebo staršími sourozenci trasu do školy a zpět, vytipovat riziková místa, připomenout si správné zásady bezpečného přecházení a podobně. Zvýšený pohyb dětí zejména v okolí škol klade zvýšené nároky i na všechny řidiče motorových vozidel, ti by se měli obrnit trpělivostí, empatií a pochopením. Besip bude po celý nový školní rok pokračovat v projektech, které mají pomoci k tomu, aby byla dopravní výchova pro žáky i jejich učitele zábavnější a dostupnější.

Besip intenzivně pracuje na podpoře jednotné výuky na dětských dopravních hřištích, od září je pro všechny žáky i jejich lektory připravena sada zcela nových testových otázek

k získání Průkazu cyklisty. V průběhu podzimu budou na webu Besipu také zveřejněny nové testové otázky z dopravní výchovy pro žáky základních škol, které prověří jejich znalosti bezpečného chování v roli chodce, cyklisty, spolujezdce v osobním automobilu nebo cestujícího veřejnou dopravou.

V plném proudu jsou i přípravy na další ročník Dopravní soutěže mladých cyklistů. Pokračovat bude i Nultá hodina autoškoly, což je vzdělávací projekt zaměřený na středoškoláky. Jeho cílem je seznámit budoucí začínající řidiče s tím, jak si správně vybrat autoškolu, jaká jsou rizika vedoucí k vážným dopravním nehodám nebo jak postupovat v případě dopravní nehody. Seznámí je ale také s legislativními novinkami, například s řízením od 17 let s mentorem.

Důležitým prvkem pro bezpečnost dětí je také jejich viditelnost. Na cestu do školy je vybavte buď pestřým oblečením, nebo ještě lépe reflexními prvky. Reflexní materiály odrážejí světlo až na vzdálenost kolem 200 metrů.

Mgr. Tomáš Neřold, M.A. – MD ČR

### Desatero BESIP pro školáky pro bezpečnou cestu do školy:

1. Začni společně s rodiči nebo staršími sourozenci: zjisti, kde jsou nebezpečná místa na cestě do školy, a vyber si nejlepší trasu, která tě bezpečně dovede do cíle.
2. Silnici přecházej vždy po přechodu pro chodce nebo na bezpečném a přehledném místě; respektuj světelné signály.
3. Nevbíhej do silnice z řady zaparkovaných aut, řidič nemá šanci tě vidět a bezpečně zareagovat.
4. Mobilní telefony a sluchátka omezují lidské smysly a výrazně snižují vnímání toho, co se kolem tebe v provozu děje. Při cestě do školy je nepoužívej.
5. Když přecházíš silnici z více pruhů, ujisti se, že ti zastaví i vozidlo v druhém pruhu. Navaž oční kontakt s řidičem.
6. Pozor na tramvaj – má přednost i na přechodu pro chodce.
7. Na kole i koloběžce jsi cyklista – jezdí s nasazenou přilbou, která tě chrání před vážným úrazem.
8. Při jízdě v autě se vždy připoutej bezpečnostním pásem, z auta nevystupuj do vozovky, ale směrem k chodníku
9. Buď vidět – používej pestře oblečení a reflexní doplňky
10. Buď ohleduplný a neriskuj! Život máš jen jeden!

Více informací naleznete na [webu Besip](#)

# ...S MÍSTOPŘEDSEDKYNÍ OSŽ A PŘEDSEDKYNÍ NERV OSŽ BC. RENATOU DOUSKOVOU

Odborové sdružení železničářů včetně Nedrážního republikového výboru OSŽ je živým subjektem, který se neustále mění a rozvíjí. Některé základní organizace se ruší, nové vznikají, ale především je v nich pohyb, který se týká obměny členské základny a samozřejmě v rámci ní také jejich funkcionářů. A protože už uběhl nějaký čas, kdy jsme funkcionářům a především předsedům Výborů a základních organizací dávali na stránkách Nedrážního Obzoru slovo, nyní se k tomu vrátíme zavedením rubriky „Na kafičku s...“

Minulý měsíc jsme se v rámci rozhovorů s funkcionáři zaměřili na jubilanta Tomáše Šlachtu a září můžeme a věnujeme dalšímu oslavenci – tentokrát jubilantce, ženě, která stojí v čele Nedrážního republikového výboru, a tedy jeho předsedkyni a zároveň i první místopředsedkyni OSŽ Bc. Renatě Douskové, která nyní rovněž oslavila významné výročí. A to nejen s rodinou a přáteli, ale i s kolegy z OSŽ. Na snímku jí blahopřeje předseda OSŽ Mgr. Martin Malý.

Na kafičku jsem ji vyzpovídala nejen z pracovního, ale také ze soukromého života a musím říci, jak se sami přesvědčíte, že je velmi pestrý.

## Jaký máte vztah k odborům a jaká je skrze odbory vaše osobní cesta?

Děkuji za otázku, která se jeví jako velice jednoduchá, přestože tomu tak není.

Pokud se zamyslím, odbory mne provázely po celou mou profesní kariéru dětské sestry.



Do odborů, respektive do Revolučního odborového hnutí (dříve ROH) jsem vstoupila jako členka již při mém prvním nástupu do zaměstnání, tj. po absolvování střední zdravotnické školy. Tím prvním zaměstnavatelem byla Nemocnice pod Petřínem a nyní Nemocnice

sv. Karla Boromejského, kde jsem poprvé pocítila snahu odborů o kulturní vyžití svých členů. To hovoříme o roku 1983, tedy o době, kdy jsme všichni žili v socialismu – a vlastně v minulém století. V tu dobu měly odbory téměř výsadní postavení, i když jako členka jsem spíše



Ve svých odborových funkcích se Bc. Renata Dousková samozřejmě zúčastňuje především jednání NeRV OSŽ, ale i sportovních klání, která činnost OSŽ provázejí







Nahore Bc. Renata Dousková na jednání Představenstva OSŽ, dole na jednání Ústředí OSŽ



vnímala výsledek jejich snažení. Odbory jsem nikdy neopustila a teprve u mého posledního zaměstnavatele, kterým je nyní Dopravní zdravotnictví (dříve Železniční poliklinika Praha Italská), jsem se postupně vypracovala do vedoucích pozic. Asi od roku 1997 jsem se stala předsedkyní základní organizace Odborového sdružení železničářů (OSŽ) v Nemocnici Praha Italská a následně jsem byla zvolena předsedkyní Výboru OSŽ při Dopravním zdravotnictví. A pak šel čas a na Konferenci nedrážních základních organizací v roce 2013 jsem byla zvolena jako tajemnice Nedrážního republikového výboru (NeRV) a tajemnicí OSŽ. Tuto funkci jsem vykonávala jedno volební období, přičemž v roce 2017 jsem byla zvolena jako předsedkyně NeRV a místopředsedkyně OSŽ.

### Můžeme se trochu vrátit v čase a vzpomínat na funkci předsedkyně ZO?

V myšlenkách a vzpomínkách se vracím do poměrně komplikovaného období, kdy železniční polikliniky (Praha, Nymburk, Plzeň, Česká Třebová, Ostrava, Olomouc a Přerov) byly původním majitelem, Českými dráhami, pronajaty společností AGEL. Dceřinou společností AGEL se stalo Dopravní zdravotnictví, které je v současnosti mým posledním zaměstnavatelem.

Předsedkyní základní organizace OSŽ jsem se stala po odchodu dřívějšího předsedy Tomáše S. z polikliniky v Praze Italské. V tu dobu měla základní organizace pouze sedm členů a přede

mnou bylo rozhodnutí, zda pokračovat v činnosti, sloučit se s jinou základní organizací, nebo organizaci ukončit. Protože jdu téměř vždy cestou složitou, rozhodla jsem se zvýšit organizovanost v nemocnici s poliklinikou. Skutečně se mi to podařilo a základní organizace několikanásobně rozšířila členskou základnu a zaměstnavatel začal více respektovat odbory. Možná i proto jsem byla kolegyněmi následně zvolena předsedkyní Výboru OSŽ při Dopravním zdravotnictví.

### Co je náplní práce Výboru OSŽ při Dopravním zdravotnictví?

Zřízení Výboru OSŽ při DZ se řídí Stanovami a dalšími vnitřními předpisy OSŽ. Výbor OSŽ se zřizuje u zaměstnavatele, kde působí více základních organizací. U dopravního zdravotnictví působí v každé poliklinice jedna základní organizace, tzn. že pod Výbor OSŽ spadalo sedm základních organizací. V současnosti došlo k částečnému rozštěpení Výboru, kdy pod OSŽ nepatří základní organizace v Ostravě a Nymburku. Přestože se Výbor OSŽ ztenčil co do počtu členů OSŽ, přesto má stále OSŽ majoritu v Dopravním zdravotnictví. Nutno podotknout, že od r. 2007, tj. od doby, kdy železniční polikliniky přešly do pronájmu společnosti AGEL, se odbory AGEL snaží o rozšíření jejich členské základny přes jednotlivé polikliniky. Z následujícího popisu je zcela jasné, že hlavní prioritou práce předsedkyně Výboru je nejen koordinace práce jednotlivých základních or-

ganizací včetně náboru členské základny, ale i jednání se zaměstnavatelem v oblasti pracovních vztahů či kolektivního vyjednávání. Vzhledem k složitosti situace je práce předsedkyně Výboru OSŽ poměrně komplikovaná.

### Jak to bylo s nabídkou na post tajemnice OSŽ a místopředsedkyně NeRV? Přibližte čtenářům co vše má na starosti?

Nedrážní republikový výbor má ve své gesci velké množství firem, které se liší nejen svým zaměřením na výrobu či služby, ale také sídlem firmy. Pod NeRV spadají i společnosti s mezinárodní účastí a firmy, které mají své zastoupení v zahraničí.

Vzhledem k tomu, že NeRV několik předchozích volebních období měl ve vedení pouze předsedu a současně místopředsedu OSŽ Miroslava Novotného, vzešel od základních organizací spadajících pod NeRV požadavek na potřebu zastupitelnosti v případě čerpání dovolené nebo nemoci. Tento požadavek byl projednán na všech úrovních vedení OSŽ a následně na KNZO (konference nedrážních základních organizací) jsem byla na tento post v roce 2013 zvolena. Sjezd OSŽ volbu potvrdil a mne čekala zásadní změna v profesním životě. Do této doby jsem odborovou práci vykonávala pouze ve volném čase, a nyní se stala mou celodenní součástí pracovní doby. Musím přiznat, že to byla pro mne velká změna, kdy jsem se ze zdravotnictví, z vedoucí sestry pracovních lékařské preventivní péče, stala tajemnicí OSŽ, která měla v péči pestrou směsici základních organizací ve společnostech spadajících pod NeRV s jejich problémy a požadavky. Současně jsem začala organizovat sportovní akce pořádané pod záštitou OSŽ a začala řídit jednání NeRV. I když to bylo období pro mne v mnoha směrech náročné, ráda na něj vzpomínám.

### Ted' jste druhé volební období předsedkyně NeRV a místopředsedkyně OSŽ. Přibližte čtenářům, co vše máte na starosti nyní?

Pokud dovolíte, opět se vrátím trochu v čase. Jedná se o přelomové období, kdy mi končil mandát na tajemnici OSŽ. Na základě rozhodnutí NeRV jsem byla na KNZO nominována jako kandidát na pozici předsedy NeRV.

Dle platných pravidel OSŽ byl na této konferenci od několika základních organizací v gesci NeRV nominován ještě protikandidát na tuto pozici.

Po tajných volbách na této konferenci a s převážnou většinou hlasů jsem byla zvolena na post



předsedkyně NeRV a sjezdem potvrzena jako místopředsedkyně OSŽ. Rok 2017 byl tedy přelomový nejen pro mne, ale i pro NeRV a potažmo i pro OSŽ. V celé historii OSŽ ještě nebyla nikdy na tuto pozici zvolena žena. Nastalo období, které bylo nové pro všechny zúčastněné strany. Další změna se udála v organizační struktuře OSŽ. Nově NeRV má ve vedení předsedkyni a samostatného odborného pracovníka, nikoliv tajemníka. Jak jsem zmínila v úvodu, bylo to období změn. Druhé volební období, které bude za chvíli končit, se nese již v duchu spolupráce.

Změny v ČR jsou poměrně zásadního charakteru, jak již směřem k odborům, tak i směrem k pracujícím, zde je práce odborů. To znamená hájit práva zaměstnanců a především odborářů, jejich pracovní podmínky, pracovní dobu, ale i organizační změny v podnicích a vést kolektivní vyjednávání se zaměstnavatelem. Jednání, která odbory vedou s vládou na poli RHSD (Rady hospodářské a sociální dohody), nejsou vždy úspěšná, ale přesto si stále myslím, že odbory jsou v této zemi nutností. Vláda musí znát názor sociálních partnerů, a tím jsou právě odbory.

OSŽ má vrcholově zastoupení v tripartitě, kam dochází předseda OSŽ, a mne byla přiřazena účast na poli RHSD pro zdravotnictví a RHSD pro veřejnou správu. V této době, kdy je nedostatek bytů a nájemní bydlení je velkým problémem, je vhodné připomenout, že členové OSŽ se mohou obrátit se svými dotazy na Sdružení nájemníků ČR, kde rovněž zastupují OSŽ v Republikové radě SON.

**Závěrem našeho setkání u kávy dávám všem stejnou otázku zaměřenou na soukromý život. Zeptám se tedy i Vás, na co vše máte při práci předsedkyně NeRV v soukromém životě čas.**



Na cestách po Řecku a Indonésii



Mistrovství USIC ve stolním tenisu v Indii



Slavnostní chvíle v lodní kavárně na Vltavě v Praze s redaktory Nedrážního Obzoru

Otázka na závěr je vždy „bombónkem“ celého povídání. Mohu vám nabídnout lakonickou odpověď – nemám čas skoro na nic, ale neudělám to, protože to není úplně pravda.

Stále si myslím a razím heslo: „Nejen prací je člověk živ.“ Proto i můj soukromý život je do-

cela pestrý. Ráda cestuji a poznávám cizí kraje, jejich zvyky a především přírodu. K cestování mne přivedli moji rodiče, protože jsme každoročně společně jezdili a poznávali naši republiku, tehdy ještě Československo. A časy se mění... Nyní poznávám i další kraje mimo ČR a mimo Evropu, a musím přiznat, že rčení „Všude dobře, ale doma nejlépe“ pro mne stále platí.

S přibývajícím věkem nacházím určité kouzlo v zahradničení a pomalu se stávám chalupářem/řkou. Období, kdy mi na zahradě vše kvete, mám hrozně ráda. To je pro mne taková odměna za tu předchozí dřinu. Všechny tyto pozitivky by nebyly úplné, kdybych k nim nepřidala povídání a hraní si s vnoučaty. Celý život mám ráda děti, proto jsem i studovala na dětskou sestru, ale povídání s vnoučaty je pro mne balzámem na duši. Jejich radost ze života je nakažlivá, a možná i proto mám tak ráda život se vším, co mi přináší.

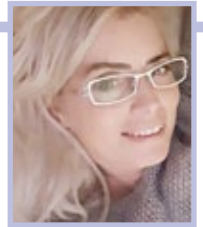


Foto: 5 x Daniela Houdková, 4 x archiv Bc. Renaty Douskové

**Děkuji za rozhovor!**

**Daniela Houdková**





# HUPS... DO LEDOVÉ VODY!

Krásné počasí vystřídal ze dne na den déšť a studená vlna, která ovlivnila, že jsme z lehkého krátkého oblečení rychle přešli na dlouhé kalhoty, svetry a přišpláště. S touto změnou počasí zároveň přichází i nepříjemné nachlazení, chřipky a covid. Proto je důležité myslet na imunitu těla a během roku ji posilovat vitamíny nebo otužováním a saunováním, na které se v měsíci září zaměříme.

**SAUNOVÁNÍ** – Historie saunování sahá až do 5. století před našim letopočtem, k nomádským kmenům ze střední Asie. V Evropě bychom mohli za průkopníky považovat Finy a jejich finské sauny, které si můžeme dopřát i dnes. Saunování je vhodné i při fyzické aktivitě, například pro sportovce. Podporuje lepší rozpínavost kůže, snižuje svalové napětí, stimuluje krevní oběh.



Ve **Finské sauně** je teplota mezi 70 až 100 °C při nízké vlhkosti vzduchu. Při saunování dochází ke zvýšení srdeční frekvence, kdy tělo prochází tepelným stresem. Tento proces napomáhá posilování imunitního systému. Při pocení se z těla vyplavují toxiny a škodlivé látky.

**Parní sauna** napomáhá pročištění dýchacích cest a také čistí pokožku, neboť vlhké teplé prostředí napomáhá otevírání pórů. Teplota se v sauně pohybuje kolem 40 až 50 °C.

Pokud jste člověk, který nemá rád nebo vám nevyhovuje příliš velké teplo, je vhodné navštívit **Infrasaunu**. Infrachvěrné světlo zahřívá tělo napřímo a teplota se pohybuje mezi 50 až 60 °C.

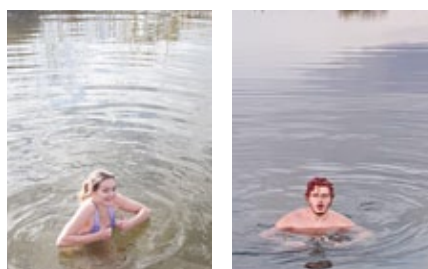
Pokud se nacházíte v saunovém světě, doporučuji navštívit také bylinné a solné sauny, které nejen příjemně uvolňují, ale také pomáhají pročistit dýchací cesty. Každé saunování má svá pravidla, která zde nebudu rozebírat, protože jsou dostupná v každém saunovém centru. Nejdůležitější je nezapomínat během saunování dostatečně pít, pro-



tože tělo ztrácí tekutiny pocením. Dále je nezbytné odpočívat v relaxační zóně a horké tělo ochladit studenou sprchou, v ochlazení bazénku nebo jezírku. To nás plynule přivádí k tématu otužování.



**OTUŽOVÁNÍ** – Otužování jde ruku v ruce se saunováním, i když pro mnoho lidí není představa plavání nebo ponoření se do ledové vody v zimě příliš lákavá. A není se čemu divit – i já osobně dávám přednost teplu. Přesto však jak saunování, tak i otužování mají blahodárné účinky na naše zdraví. Není nutné hned začínat potápěním v mínus deseti stupních. Stačí například více času trávit na čerstvém chladném vzduchu, nosit v zimě méně vrstev oblečení nebo si dát studenou sprchu. Otužování posiluje imunitní systém, snižuje riziko zánětů, zlepšuje krevní oběh, zvyšuje psychickou odolnost, zlepšuje kvalitu spánku a pomáhá lépe zvládat stres.



Se saunováním a otužováním je potřeba začínat postupně a samozřejmě není vždy

vhodné pro každého. Trápí-li vás srdeční onemocnění, vysoký krevní tlak, zánětlivá onemocnění i vnitřních orgánů, křečové žíly a problémy s krevním oběhem nebo onemocnění štítné žlázy, není návštěva sauny ideální. Imunitu si ovšem posilovat můžete i doma například při střídání teplé a studené chodidel (ve dvou nádobách) nebo sprchováním dolních končetin (střídání teplé a studené vody).

V některých wellness centrech mají tzv. **Kneippův chodník**, který se skládá ze čtyř malých bazének, kde se střídá horká voda se studenou. Ve vodě teplé asi 40 °C se zdržíte minutu ve studené desetistupňové vodě se zastavíte jen na deset vteřin. Navíc si při chůzi užíváte masáž chodidel pomocí oblázků na dně bazének. Bonusem tohoto procesu je zlepšení prokrvení nohou i celého těla, potlačení syndromu studených chodidel, zlepšení metabolismu a posílení imunity.



V podzimních měsících je důležité zaměřit se na posílení imunity a zároveň se připravit na úspornou topnou sezónu, kdy jsou ceny energií vyšší než v předchozích letech.

Na závěr bych ráda připomněla, že hotel Skalka v Rajecských Teplicích po dokončení rekonstrukce nezapomíná ani na wellness centrum inspirované brněnským saunovým světem Maximus u Brněnské přehrady. Pokud se naskytne příležitost, určitě si pobyt v rekreačním objektu OSŽ nenechte ujít. Dopřejete si tak zasloužený relax a péči, kterou v pracovním shonu tolik potřebujete.

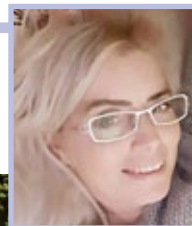




# DVA BODY K PODIU

## SENIORŮ NERV OSŽ OBHÁJILI ČTVRTÉ MÍSTO

Foto: Daniela Houdková



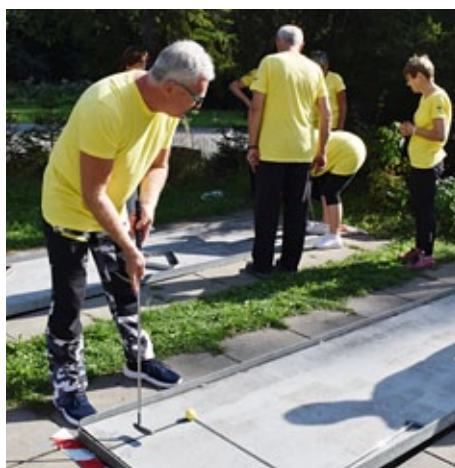
**J**iž v pořadí sedmé sportovní seniorské hry zorganizovalo Odborové sdružení železničářů ve spolupráci s ČD, a.s., ČD Cargo, a.s., a Správou železnic, s.o., ve dnech 27.–29. srpna 2024 v Kořenově na Lesní chatě, která patří OSŽ. Organizačně zajišťovala RSK OSŽ Praha.

Na hry se sjelo kolem sta účastníků, včetně pořadatelů a organizátorů a samozřejmě osmi osmičlenných družstev seniorů ze všech koutů republiky. Samotné klání proběhlo ve středu 28. srpna v okolí Lesní chaty. V letošním roce byla poněkud pozměněna skladba soutěží, které připravila Regionální sportovní komise Praha pod vedením Ing. Pavla Součka podle zadání Republikové rady seniorů OSŽ – jejíž členové se podíleli na službách rozhodčích – a Mezinárodního oddělení OSŽ. Hry seniorů slavnostně zahájil ředitel soutěže, předseda OSŽ, Mgr. Martin Malý.

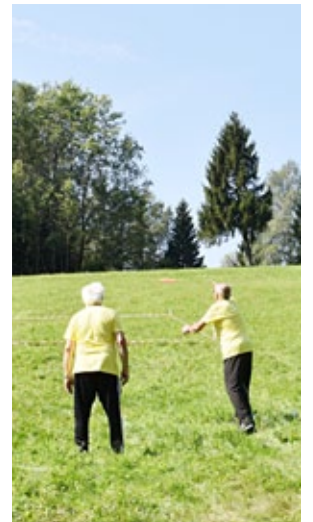
Celkem bylo deset disciplín (zachovány z dřívějších klání byly jízda na koloběžce, minigolf a bollo ball a přibýly soutěže nové – „Obří kolo“, které kladlo důraz na postřeh a rychlost v hledání vylosovaného hesla z písmenek na zemi, „Plynovod“, kde byla důležitá souhra týmu při pronikání tenisového míčku papírovými rourami, či „Lesní závod“, kde kromě fyzické námahy při chůzi a hledání úkolů bylo nutno projevit také své vědomosti z historie i zeměpisu). I tak se účastníci plně zabrali do soutěží a zdolávali dosud nepoznané.

Vítězem VII. seniorských her se stalo družstvo Prahy a Středočeského kraje, druhé se umístilo družstvo Olomouce a třetí družstvo Ostravy (Moravskoslezský kraj). Následovalo družstvo Nedrážních, kterému k zisku bronzu chyběly pouze dva body, a dále Východočechů, Brna (Jihomoravský region), Plzně a Severočechů.

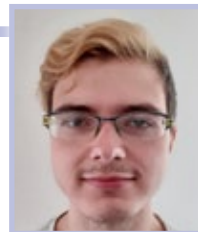
Vyhlášení výsledků a předání pohárů, diplomů a věcných cen se uskutečnilo za přítomnosti ředitelky turnaje – předsedkyně RRS OSŽ Danuše Poláškové, místopředsedkyně OSŽ Bc. Renaty Douskové, vedoucího Mezinárodního oddělení OSŽ a hlavního rozhodčího Ing. Ondřeje Šmehlíka, místopředsedy OSŽ Petra Štěpánka, celé dění moderoval technický ředitel her Ing. Pavel Souček. Tradičně byli oceněni nejstarší účastníci her, kteří přesáhli věk 80 let.











# MOHYLA MÍRU OTEVŘELA PO REKONSTRUKCI



Památník Mohyla míru obnovil svůj provoz po téměř dvouleté rekonstrukci za 81 milionů korun. Návštěvníkům nabízí řadu novinek včetně vyhlídkových plošin, z nichž si za dobré viditelnosti prohlédnou část bojiště bitvy tří císařů.

**„Mohyla je po rekonstrukci k návštěvníkům o hodně vlnější než před ní. Začíná to parkovou úpravou okolí kaple památníku, pokračuje**

**čuje zrekonstruovanou kavárnou a novou vstupní halou, vyhlídkovými plošinami a řadou dalších novinek,“** řekl při slavnostním otevření vedoucí Památníku Mohyla míru Ondřej Buček.

K nejpodstatnějším novinkám patří vyhlídkové plošiny ve výšce devíti metrů na severní a na jižní straně muzea. Při dobrých povětrnostních podmínkách nabízí přehled bojiště bitvy tří císařů. V plánu je místo vybavit tabulemi s vyznačením důležitých viditelných bodů a také dalekohledy.

**„Úplně novým prvkem je také skleněná stěna před budovou muzea tvořící významné rozšíření vstupního prostoru. Návštěvníkovi poskytuje nevšední pohled – je-li otočený čelem k muzeu, vidí zároveň odraz kaple a celého prostoru za svými zády,“** doplnil Buček. Další podstatnou změnou je kavárna s novým interiérem. V salonku kavárny nabídne památník prodejní galerii uměleckých děl.

**„Projekt architekta Petra Franty začal na jaře 2022 a trval do letošních jarních měsíců. Vyžádal si řadu omezení včetně úplného uzavření expozice. Rekonstrukce stála necelých 81 milionů korun. Téměř 50 milionů poskytla Evropská unie z programu IROP a stát, 30,7 milionu uhradil Jihomoravský kraj,“** uvedl radní pro oblast investic Vladimír Šmerda.

Na podzim roku 2024 čeká Mohylu míru modernizace expozice s plánovaným zahájením k 220. výročí Bitvy u Slavkova (1805). Současné dvě stálé expozice Bitva tří císařů Slavkov/Austerlitz 1805 a Fenomén Austerlitz zůstaly zatím po rekonstrukci v nezměněné podobě.

**„Novou expozici, na kterou kraj vyčlenil 10,5 milionu korun, muzeum více otevře a zpřístupní návštěvníkům. Naváže na expozici stávající, co se týče obsahu, ale zlepší a zmodernizuje formu sdělení. Využije interaktivit i multimediálních prvků. Naváže na koncept celkové proměny areálu Památníku a bude fungovat jako jeho nedílná součást,“** představil plánované změny náměstek hejtmana pro kulturu František Lukl.

Už dva roky zajíždí na památník autobus číslo 48 přímo z centra Brna. **„Díky tomu se Mohyla míru stala pro návštěvníky ještě více přístupná a zážitkovou formou se tak mohou přiblížit evropské historii v našem regionu,“** zve Ondřej Buček návštěvníky k prohlídce.



## Blahopřejeme

V tomto měsíci slaví narozeniny:

Roman Fišer – SKANSKA Elektro

Ing. Karel Souček – Drážní úřad

Vlastimil Němec – ŽPSV Uherský Ostroh

Luděk Bešťák – NYMWAG

Ivana Opletalová – DZ Plzeň

Jana Geigerová – SKANSKA Elektro